

中小企業静岡

2021

6

No.811

特集

令和2年度 中央会補助事業 活用事例集

Business Report

「第59回静岡ホビーショー」業者限定で2年ぶりに開催 ほか



平成の風景 (15) 第1回ワールド・ベースボール・クラシック (WBC) 開催

平成18年、メジャーリーグベースボール機構とMLB選手会が中心となり、野球の世界一決定戦であるWBCが開催された。アメリカが第2ラウンド（予選リーグ）で敗退するなど強豪国の不振が目立った第1回大会において、日本はかろうじて第1・第2ラウンドを突破。続く準決勝では、予選で2敗を喫した韓国と3度目の対戦も6-0で快勝し、決勝戦に進出。乱打戦の末、キューバを降した日本が初代王者に輝いた。優勝直後の国内最高視聴率は56.0%に達したという。



静岡県中小企業団体中央会



採用育成サポート協同組合の 人材育成研修プログラムをご活用ください！！

法改正は待ったなし。 対応はお済みですか？
 社会保険労務士が丁寧にお伝えします。

企業に求められるハラスメント防止対策
 はたらきやすい職場づくりのための
ハラスメント防止研修

■ねらい

- 1、ハラスメントに対する理解
- 2、遵守意識の醸成
- 3、職場における様々なリスクの防止

■研修の流れ

- 1、ハラスメントとは？
- 2、ハラスメントの特徴と業務との関係性
- 3、パワーハラスメントの現状
- 4、職場環境チェックリスト【ワーク】
- 5、パワーハラスメントの防止
- 6、パワーハラスメントと業務指導の違い
- 7、パワーハラスメントの予防～対応

70歳までの就業機会確保の努力義務化が
 2021年スタート！
定年・再雇用・雇用延長制度セミナー

■ねらい

- 1、高齢雇用安定法の改正と社会的な背景を知る
- 2、70歳までの就業機会確保の改正内容を理解する
- 3、自社の定年制度の仕70歳組みの検討を行う

■セミナー内容(予定)

- 1、高齢雇用安定法の改正と社会的な背景
- 2、70歳までの就業機会確保の法改正内容と注意点
- 3、労使間で協議し、決定すべき事
- 4、同一労働同一賃金の視点から考える定年後の賃金制度



貴社の業種・人数・組織体制や現状の課題点等のヒアリングを行い、ご希望に合わせて最適な研修を提案いたします。

対面式研修／オンラインWeb研修いずれも対応が可能です。

詳しくは、当組合までお気軽におたずねください。

工程計画/技術管理
 生産計画/生産管理
 品質計画/品質管理

- 1、「改善手法を学ぶ」研修
- 2、「ヒューマンエラー防止」研修
- 3、「技能伝承」研修
- 4、「未然防止」研修

組織力強化
 生産性向上

- 5、「報・連・相」の徹底
- 6、アンガーマネジメント研修
- 7、「スピーチロック防止」研修
- 8、クレーム対処研修

バックオフィス
 生産性向上
 販路拡大

- 9、伝わるビジネス文書(Word編)
- 10、PC作業効率化(Excel編)
- 11、プレゼンテーション資料作成
- 12、ZOOMマスター講座
- 13、実践クラウド活用研修
- 14、企業のためのSDGs入門
- 15、1日で学ぶ動画編集
- 16、RPAを活用した業務効率化・コスト削減

バックオフィス
 財務管理

- 17、雇用関係 助成金活用研修
- 18、ハラスメント防止研修
- 19、税金の話
- 20、財務管理研修

過去の実績 (組合内企業5年間実績)

- ・職業訓練 講座開設55コース ・職業訓練受講者750人
- ・企業研修受講者数 6万人 ・年間契約継続率 99.6%

URL : <https://www.saiiku.or.jp>

Mail: info@saiiku.or.jp



採用育成サポート協同組合

〒430-0846 静岡県浜松市南区白羽町689番地

TEL/053-443-9070 FAX/053-443-9080



↑採用HP

中小企業静岡

2021
JUNE
No.811

●インターネットでもご覧いただけます

中央会静岡

検索



トップページ中央右の
「今月の中小企業静岡」をクリック!

https://www.siz-sba.biz/library_index.htm

INDEX

特集 …… 2

令和2年度 中央会補助事業 活用事例集

Business Report …… 8



「第59回静岡ホビーショー」
業者限定で2年ぶりに開催 ほか

景況ウォッチ …… 10

4月の情報連絡員月次景況調査より

NETWORK …… 12

静岡県立工科短期大学校(令和4年度入学生)
第1回入学試験・オープンキャンパスのご案内

読者プラザ …… 16

中央会 総務課
佐野 麻衣



表紙絵／のむらうこ

特集

令和2年度 中央会補助事業 活用事例集

静岡県中央会では、経営課題の解決に果敢に挑む中小企業を支援するため、組合等を対象とした補助事業を実施しています。今月号では、新型コロナウイルス感染症拡大などによる厳しい経済・社会情勢を乗り越えるべく中央会補助事業を活用した組合等の活動を“事例集”として取りまとめました。組合事業のヒントや新たな取組のきっかけになれば幸いです。

I 連携組織等経営基盤強化支援事業／3ページ～

事業概要	組合等の成長分野への進出、新たな事業展開、既存事業の活性化等を図る取り組みを中央会が支援する
補助金	上限200,000円として事業に掛かる経費の1/2を中央会が補助
対象経費	謝金、旅費、会場借料、資料費、印刷費、借損料、原材料費、委託費、出展料等
活用事例	(成長分野支援) ① 企業組合富士宮・食のひらめき会 ② 藤枝小売酒販組合 (新事業展開支援事業) ③ うなぎいも協同組合 ④ 静岡山のお茶連合グループ (事業活性化支援) ⑤ 商店街振興組合静岡呉服町名店街 ⑥ 遠州織物工業協同組合

II 連携組織経営力支援強化事業／6ページ～

事業概要	中小企業が抱える経営課題の解決に向けて、組合等を対象に研修会・講習会等を実施するとともに、組合等が自主的に行うセミナーや研究会等を中央会が支援する		
補助金	研修会等1回につき上限40,000円として開催に掛かる経費の2/3を中央会が補助		
対象経費	謝金、旅費、会場借料等	回数	1組合につき5回まで利用可
活用事例	① 沼津三津大瀬旅館協同組合 ② 富士宮緑化事業協同組合 ③ 磐田PA工業団地協同組合 ④ 福田工業団地協同組合		

III 後継者養成支援事業／7ページ

事業概要	「未来アカデミー2020 後継者養成講座」を開講し、組合・組合員から受講者を広く募集。経営に関する基礎知識や実践で通用する経営スキルの習得を目指す		
対象者	中小企業の若手経営者・事業後継者・幹部社員並びに組合役員候補者等		
講座回数	全10回	受講者数	15名

IV 取引力強化推進事業(中小企業組合等課題対応支援事業)／7ページ

事業概要	中小企業及び小規模事業者の取引力強化を目的に、組合等の共同事業の活性化、受注促進、ブランド構築、取引条件改善等を図る特徴的または先進的な取り組みを支援する (例) 上記に該当するホームページやチラシ、ロゴマーク、パッケージ等の検討・作成 他
対象者	組合員の一定割合が小規模事業者で構成される組合等
補助金	上限500,000円(下限100,000円)として事業に掛かる経費の2/3を補助
対象経費	謝金、旅費、消耗品費、会議費、印刷費、会場借上料、雑役務費、通信運搬費、委託費

◇ 中央会補助事業に関するご相談は、こちらまでご連絡ください

東部事務所 055(926)8220 / 静岡事務所 054(254)1511 / 西部事務所 053(453)2195

I-① 企業組合富士宮・食のひらめき会

所在地：富士宮市 事業内容：地域特産品の加工・販売、富士宮地域のPR、出張商店街事業
 テーマ：富士宮地区の鹿を活用した新たな地域特産品の開発に関する研究

事業実施の背景

新型コロナウイルス感染症の拡大に伴い、出店を予定していた県外のイベント等が軒並み中止または延期となり、組合活動は停滞していた。そこで同組合では、富士宮やきそばに続く新たな地域特産品の開発に取り組み、イベント復活後に積極的にPRしていく計画を打ち立てた。様々な地域資源の活用を模索していく中で、富士宮市で農作物被害防止等を目的に狩猟されている野生の鹿に着目。イベント等で販売可能な鹿肉のジビエ料理や鹿革製品の開発を行うこととなった。

事業内容・効果

同組合では、食肉加工施設を有する企業と連携するとともに、鹿肉料理に精通するフードアドバイザーや角・革クラフト教室などを主催する事業者の協力を得て、「鹿肉の曾我漬」と「鹿革小物・アクセサリー製作キット」の試作品を開発。ワークショップ形式にて一般消費者に製作体験や試食会を実施して求評を行った。今後は、富士宮市が行う「お土産コンペ」への参加を目指し、ブランド化を図っていく。

補助金の使い道

専門家謝金、会場借料、原材料費（試作開発用）



I-② 藤枝小売酒販組合

所在地：藤枝市 業種：酒類小売業
 テーマ：地域振興・個人酒店の競争力強化のための地酒エコバッグの開発

事業実施の背景

近年、酒類小売業界は量販店やコンビニエンスストアの参入・台頭が進み、個人酒店を取り巻く環境は非常に厳しくなっている。個人酒店の事業継続・発展のためには、地域社会に密着した強みを活かし、量販店との差別化を図ることが不可欠であり、かつ今般の新型コロナウイルス感染症による影響から個人消費者への販売強化が必須となっている。時同じく、令和2年7月からレジ袋が有料化され、藤枝市・焼津市の個人酒店及び小売店で組織される同組合では、これを契機として「地酒エコバッグ」の開発に取り組むこととなった。

事業内容・効果

藤枝市内の地酒のPRによる地域産業の振興と個人顧客の囲い込みを目的に、地酒銘柄を記載した「地酒エコバッグ」の開発に取り組んだ。酒瓶の重量に耐える素材や地元の地酒を効果的にPRするためのロゴ・デザインを検討。試作品を製作するとともに、求評会を実施し商品化に向けて改善点・消費者ニーズ等の分析を実施した。事業終了後は、デザイン・仕様・販売価格を決定し、組合に加入する97店舗で販売を開始した。

補助金の使い道

専門家謝金、委託費（エコバッグ試作品製作）



I-③ うなぎいも協同組合

所在地：浜松市 業種：耕種農業を行う事業者
テーマ：コロナ禍に対応した新たな販路構築

事業実施の背景

同組合では、うなぎの残渣を肥料にして育てるサツマイモ「うなぎいも」のブランド化を目指し、共同加工・販売事業を実施している。これまでの活動の成果により、うなぎいもの青果品は地元スーパーで、加工品（菓子等）はJR駅構内や高速道路のSA・PAで取り扱われるなど地域内外で知名度を得てきた。しかし、今般の新型コロナウイルス感染症により観光客は減少し、県内外の商談会や販売イベントも中止となり、新たな販路拡大の機会を得られず、売上減少の危機となっていた。コロナ禍に対応した新たな販路構築が喫緊の課題となっていた。



事業内容・効果

同組合では、大量消費地における一般消費者向けの販路開拓を検討。東京都の戸越銀座商店街内の空き店舗を借用する販売機会を得たことから、同事業を活用して商店街のPRを兼ねた試験提供とブランド化に向けたアンケート調査を実施した。テストマーケティング（認知度調査やPR、焼き芋の試食等）により得た調査結果を基に、東京都内での販売及びネット販売の可能性等について検討するなど、効果的な販促活動を研究した。

補助金の使い道

旅費、会場借料、借損料（什器備品レンタル）

I-④ 静岡山のお茶連合グループ

所在地： — 業種：お茶の生産に携わる事業者
テーマ：商品訴求力向上のためのパッケージ開発に関する研究

事業実施の背景

同グループは、静岡県内の山間部でお茶を生産する事業者により組織され、「山のお茶（川根茶など）」の販路拡大・PRに向けた活動に取り組んでいる。県外の消費者に向けた販促展開を視野に、いかに「山のお茶」の魅力を発信し、訴求力を強化していくかが課題となっていた。魅力的な商品に仕上げていくには、味や価格設定に加え、ブランドのイメージとなるパッケージの開発に注力していく必要があり、同事業を活用して「山のお茶」のブランド化・販売方法の研究に取り組むこととなった。

事業内容・効果

マーケティング及びデザインに精通する専門家にパッケージの制作を委託。グループ内の7社が生産するお茶を、“飲み比べセット”として販売する商品『ワイルドセブン』をモチーフに訴求力の高い試作品を制作。その後、一般消費者向け評価会を開催し、パッケージデザインやお茶の味・香り・色味などに関するアンケート調査を実施した。評価会での結果を基に、価格の設定など商品化に向けた意見交換を行うとともに、今後の方向性を検討した。

補助金の使い道

専門家謝金、委託費（パッケージ試作品制作）



I-⑤ 商店街振興組合静岡呉服町名店街

所在地：静岡市 業種：小売業、サービス業 他

テーマ：商店街の効果的な宣伝のためのエコバッグ開発に向けた研究

事業実施の背景

新型コロナウイルス感染症拡大を背景に、来街客は減少傾向であるとともに、同商店街がこれまで行ってきたイベント型プロモーションによる集客活動も制限が課される状況にある。こうした中において、従来の方法とは異なった方法で、商店街の魅力を発信していくことが必要となっている。そこで同組合では、店舗の共通課題となっているレジ袋有料化への対応策とSDGsへの取組促進策として需要が増えるエコバッグに着目。商店街独自のロゴ入りエコバッグを開発し、店舗で販売することで商店街の宣伝と一体性強化を目指すこととした。



事業内容・効果

染色の知識を持つデザイナー並びに地域づくりに関する事業の企画・運営、販売促進活動の指導を行う専門家の協力を得て、エコバッグの仕様・ロゴ・デザインや“まちゼミ”などの商店街イベントにおいて効果的な宣伝を行うための方策を検討。エコバッグを持つ来街者は主婦層が多いことから、同組合の女性部が検討会メンバーを担った。検討を重ね、同商店街の新たなシンボルとなるロゴ・マークとともにエコバッグが完成した。

補助金の使い道

専門家謝金



I-⑥ 遠州織物工業協同組合

所在地：浜松市 業種：織物製造業 他

テーマ：新商品開発による地域団体商標「遠州織物」の情報発信

事業実施の背景

同組合は、地場産業として続く「遠州織物」のPRや販路開拓、新商品開発に関する事業を実施している。アパレル業界では、8月頃から販売される秋冬商品の商談は、通常約半年前（3月頃）の製品展示会で行われる。しかし、令和2年は新型コロナウイルス感染症の影響により開催が中止となり、バイヤーからの発注が激減したことにより業界全体が大きく停滞した。こうした状況を打開すべく、同組合では昨年度から研究してきた「綿生地」の普及活動を、新商品開発という形で具現化し「遠州織物」を広く発信することで、新規顧客獲得を目指すこととなった。

事業内容・効果

遠州地域では古くから綿花が栽培され、綿織物の生産が盛んであった。同事業では、こうした歴史背景から、綿生地を素材とした「作務衣（さむえ）」を2種類（3サイズ各1着）試作するとともに、東京インターナショナルギフト・ショー（東京ビッグサイト）に出展。商品に関する求評や遠州織物の認知度調査を行った。展示会への出展後は、求評の集計結果を基に分析研究会を開催し、今後の販路開拓の方策を検討した。

補助金の使い道

旅費、委託費（作務衣試作品製作）、原材料費（試作開発用綿生地）



II-① 沼津三津大瀬旅館協同組合

所在地：沼津市 業種：旅館業

テーマ：旅館・ホテルにおけるHACCPの考え方を取り入れた衛生管理

事業実施の背景

平成30年に食品衛生法等の一部を改正する法律が公布され、これにより、令和3年6月からすべての食品関連事業者に対してHACCP（食中毒菌汚染や異物混入等を防止するための衛生管理の手法）導入が義務化された。しかし、HACCPを導入するためには事業者の体制整備や複雑な知識の習得を要することから、同事業において専門家の指導を受けることとなった。

事業内容

食品衛生管理コンサルタントを講師に招き、HACCPの概要や旅館・ホテル業における衛生管理の手法、事例等について、手引書を用いて研修を行った。

旅館・ホテルにおける
HACCPの考え方を取り入れた
衛生管理手引書

宿泊者に提供する夕食・朝食を対象に



II-② 富士宮緑化事業協同組合

所在地：富士宮市 業種：造園工事業

テーマ：天神山自然観察の森の管理業務に関する研究

事業実施の背景

同組合では、富士宮市から「天神山自然観察の森」の管理業務を受託し、園内の除草、剪定、清掃、点検等の維持管理を実施するほか、一般人向けに自然観察会を開催している。これまでは、組合独自の方法で業務に対応してきたが、温暖化や台風の大型化など近年の自然環境の変化に応じた適切な管理手法を取り入れるべく、専門家の指導を仰ぐこととなった。

事業内容

樹木医・松保護士を講師に招き、園内の植物の特色に応じた樹木の管理方法や自然観察会で発信すべき「園内の魅力」について、そのポイントの指導を受けた。



II-③ 磐田PA工業団地協同組合

所在地：磐田市 業種：一般産業用機械・装置製造業、自動車・同附属品製造業 他

テーマ：ISOによる組合員の品質向上対応

事業実施の背景

新型コロナウイルス感染症により景気への影響が危ぶまれる中、企業間の取引条件は一層厳格となり、従来通りの受注が保証されない状況となっている。こうした実情に企業は品質管理を徹底し、それを取引先に示すことにより安定した受注確保に取り組むことが可能となる。こうした背景から、ISO9000シリーズに基づく品質管理について知識を取得し、内部監査員養成の手法をもって、組合員企業の品質向上に資することとなった。

事業内容

ISO9001主任審査員を講師に招き、ISO9000シリーズの概要やISO9001要求事項に関する基礎知識、内部監査の目的と実施方法に関する研修を実施した。



II-④ 福田工業団地協同組合

所在地：磐田市 業種：化学工業、建設業、サービス業 他
 テーマ：オンラインツールの効果的活用の研究

事業実施の背景

新型コロナウイルス感染症拡大に伴い、従来の対面による商談や会議等が困難となる中で、Web会議システムを活用したオンラインによる非対面型ビジネスが急速に広まりつつある。こうした状況を踏まえ、代表的なWeb会議システムであるZoomの導入に必要な知識について学ぶこととなった。

事業内容

Zoomの概要や機能などの基本的な知識から、Web会議への参加やホストとして会議を主催するなど、実際のビジネスシーンを想定した操作方法、使用時の留意点などについて研修を実施した。



III 未来アカデミー2020 後継者養成講座

事業内容（全10回）

- ＜第1回～第3回＞ 座学を中心に**経営者に必須な基礎知識**を学習
 内容：経営者の心構え、人事・組織づくり、経営財務 他
- ＜第4回～第5回＞ 経営シミュレーション
 内容：受講者でチームを組んで**ゲーム感覚で経営成績を競い合う**シミュレーション学習を体験
- ＜第6回～第9回＞ 事業計画の策定（座学・ワークショップ形式）
 内容：事業計画策定に向けた知識・手法並びに発表会に向けたプレゼン手法を学習し、受講者が**自社の事業計画を策定**
- ＜第10回＞ 事業計画成果発表
 内容：策定した自社の事業計画を発表し、講師並びに受講者から評価を受けることで**自身にないアイデアや気づき**を得た



IV 取引力強化推進事業

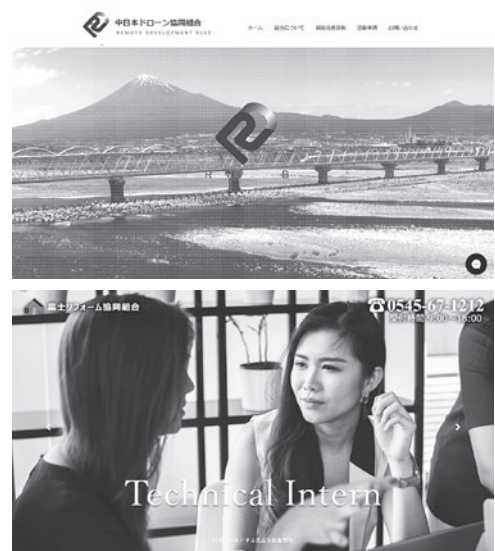
令和2年度は6月と11月に公募を実施し、選考の結果6組合を採択。知名度向上や販売促進、業界PR等を目的に、各組合が以下のツールを制作した。

◇ホームページの制作

- ①中日本ドローン協同組合
 内容：「ドローンによる空撮業務等の受注拡大」
- ②富士リフォーム協同組合
 内容：「組合概要や外国人技能実習生受入事業のPR」

◇パンフレット、ポスターの制作

- ③企業組合動物の森
 内容：「ペット霊園事業・施設紹介パンフレット」
- ④浜松豊商工業協同組合
 内容：「和室・畳の魅力発信と受注促進ポスター」





「第59回静岡ホビーショー」 業者限定で2年ぶりに開催

静岡模型教材協同組合

静岡模型教材協同組合（田宮俊作理事長）は、国内最大級の模型メーカーの見本市「第59回静岡ホビーショー」を5月13～14日に開催した。昨年は、新型コロナウイルス感染症拡大の影響で中止となったことから開催は2年ぶりとなる。国内の模型関連業者58社と2団体が出展し、プラモデルやフィギア、ラジコンカーなどの新作が発表されるとともに、商談が行なわれた。

ホビーショーは、例年80社以上が出店し、一般のファンも含めて7万人以上が訪れる。今年は、一般公開日を設けず、来場者をバイヤーなどに限定し、事前予約制として来場分散されるよう呼びかけるとともに、出展企業側もスタッフ数を制限する等の感染症対策を行いながらの開催となった。

同組合理事の青嶋氏は、「イベントのスタイルも変化している。当社（株式会社 青島文化教材社）では、新しい取り組みとしてホームページからブースの様子が見られる『静岡ホビーショー VR展示会』を行っている。来場できない方もそうしたシステムを活用して楽しんでもらいたい」とした。

同じく理事の長谷川氏は、「模型業界はファンの高齢化や趣味の多様化によって縮小している。年齢や性別を問わず、新たなファンを獲得する努力が必要」と述べた。

また田宮理事長は、「コロナ禍で巣ごもり需要が高まっている中で、2年連続中止にはできない。ファンのための一般公開ができないのは心が痛い。開催によって『ホビーのまち』として静岡をもっと潤わせていきたい」と語った。



新商品「駿河湾産桜えびポテト」販売開始！ 国内での販路拡大を目指す

富士山・輸出・販路拡大
推進事業協同組合

富士山・輸出・販路拡大推進事業協同組合（大石雅也理事長）は、組合オリジナル商品「駿河湾産桜えびポテト」を開発し、ゴールデンウィークを前に販売を開始した。

同組合は、海外での販路拡大を目指す県内の食料品製造業者により平成29年5月に設立。海外展開に向けたマーケティングや販路開拓、輸出・貿易に関する事務・決済手続きなどをワンストップで行っている。

しかしながら、新型コロナウイルス感染症によって海外に向けた活動は厳しい状況が続いており、この時にあたり、国内での販路拡大の可能性を模索するべく、令和2年は、各社一押しの商品を詰め合わせたギフトセットを開発し、インターネット等を中心に販売を行った。

その後、「小売店が取り扱いやすい組合オリジナル商品」を販売することで、組合のブランド化と国内の販売ルート拡大を目指そうと、昨年12月から開発に取り組んだのが「駿河湾産桜えびポテト」である。

栄養豊富で風味豊かな食材として知られ、国内では唯一、駿河湾でのみ水揚げされる“桜えび”と、竹に詰めた海塩を長時間焼き上げることでできる“竹焼き塩（身体の酸化を緩和する効果があると言われる）”を贅沢に使ったポテトスティックは、高速道路のサービスエリアやエスパルスドリームプラザ、組合員各社の販売施設でお土産用として取り扱われるほか、「静岡まるごとネット通販」にて20箱セットで売られている。

静岡の新たな名産品として認知度が高まるとともに、同組合の国内での活動を加速するきっかけの商品としての役割が期待される。



[個人のお客さま向け]

お申し込み
受付中

インターネットバンキングを 始めませんか？



●ご利用いただくためには『商工中金 **ダイレクト**』へのお申し込みが必要となります。

*商工中金ダイレクト：従来のテレホンバンキングに、インターネットバンキング、
モバイルバンキングを加えた3つのサービスの総称です。

インターネットバンキング、モバイルバンキングの主な特徴

Point
1

お客様のパソコン・スマートフォン(インターネットバンキング)、携帯電話(モバイルバンキング)でラクらく簡単にお取引引きいただけます(原則24時間ご利用いただけます)。

Point
2

基本使用料は無料、専用ソフトも不要です。

Point
3

定期預金「マイハーベスト」、インターネットバンキング専用定期預金(スーパー定期、大口定期)のお預け入れの他、お振込・お振替、残高照会、入出金明細照会などをご利用いただけます。

- *「商工中金ダイレクト」は**総合口座通帳**をお持ちの個人のお客さま向けのサービスです。債券総合口座通帳をお持ちのお客さまは、総合口座通帳へお切り替えいただく必要があります。また法人、個人事業主の方が事業でご利用する場合は、法人のお客さま向けの「商工中金ビジネスWeb」をご利用ください。
- *「商工中金ダイレクト」のお申し込みには、ご来店または郵送にて当金庫所定の申込書をご提出いただくなどのお手続きが必要となります。お申し込み手続きが完了し、契約者カードが届くと、ご利用を開始していただけます。商工中金ダイレクトのお申し込みをいただいてから契約者カードがお手元に届くまで2週間程度かかる場合がございます。あらかじめご了承ください。
- *ご利用いただくには、インターネットに接続できるパソコン・スマートフォンもしくは携帯電話とEメールアドレスが必要です。お客様のパソコン等のご利用環境や携帯電話の機種によっては、ご利用いただけない場合もございます。
- *インターネットバンキング、モバイルバンキングはシステムメンテナンス等によるサービス利用停止期間がございます。
- *インターネットバンキング(スマートフォン版)、モバイルバンキングでは、自動継続中止等一部のサービスはご利用いただけません。
- *インターネットバンキングでは、定期預金の満期日の3営業日前まで、自動継続中止のお手続きができます(証書式の定期預金など一部の商品を除く)。

サービスの概要やご利用いただく上での留意事項につきましては、**当金庫ホームページ**をご覧ください。

お問い合わせ

- 商工中金ダイレクトバンキングセンター ☎0120-299-233 受付時間/平日9:00~17:00
- 商工中金ホームページ 🌐 <http://www.shokochukin.co.jp/>

▼携帯電話



▼スマートフォン



人を思う。未来を思う。

商工中金

景況ウォッチ

組合活性化情報

内閣府が5月13日に公表した2021年4月期の「景気ウォッチャー調査(全国版景気動向調査)」によると、4月の景況を示す現状判断DI(季節調整値)は、前月比9.9ポイント低下の39.1(基準値50.0=前年同月比横ばいを示す)となった。また、2,3ヵ月先の景況を予測する先行き判断DI(季節調整値)は前月比8.1ポイント低下の41.7となった。

今回の調査結果に示された景気ウォッチャーの見方は、「景気は、新型コロナウイルス感染症の影響による厳しさが残る中で、持ち直しに弱さがみられる。先行きについては、感染症の動向に対する懸念が強まっている。」とまとめている。

概況

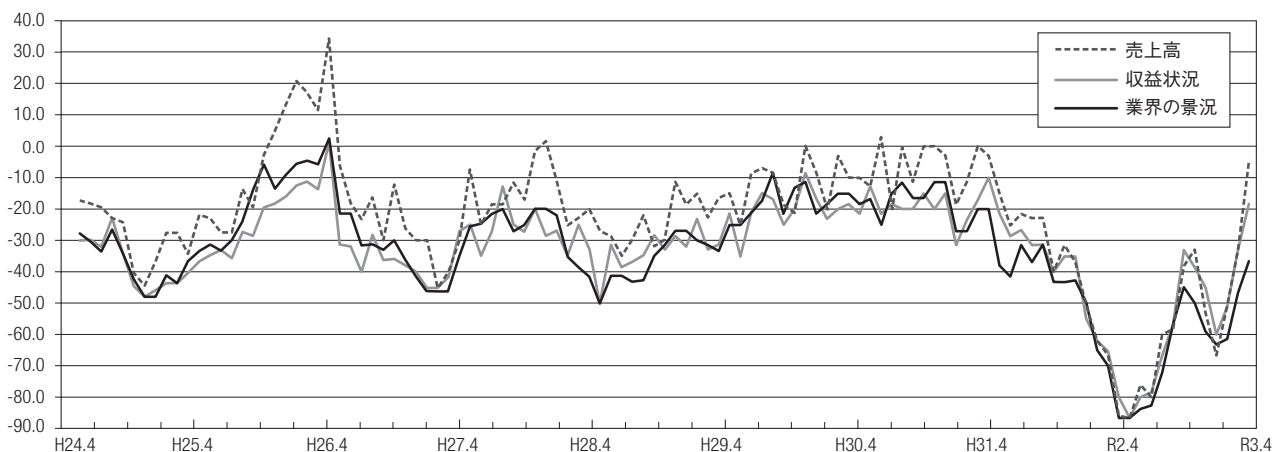
- 2021年4月のDI値は、前月との比較において「雇用人員」を除く8指標が改善する結果となった。特に「売上高」は、前月と比較し28.3ポイント上昇し、2019年4月とほぼ同様の数値となった。
ただし、前年同月は新型コロナウイルスが全国のかつ急速に蔓延し、全国に「緊急事態宣言」が発令された時期である。その時期と比較すれば改善しているが、コロナ禍により依然低い水準で推移している。
- 「製造業」では、前月との比較において「雇用人員」が悪化、「販売価格」が横ばい、それ以外の7指標が改善する結果となった。
金属製品、電気機械器具、輸送用機械器具製造業からは「世界的な半導体不足により、生産計画を立てにくい状況」との声が聞かれる。
繊維業界からは、「アパレル製品の販売の場となる大都市圏の百貨店やショッピングセンターが休業となっている状況に、「アパレル製品の原材料となる生地」の需要の減少で、事業継続が危ぶまれる」とのコメントが寄せられた。
- 「非製造業」では、前月との比較において「売上高」「収益状況」を含めた4指標が改善、「業界の景況」が横ばい、その他3指標が悪化する結果となった。
道路貨物運送業からは、4都府県に発令された緊急事態宣言が5末日まで期間延長されることによる荷動きの低迷を心配する声が聞かれた。また宿泊業からは「期待したゴールデンウィークも低迷し、さらに厳しい状況が続く」とのコメントが寄せられた。
道路旅客運送業では、令和2年度の県下全体の年間収入は昨年度比マイナス43.1%となっている。「巨額の負債を抱えたまま、人の流れを抑制する施策により旅客需要が回復しない」とのコメントが寄せられた。

DI値の推移 ※DI値 = [(増加・好転組合数 - 減少・悪化組合数) / 対象組合数] × 100

	売上高	在庫数量	販売価格	取引条件	収益状況	資金繰り	設備操業度	雇用人数	業界の景況
2021.4	-5.0	-18.1	-8.4	-13.3	-18.3	-23.3	-13.4	-15.0	-36.6
DI値	☁	☀	☁	↗	↗	☂	↗	↗	☂
2021.3	-33.3	-16.3	-11.7	-15.0	-33.3	-25.0	-20.0	-13.3	-46.7
2021.3→2021.4	28.3↑	-1.8↑	3.3↑	1.7↑	15.0↑	1.7↑	6.6↑	-1.7↓	10.1↑

+0.1以上…☀ ±0.0~-10.0…☁ -10.1~-20.0…↗ -20.1~-…☂ なお「在庫数量」のみマイナス値が大きいほど好転を示している。
※基準値±0.0=前年同月比横ばい。

主要三指標DI値推移(過去10年間)



(2021年4月の情報連絡員月次景況調査より)

静岡県中央会に設置されている情報連絡員〔協同組合等の役職員60名に委嘱〕による毎月の景況調査の概要です。集計結果の詳細は、本会ホームページ (<https://www.siz-sba.or.jp>) でご覧になれます。

業界の声

■製造業

水産食料品	<ul style="list-style-type: none"> ・コロナ禍により先行きが不透明で、経営が難しい状況。 ・昨年の緊急事態宣言下での状況と比較すれば荷動きも緩やかながら戻りつつあり「好転」と言えるが、依然厳しい状況に変わりはない。あくまでも「昨年よりはマシになった」程度の事なので、資金力の弱い組合員がいつまで我慢できるのか、不安に感じている。
織物業	<ul style="list-style-type: none"> ・新型コロナウイルス感染症の影響は、昨年にも増して深刻な状況にあり、アパレル企業向けに生地を供給することが主な事業である当組合員企業は、小規模零細のため企業体力が弱く、中には資金繰りに苦慮する企業もある。 ・緊急事態宣言が度々発表され、アパレル製品の販売の場となる大都市圏の百貨店やショッピングセンターが休業となる現状では、アパレル製品の原材料となる生地の需要は益々減少することが予想される。小規模零細が故に目立たないが、事業継続が危ぶまれる。 ・デパートの時短、休業要請等で主力の浴衣生地が販売不振となっている。販売量の確保が出来ず低迷が続いている。この状態が来春まで続くことが予測される。
宗教用具	<ul style="list-style-type: none"> ・4月は前年度並みの動きであったが、5月から一部の原材料の値上がりが見え、収益に多少の変化は否めない。
製材業、木製品	<ul style="list-style-type: none"> ・米国の建築需要の増加から米国産木材の輸入量が抑えられ不足している。その影響で、木材の国産材利用転換の傾向にある。しかし原木の出材が低調なままなので、製材所では仕事があっても原材料が足りない状況。 ・建築用資材が不足している状況であるが、県内では大手合板工場やバイオマス発電所の新規稼働などにより、合板原料・燃料用チップ・製紙用チップの需要が増しており、業界全体で資材不足となっている。
印刷・同関連業	<ul style="list-style-type: none"> ・インキ、輸入紙が中国の輸出政策の影響で値上がりしているのに対し、印刷価格相場が上昇しておらず利益を圧迫している。 ・官庁の大型入札案件では前年比で落札見積金額が大幅に下落している。特定の印刷業者が複数の案件で最安価格で落札しているが、自社で印刷せず、実質丸投げをしているところもある。相場金額が下落することで当業界は今後も厳しい状況が続くことが懸念される。
骨材・石工品等	<ul style="list-style-type: none"> ・生コンクリート出荷量の減少と設備老朽化による修繕費の増加により厳しい状況。
金属製品	<ul style="list-style-type: none"> ・半導体工場火災の影響により、自動車関連メーカーからの受注が減少している。元の受注状況に戻るまで2～3ヵ月かかると予測される。
生産用機械器具	<ul style="list-style-type: none"> ・先の仕事は見えているが、新型コロナウイルスの感染症拡大による影響で仕事が増えてこない。 ・新聞紙面上では製造業の設備投資意欲の高まりが報道されているが、中小の現場サイドでは半導体装置関連を除き依然として沈滞ムードが続いている。
電気機械器具	<ul style="list-style-type: none"> ・大型冷蔵庫・家庭用エアコンは国内販売が引き続き好調で生産も拡大している。 ・業務用エアコンは海外向けが好調に推移している。 ・半導体不足の影響が拡大しており、生産計画変更が頻発している。
輸送用機械器具	<ul style="list-style-type: none"> ・コロナ禍の中でものづくりが1年を経過した。未知を現実として体験したことが、大きな気力になっている。 ・前年同月と比較すれば改善がみられるが、直近では半導体の不足による生産計画の変更が続いており、今後の見通しを立てにくい状況が続いている。新型コロナウイルスの終息も見えない中、非常に不安定な状況が続いている。 ・新型コロナウイルスの影響もあり、世界粗鋼生産18億トンのうち中国が10億トンを超える状況となっている。またその中国が環境対応を理由に鉄スクラップを積極的に活用する方向に舵を切ったことから鉄スクラップの価格上昇が10年ぶりに起きている。スクラップ引き取り価格が上昇して企業にはプラス要因となっている。 ・受注の少ない状況が続いている。

■非製造業

セメント卸売業	<ul style="list-style-type: none"> ・公共関連工事の動きが全く無く低調で、4月としては過去最低の出荷量となった。
鮮魚小売業	<ul style="list-style-type: none"> ・客足が多少戻りつつあったが、「緊急事態宣言」が延長された影響で、今後の状況が非常に不安である。
各種商品小売業	<ul style="list-style-type: none"> ・昨年に比べれば来街者が増加している。若い世代の来街者は増えたが、年配客の来街者は少ない。 ・宝飾店などは、旅行に行けないお客様が、高級な宝飾品を購入するなど売り上げを伸ばしているが、飲食店は相変わらず厳しい状況が続いている。 ・昨年は、時短営業や休業店舗があったことから、売上は前年と比較すれば2桁上昇しているが、業種により格差が出ている。
不動産取引業	<ul style="list-style-type: none"> ・主に中国、米国での建築資材の需要の高まりにより、資材が不足している。日本国内の建築戸数の減少が予想される。
宿泊業	<ul style="list-style-type: none"> ・昨年4月には全国を対象に緊急事態宣言が発出され、多くの宿泊施設が休業する事態となった。本年は、昨年4月と比較すると若干上向いているが、平常時の稼働には程遠い状況が続いている。 ・今年も4月25日に、4都府県を対象に3回目の緊急事態宣言が発出され、期待したゴールデンウィークも低迷し、更に厳しい状況が続くと予想される。
総合工事業	<ul style="list-style-type: none"> ・物件の減少の為、民間工事において受注競争が激しくなっている。 ・官庁工事の新年度予算のうち、普通建設事業費の投資的経費は静岡県全体で16%減少、東部地区では27.3%落ち込んでおり、業者間の過当競争が進むことが予測される。民間工事でも予算的に厳しい状況ではあるが動きが出てきている。 ・地域によって稼働率に差が出ている。東部は100%近い稼働率だが、中・西部の稼働率は80%以下が多い。受注単価は地域に関係なく日々下降している。
職別工事業	<ul style="list-style-type: none"> ・相変わらず、物件自体の数が少なく、あっても着工時期が夏場のものが多く、現状では総じて厳しい状況が続いている。 ・ゼネコンレベルでの受注競争が激しいため、施工単価の値下げ要求も見られる。また、資材価格が高止まりしているため、労務をひっ迫している状況が続いている。公共事業の発注に望みをつないでいる状況だが、民間に関しては資材の高騰が主要因で発注者も様子見感があり、景況の好転は夏以降と思われる。
道路貨物運送業	<ul style="list-style-type: none"> ・まん延防止等重点措置の発令の影響か、4月は初旬から中旬にかけて、荷動きが悪い状態が続く運賃価格も下落傾向であった。4月後半にかけて荷動きが活発化してきたが、3回目の緊急事態宣言の発出後は動きが鈍くなっている。今後の新型コロナウイルスの感染状況や緊急事態宣言の延長があった場合の影響が心配される。 ・半導体関連の影響により、6月末まで稼働が少ない。
道路旅客運送業	<ul style="list-style-type: none"> ・令和2年度の県下全体の年間収入は前年比マイナス43.1%。金額にして109億円を超える減収。また、新型コロナウイルスの影響が出始めた昨年3月との比較は、マイナス9.9%で昨年を下回っている状況。なお、1月から3月までを平成31年の数字に置き換えると、減収額は120億円近くまで拡大。巨額の負債を抱えたまま、人の流れを抑制する施策により旅客需要が回復しない厳しい経営環境にさらされている。

静岡県立工科短期大学校（令和4年度入学生） 第1回入学試験・オープンキャンパスのご案内

グローバル化や科学技術の進展など、社会経済環境の変化に対応できる人材を育成するため、清水技術専門学校及び沼津技術専門校の教育内容を高度化し、本年4月、静岡県立工科短期大学校が開校しました。

<入学試験>

■募集科及び募集人員

キャンパス名	科名	定員
静岡キャンパス	機械・制御技術科	30名
	電気技術科	20名
	建築設備科	20名
沼津キャンパス	機械・生産技術科	20名
	電子情報技術科	20名
	情報技術科	20名

■授業料等

入校料	授業料（年額）	入校検定料
県内の者 84,600円 県外の者 219,900円	234,600円	18,000円

●工科短期大学校とは

- 職業能力開発促進法に基づく修業年限が2年の職業訓練施設です。
- 生産現場・建設現場のリーダーとして必要となる技能・技術を習得するため、実技時間が多いことが特徴となっています。

■募集日程、試験科目等

区分	出願受付期間	試験日	試験科目	会場
第1回 高等学校長推薦・ 事業主推薦入学試験	令和3年 9月8日(水) ～9月22日(水)	令和3年 10月3日(日)	数学Ⅰ、 面接	静岡県立工科短期大学校 静岡キャンパス

※第2回以降の募集日程等は工科短期大学校HPをご覧ください。

<オープンキャンパス>

■概要

会場	開催日時	主な内容
静岡キャンパス	令和3年6月26日(土) 10:00～(午前のみ)	<ul style="list-style-type: none"> ・入試案内、授業内容・設備・資格・進路紹介、施設見学 ・個別相談等
	令和3年7月27日(火) 10:00～、13:30～	
	令和3年8月20日(金) 10:00～、13:30～	
沼津キャンパス	令和3年6月19日(土) 10:15～、13:10～	
	令和3年7月20日(火) 10:15～、13:10～	
	令和3年8月20日(金) 10:15～、13:10～	

※9月以降の開催日は工科短期大学校HPをご覧ください。

<お問合せ・アクセス>

○静岡県立工科短期大学校静岡キャンパス

〒424-0881 静岡市清水区楠160 TEL：054-345-2033

交通機関

- ・JR東海道線／「草薙駅」から徒歩12分
- ・静岡鉄道／「草薙駅」から徒歩16分

○静岡県立工科短期大学校沼津キャンパス

〒410-0022 沼津市大岡4044-24 TEL：055-925-1071

交通機関

- ・JR東海道線／「沼津駅」南口から
富士急シティバス7番ポール
北小林・がんセンター方面
「門池公園前」下車 徒歩10分
- ・JR御殿場線／「下土狩駅」から徒歩25分

●短期大学校HP：<https://scot.shizuoka.jp>



静岡キャンパス（イメージ）



沼津キャンパス

安全運転への必須アイテム

『運転記録証明書』

102-0084	整理番号 200611228	
東京都千代田区二番町3番地 麹町スクエア 日本太郎様		
見本		
運転記録証明書		
氏名	日本太郎	
生年月日	昭和 36年 1月 10日	
免許証番号	3011234567800	
行政処分の履歴	0回 累積点数 3点	
年 月 日	内 容 点数	
平成24年7月29日	安全運転義務違反(軽微事故)	6点
平成24年8月30日	停止30日(短縮29日)	**
平成25年5月18日	信号無視(赤色等)	2点
平成27年6月16日	速度超過(20以上25未満)指定	2点
平成28年3月 1日	座席ベルト装着義務違反	1点
備 考	以下余白	
平成28年4月1日現在の過去5年間の記録は、上記のとおりであることを証明します。		
平成 28 年 4 月 1 日		
自動車安全運転センター 〇〇〇事務所 印		

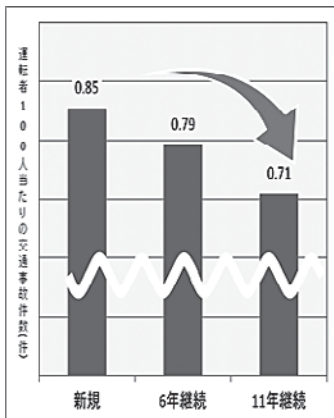
👉 事業所全体の事故・違反の状況把握、分析と対策の実施

👉 個々の従業員に対する動機付けと安全運転指導

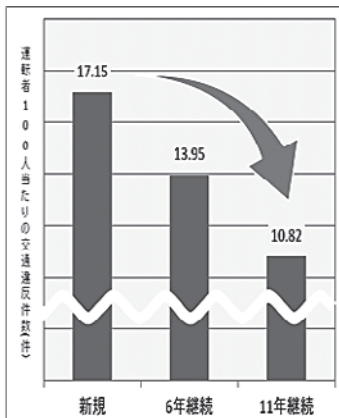
などに **有効活用出来ます!!**

運転記録証明書の活用で事故等が減少!!

交通事故防止効果



交通違反抑止効果



活用事業所の声

◆ 活用事業所の声

- 運転記録証明書を活用するようになって、運転者の意識も変わり、事故違反件数が減少傾向にある。
- 社員からの事故・違反の申告漏れがなくなった。
- 事故・違反の把握が容易になった。
- 保険料が節約できた。

一通 670 円です。
多くの企業の方にご活用いただいております。
お気軽にご相談ください!

自動車安全運転センター静岡県事務所
静岡市葵区与一6丁目16番1号 中部運転免許センター内
☎054-252-3191 <https://www.jsdc.or.jp/>



静岡労働局からのお知らせ

令和3年度 労働保険の年度更新について

労働保険徴収課
Tel.054-254-6316

本年度の年度更新手続き期間は**6/1(火)～7/12(月)**です。

申告書は5月下旬に発送予定です。

年度更新期間中は申告書の出張受付を実施しますのでご利用ください。また、コールセンターも開設しております。

※出張受付

受付会場及び開催日時は、年度更新申告書に同封されたリーフレット又は静岡労働局ホームページでご確認ください。なお、会場が大変混雑するため、申告書類の受付のみとさせていただきますので、保険料の納付は「お近くの金融機関」をご利用ください。

新型コロナウイルス感染症の拡大状況によっては中止する場合がございます。静岡労働局内及び県内各労働基準監督署では随時受付しております。

※コールセンター

開設期間 5/31(月)～7/16(金) (土日祝除く。)

9:00～17:00 0800-555-6780 (フリーダイヤル)

年度更新申告書に関する業務の一部について、民間事業者に委託しています

以下の業務につきまして、6/1(金)～9/22(水)の間、委託する民間事業者から電話による問い合わせや訪問等をさせていただきます。

- ・申告書等の審査に関する業務 : 伊藤喜ベストメイツ(株)
- ・申告書等の提出に関する現地・電話督励業務 : (株)バックグループ



電子申請の利用促進について

厚生労働省では、昨年度に引き続き、令和3年度においても5月を電子申請利用促進月間とし、周知広報に取り組みます。

厚生労働省ホームページでは、労働保険の電子申請に係る特設WEBページを公開しておりますので、是非ご利用ください。

[ご注意ください]令和2年4月から、資本金、出資金等の額が1億円を超える法人等については、労働保険の年度更新の申告等を行う場合には、電子申請が義務化されています。

特設WEBページ (URL)

https://www.mhlw.go.jp/seisakunitsuite/bunya/koyou_roudou/roudo ukijun/hoken/denshi-shinsei/tokusetusaito.html



令和3年4月から、中小企業にも「パートタイム・有期雇用労働法」が適用されました

雇用環境・均等室
Tel.054-252-5310

同一企業内における正規雇用労働者と非正規雇用労働者の間の不合理な待遇差の解消の取組を通じて、どのような雇用形態を選択しても納得が得られる処遇を受けられ、多様な働き方を自由に選択できるようにします。

ポイント

1. 不合理な待遇差は禁止です

事業主は、基本給や賞与、手当など、あらゆる待遇について、個々の待遇の目的や性質に照らして、不合理な待遇差を設けてはなりません。

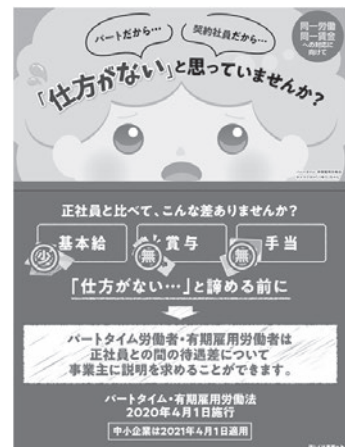
2. 待遇差の内容や理由について、説明を求めることができます

パートタイム労働者・有期雇用労働者は、正社員との待遇の違いやその理由などについて、事業主に説明を求めることができます。

また、説明を求めた労働者に対する不利益取り扱いが禁止されています。

3. 職場でのトラブルについて紛争解決援助が利用できます

都道府県労働局で、無料・非公開で紛争解決のお手伝いをします。



詳しくは、パート・有期労働ポータルサイトをご覧ください <https://part-tanjikan.mhlw.go.jp/>

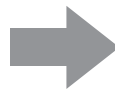
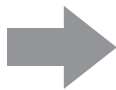
業務の「何となく…」がクリアに!

ポリテクセンター静岡の能力開発セミナー

この作業の理屈が分からない...

セミナーで業務の理屈が分かった!

スキルアップし、業務上のトラブルにも対応出来るように!



<お客様の声>

- 社内各職場で実務以外で教わる事が無く、間違った知識や習慣に気づき、作業効率や仕事の質に対して向上することができた。(事業主)
- 今まで理屈が分からずに、結果のみで終わっていたことが、動作と理論の関係を把握することができた。(受講者)
- 問題に向き合う場面で、なんとなく考えていたやり方に対して、整理ができた。(受講者)
- 自身が立ち会ったが理解をせずに行った過去のトラブル(電動機不具合)について、理論的に理解できた。(受講者)

<Pick Up>

NC旋盤プログラミング技術 (応用編)	
コース番号	3M231
受講料	9,000円
開催日	7/14(水)、15(木)

申込締切
6/23(水)

木造住宅における耐震診断技術	
コース番号	3H241
受講料	10,000円
開催日	7/28(水)、8/4(水)

申込締切
7/7(水)

変更・変化点に着目したFMEAとデザインレビューによる未然防止の進め方	
コース番号	3M091
受講料	22,500円
開催日	7/29(木)、7/30(金)

申込締切
7/8(木)

ステンレス鋼のTIG溶接技能クリニック (パイプ編)	
コース番号	3M651
受講料	26,000円
開催日	8/21(土)、22(日)

申込締切
7/30(金)

店舗照明設計の実践技術	
コース番号	3H121
受講料	7,000円
開催日	8/25(水)、9/1(水)

申込締切
8/4(水)

組込み技術者のためのプログラミング (C言語)	
コース番号	3D122
受講料	8,000円
開催日	9/14(火)、15(水)

申込締切
8/24(火)

新QC7つ道具活用による製造現場における品質改善・品質保証	
コース番号	3M851
受講料	14,000円
開催日	9/14(火)、15(水)

申込締切
8/24(火)

トランジスタ回路の設計・評価技術	
コース番号	3D171
受講料	9,500円
開催日	9/28(火)、29(水)

申込締切
9/7(火)

R3年度セミナーコースをホームページにて公開中!

仕事で活かせるスキルを身に付ける豊富なコースを取り揃えております!



開催場所	〒422-8033 静岡市駿河区登呂3丁目1番35号 ポリテクセンター静岡 (静岡職業能力開発促進センター)
申込方法	申込書に必要事項をご記入の上、FAX (054-285-5192) でポリテクセンター静岡へお送りください。 申込書は当センターホームページからダウンロードしていただけます。
お問い合わせ先	ポリテクセンター静岡 訓練課 事業主支援担当 (TEL: 054-285-7184)

■実施時間やコースの内容等は当センターホームページをご覧ください。

■当センターのセミナーは人材開発支援助成金の対象となります。

ポリテクセンター静岡

検索





「自己紹介」

昨年十月より、派遣社員として勤務し、本年度より中央会の職員となりました佐野麻衣と申します。総務部総務課に所属しております。

中央会に勤務し、半年以上経ちますがまだまだ至らぬ点も多く、日々勉強の毎日で慌ただしく過ごしております。

私は愛媛県出身ですが、縁あって、結婚を機に静岡に移り住みました。湖西市に五年ほど住んだ後、静岡市に引っ越して現在に至ります。温暖な気候や、身近に海や山がある静岡は、愛媛と似たところが多く、また、人柄も温かく、住みやすいところだなと実感しております。

静岡のことはまだまだ知らないことばかりですので、いろいろ教えていただくと幸いです。

最後になりますが、今後ともご指導ご鞭撻のほど、どうぞよろしくお願いいたします。



中央会 総務課
佐野 麻衣



中小企業が抱える経営課題は、業種・業態・規模・環境等によって様々です。中央会が取り扱う補助事業は、そうした中小企業や組合の皆様の様々な課題解決に対応できるような制度になっておりますが、その反面、補助事業の概要説明だけでは“何に使えるのか分からない”と言ったお問い合わせをいただくこともありました。こうしたことから、本誌6月号では、特集として「令和2年度中央会補助事業の活用事例」を企画いた

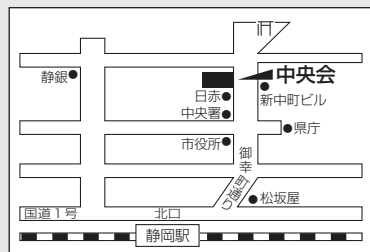
しました。実際の事例をご覧くださいことで、事業に対する具体的なイメージを持っていただくことができると思います。

課題解決に向けて新たな取り組みを検討されている組合。また、課題はあるが明確に対策が思いつかないといった場合でも、本会では講師や専門家の紹介、事業の提案なども行っておりますので、ぜひ一度、中央会までお問い合わせください。

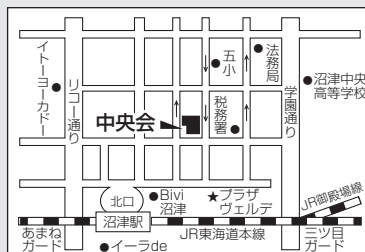
(野沢)

中小企業静岡6月号 (通巻811号)

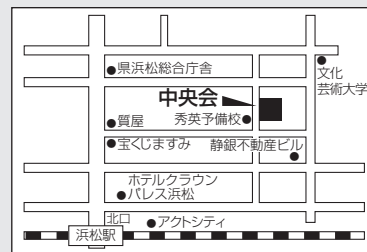
- 発行人 / 静岡県中小企業団体中央会 〒420-0853 静岡市葵区追手町44-1 TEL / 054-254-1511 FAX / 054-255-0673
 東部事務所 〒410-0046 沼津市米山町6番5号 TEL / 055-926-8220 FAX / 055-926-8230
 沼津商工会議所会館4階
- 西部事務所 〒430-0929 浜松市中区中央1丁目17-19 TEL / 053-453-2195 FAX / 053-453-2198
- 中央会ホームページ <https://www.siz-sba.or.jp/> ● E-mailアドレス webmaster@siz-sba.or.jp
 皆様のご意見をお待ちしております。(TEL、FAX等でもお受け致します。)



静岡事務所



東部事務所



西部事務所

富士山静岡空港企業サポーターズクラブ

ビジネスサポートキャンペーン

令和3年度 第1期 対象期間 令和3年4月1日～6月30日

8,000円 **合計最大**
キャッシュバック

① 富士山静岡空港のご利用で

4,000円 **往復**
キャッシュバック!

※片道の場合2,000円、1会員最大5万円(25片道)

① ¥4,000

② 国際線の就航先空港の
トランジット利用で

2,000円 **往復**
キャッシュバック!

片道1,000円

※1会員最大2万5千円(25片道)

①+②または③ ¥6,000

③ 県内の西部・東部地域の
企業様をご利用の場合には

2,000円 **往復**
キャッシュバック!

片道1,000円

※1会員最大2万5千円(25片道)

西部地域「湖西市、浜松市、磐田市、袋井市、掛川市、菊川市、御前崎市、森町」
東部地域「富士市以东の市町」

①+②+③ ¥8,000

まずは、企業サポーターズクラブへ
ご入会ください!!

- ① まずは、裏面の入会届出書をご利用頂き、ご入会
(入会前の利用は対象外)
- ② 出張等で富士山静岡空港発着便をご利用
- ③ 富士山静岡空港利用促進協議会事務局へ、補助金
交付申請書と、搭乗されたことを証明する資料の
写しをご提出 令和3年7月9日(金) **必着**
- ④ 会員企業の指定口座へ振込み

日本国内の法人にご入会頂けます。

- 株式会社、合名会社、合資会社、合同会社等の事務所又は事業所
- 監査法人、弁護士法人等、各士業の法律に基づく法人
- 学校法人、医療法人、一般社団(財団)法人、商工会議所、協同組合等の非営利の法人もご入会頂けます (詳しくはお問い合わせ下さい)

問い合わせ / 富士山静岡空港利用促進協議会
〒420-0851 静岡市葵区黒金町20-8 静岡商工会議所会館内
Tel. 054-252-8161 (平日9:00~17:00) ※12:00~13:00は除く
登録は、申し込み必要事項を記入し、FAXにてお申し付けください。

詳しくは企業サポーターズクラブのページへ
最新のお得なツアー情報も掲載中!
<http://www.fs-airport.com>

富士山静岡空港サポーターズクラブ 検索



カードローン Webマイプラン



いいもの、見つけた♪



Web完結!

Web完結型ならお申込みからご融資利用まで来店不要!

変動金利

年4.275%~9.275%

(保証料年0.8%または1.2%含む)

お申込限度額

10万円~100万円
(10万円単位)

POINT 1 PC・スマホ・タブレットから24時間365日お申込み可能
※メンテナンス期間中を除きます。

POINT 2 お買い物から突然の医療費までお使いみちは自由
※事業性資金を除きます。

POINT 6 ろうきんATMはもちろん、コンビニATMでのお引出し手数料も実質0円
※ご利用時間帯により手数料がかかった場合も即時全額キャッシュバックいたします。

POINT 3 限度額に応じた毎月定額払い
※ボーナス併用も可能です。

POINT 4 限度額の範囲内で繰り返しご利用可能

POINT 5 ご利用いただきやすい金利設定
※適用金利はご所属会員やお取引状況等により異なります。



お申込限度額

10万円~100万円(10万円単位)

※書面による限度額変更手続きの場合は10万円~500万円(10万円単位)
※所属会員、雇用形態、収入状況、勤続年数等によって限度額は異なります。

- 限度額30万円の場合、月々の返済額は5,000円でOK!
(限度額 50万円の場合:毎月10,000円)
(限度額100万円の場合:毎月15,000円)
- 余裕のある月は、まとめて返済もできます。

ご利用いただける方

静岡県内に勤務地または居住地があり、次の①~③のいずれかに該当する方

- ① お勤めの方
(勤務先の労働組合・互助会等が(静岡ろうきん)の会員の場合は異外も可)
※ご所属の会員によっては書面にてお申込みいただく場合がございます。
- ② 生協(コープ・パルシステム)組合員の方
- ③ パート・アルバイトの方

※上記の内、満20歳以上・満65歳未満の方で安定・継続した収入がある方。
※経営者・自営業の方はお申込みいただけません。

金利割引制度 カードローンWebマイプラン

- カードローンWebマイプランには、「給与振込」や「積立預金」等のご契約で基準金利より最大年4.6%が割引されるウレシイ金利割引制度があります!!
- 金利割引額は、毎年2月末と8月末のお取引で判定します。
※変動金利型のカードローンです。基準となる金利は年4回見直しを行います。
※基準金利・金利割引制度等の詳細はお近くの営業店または(静岡ろうきん)ホームページでご確認いただけます。

静岡ろうきんホームページ

Webにアクセス
ご利用資格の確認
各種規定・同意事項の確認

保証機関ウェブサイト

お客さま情報・お申込み内容の入力
本人確認書類(※)アップロード
※運転免許証/パスポート等を2種類

本人確認・ご契約意思確認の電話連絡

審査

Eメールにて審査結果通知
ご契約内容の同意・確認

静岡ろうきん

〈静岡ろうきん〉普通預金口座をお持ちの方

カードローンの契約カードの送付
(簡易書留にてご自宅へ郵送)

〈静岡ろうきん〉普通預金口座をお持ちでない方

返済用普通預金口座の開設手続き
※窓口へのご来店・郵送・口座開設アプリのいずれかよりお選びいただけます。
※口座開設アプリの場合は開設までにご2週間かかります。

カードローンの契約カードの送付
(簡易書留にてご自宅へ郵送)

商品概要 ●表示の内容は2020年10月1日現在の内容です。【ご利用いただける方】●静岡県内にお勤めまたはお住まいの方 ※勤務先の労働組合・互助会等が(静岡ろうきん)の会員の場合は、県外からの申込みも可能です。●お申込み時年齢が満20歳以上、満65歳未満の方で安定・継続した収入がある方 ●当金庫指定の保証機関の保証が受けられる方 【ご契約期間】●1年ごとの自動更新となります(更新審査があります)。※満70歳に達した日以降、最初に到来する契約期限日をもって、新たなお借入れができなくなります(最終貸出期限日)。※満76歳の誕生日の前日までに完済していただきます(最終契約期限日)。【お使いみち】自由(事業資金は除きます) 【ご返済方法】融資限度額に応じた毎月またはボーナス併用定額返済(返済用普通預金口座からの自動引落としとなります) 【保証機関】(一社)日本労働者信用基金協会 【注意事項】●諸条件によりお客さまのご希望にそえない場合がございます。●詳しくはホームページより商品概要説明書をご確認ください。



お申込みは
コチラ!

スマホ版にアクセス!

https://shizuoka.rokin.or.jp/sp/kariru/web_myplan/



お問合せ先
お客様サービスセンター
フリーダイヤル 平日 9:00~18:00
0120-609-123



いつもあなたの目線で。
静岡ろうきん