

# 中小企業静岡

2020

9

No.802

特集

2020年版「中小企業白書」2 ～「価値」を生み出す中小企業・小規模事業者～

Business Report

県内初! ケータリング協同組合“ふじのくに静岡プロジェクト”開催 ほか

Topics

未来アカデミー2020 後継者養成講座 第5期生募集



## 平成の風景 (6) パソコン・インターネットの普及

平成7年、パソコンすら一般に認知されていない頃、マイクロソフト社が発売したWindows95は、業務用だけでなく一般家庭にも急速な普及を見せた画期的なOSであり、全世界では発売4日間で約400万本が売れたと言われている。また、Windows95はインターネット接続機能を標準装備し、世界的な利用拡大につながった。日本においては、「インターネット元年」と言われる平成7年以降、パソコン・インターネットは飛躍的に普及していく。



静岡県中小企業団体中央会

高年齢者 活用セミナー

— 70歳までの就業機会の確保…**本当のところ** —

# 高年齢期の賃金設計



# 働き方改革

**日時** 令和2年10月28日(水) 13:30~16:00

**場所** ポリテクセンター静岡 多目的ホール ※駐車場完備

**料金** 無料 **定員** 先着50名

会場では新型コロナウイルス感染拡大防止対策を行っておりますが、体調がよくない場合は、参加を見合わせていただきますようお願いいたします。

## ◆プログラム

1. 《基調講演》  
「70歳までの就業機会の確保について」65歳超雇用推進プランナー 伊藤美恵 氏
2. 《事例発表》  
「高齢者の生きがいを支える環境づくりについて」  
株式会社共同 代表取締役社長 有賀公哉 氏  
「働き方改革における高齢期の多様な働き方について」  
静岡働き方改革推進支援センター 梅原富之 氏  
キャリアコンサルタント 杉山知子 氏
3. 《トークセッション》  
「高齢期の賃金設計×働き方改革」 登壇者による対談
4. 《65歳超雇用推進助成金について》

詳しくはWebから↓

静岡 高年齢者 セミナー

検索

【お問い合わせ】

独立行政法人高齢・障害・求職者雇用支援機構  
静岡支部 高齢・障害者業務課  
〒422-8033 静岡市駿河区登呂3丁目1番35号  
TEL: 054-280-3622 FAX: 054-280-3623

## ◆アクセス

バス: JR静岡駅南口(21番乗り場)  
しずてつジャストラインみなみ線(内回り)乗車約15分  
「ポリテクセンター静岡」下車



# 中小企業静岡

2020  
SEPTEMBER  
No.802

●インターネットでもご覧いただけます

中央会静岡 検索



トップページ中央右の  
「今月の中小企業静岡」をクリック!

[https://www.siz-sba.biz/library\\_index.htm](https://www.siz-sba.biz/library_index.htm)

## INDEX

### 特集 …… 2

2020年版「中小企業白書」2  
～「価値」を生み出す中小企業・小規模事業者～

### Business Report …… 7



県内初! ケータリング協同組合  
“ふじのくに静岡プロジェクト”開催 ほか

### TOPICS …… 8

未来アカデミー 2020  
後継者養成講座 第5期生募集

### 景況ウォッチ …… 10

7月の情報連絡員月次景況調査より

### NETWORK …… 12

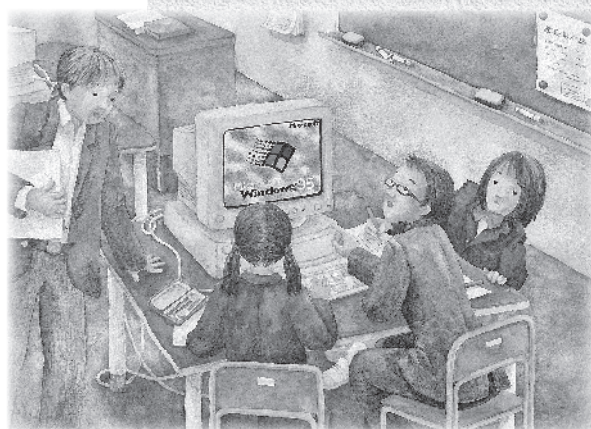
清水技術専門校  
(清水テクノカレッジ) ほか

### 読者プラザ …… 16

静岡県青年中央会 会長  
東邦電気技研株式会社 取締役副社長



尾崎 将之



表紙絵／のむらうこ

# 特集

## 2020年版「中小企業白書」2 ～「価値」を生み出す中小企業・小規模事業者～

2020年版中小企業白書では、経済社会の中で中小企業・小規模事業者に期待される「役割・機能」や、それぞれが生み出す「価値」に着目し、経済的な付加価値の増大や、地域の安定・雇用維持に資する取組が調査・分析されています。今月号では、「第2部 新たな価値を生み出す中小企業」について、その一部をご紹介します。（資料提供：中小企業庁）

### 1 付加価値の創出に向けた取組

#### (1) 中小企業の競争戦略

##### 競争戦略の類型

企業の競争戦略について、マイケル・ポーターは、「業界全体を対象とし、低価格で優位性を構築する戦略（コストリーダーシップ戦略）」、「業界全体を対象とし、製品やサービスの差別化で優位性を構築する戦略（差別化戦略）」、「特定の狭い市場を対象とし、低価格、若しくは、差別化に向けて資源を集中させる戦略（集中戦略）」の三つに類型化できると提唱した。ここでは、ポーターの競争戦略の類型化を参考に、集中戦略を更に「特定の狭い市場を対象とし、低価格で優位性を構築する戦略（コスト集中戦略）」と「特定の狭い市場を対象とし、製品やサービスの差別化で優位性を構築する戦略（差別化集中戦略）」に分け、アンケート調査を基にして、中小企業の競争戦略の実態を把握していく（第2-1-3図）。

〈第2-1-3図〉 競争戦略の類型

|         |          | 優位性           |          |
|---------|----------|---------------|----------|
|         |          | 低価格           | 差別化      |
| 対象とする市場 | 広いターゲット  | ①コストリーダーシップ戦略 | ②差別化戦略   |
|         | 特定のターゲット | ③コスト集中戦略      | ④差別化集中戦略 |

集中戦略

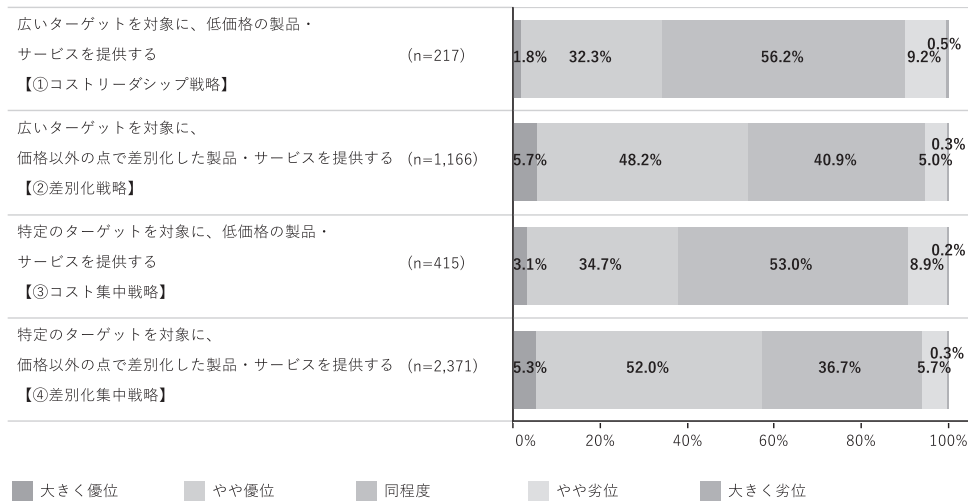
市場を対象とし、製品やサービスの差別化で優位性を構築する戦略（差別化集中戦略）」に分け、アンケート調査を基にして、中小企業の競争戦略の実態を把握していく（第2-1-3図）。

全体としては、「④差別化集中戦略」を採る企業が最も多く、次いで、「②差別化戦略」を採る企業の割合が高く、低価格ではなく、差別化による優位性構築を志向する企業の割合が高い。また、「宿泊業、飲食サービス業」、「小売業」、「不動産業、物品賃貸業」では、広い市場を対象とした、「②差別化戦略」や「①コストリーダーシップ戦略」と回答する企業の割合が比較的高くなっている。

競争戦略と業績などへの影響

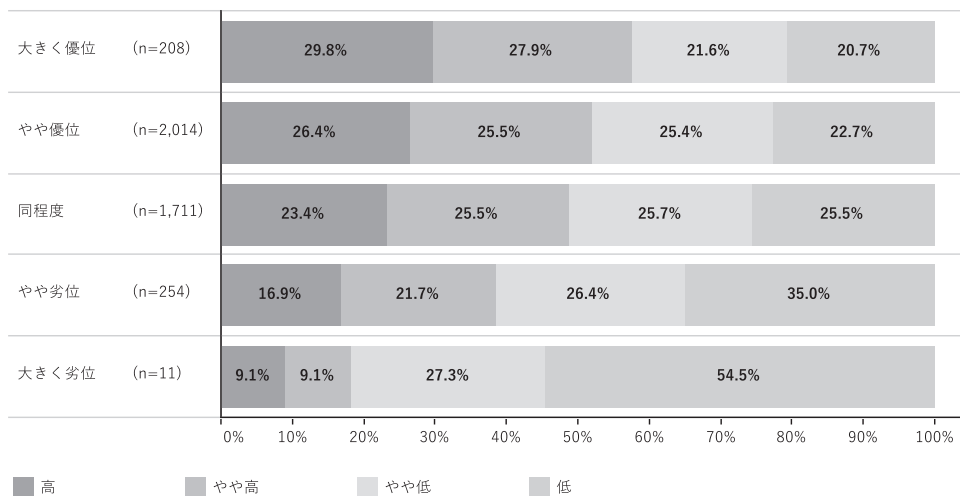
第2-1-7図は、競争戦略別に、差別化の観点での優位性評価（競合他社と比較した際、自社の主な製品・サービスの優位性についての総合的な自己評価）の程度を見たものである。「②差別化戦略」や「④差別化集中戦略」を採用する企業において、差別化に成功していると評価する企業の割合が5～6割と高くなっているものの、これらの戦略を採用する企業でも4～5割が、差別化に成功しているとは評価していないことが確認できる。

〈第2-1-7図〉 競争戦略別、差別化の観点での優位性評価（総合評価）



第2-1-8図は、先に確認した差別化の観点での優位性評価の程度別に、労働生産性の水準を表したものである。これを見ると、結果として、差別化に成功している企業ほど労働生産性が高い傾向にあると分かる。

〈第2-1-8図〉 差別化の観点での優位性評価（総合評価）別、労働生産性の水準（2018年）



中小企業の競争戦略の中で、最も採られている割合が高かった「④差別化集中戦略」に着目。同戦略の下で、優位性を構築するためには、大きくは「対象市場の絞り込み」と「差別化の取組」が必要となるが、対象市場の絞り込みは、「特定市場に経営資源を集中させることで、参入障壁を築きやすいこと」、「量的に小さい市場を対象とすることで、業界のリーダー企業が参入しにくいこと」という2つの理由から、優位性構築に有効であると指摘されている。対象市場を絞り込む方法としては、「地域」を限定し、その他地域にはあえて展開せず、地域のニーズに即した事業展開やサービスの質向上に経営資源を集中する企業の例も存在する。他には、一般用途向けの量産品での低価格競争を避け、多品種小ロット品での差別化を目指す企業の例が挙げられる。

## (2) 事業領域・分野の見直し

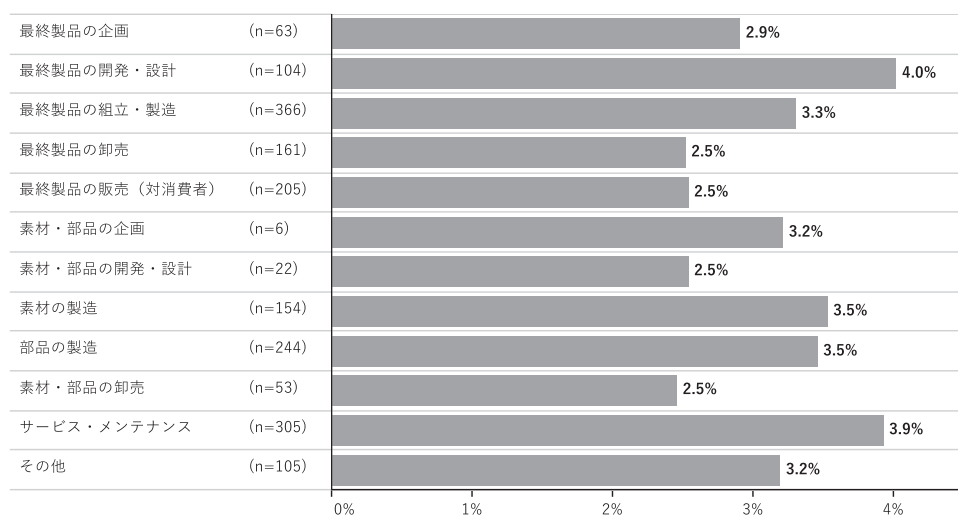
### バリューチェーン上の各事業領域の実態

自動車や衣服などの商品を最終的なユーザーに提供するまでの、企画、開発・設計、組立・製造、販売、サービスといった価値創造の工程の連なりをバリューチェーンという。

我が国では、従来、擦り合わせ型のものづくりプロセスで組立・製造が高い付加価値を生み出しているといわれ、バリューチェーンの両端から組立・製造にかけて、利益率が高まる逆スマイルカーブ型の構造になっていると指摘する分析も見られた。一方で、情報通信技術の進展に伴い、製造工程の細分化が可能となった結果、従来は国内で展開されていた中間の製造工程が海外に移転され、スマイルカーブの形状が、中間がより低くなる形に変化しているといった指摘も見られる。また、デジタル化やIoT化によるデータ収集・活用の場面を製造現場のコスト圧縮だけでなく、製品の企画・開発・設計や販売後の製品の使用過程を含めたバリューチェーン全体に広げていくことの重要性も唱えられている。こうした議論も踏まえ、本節ではバリューチェーン上の事業領域別に、営業利益率や労働生産性の傾向を見ていく。

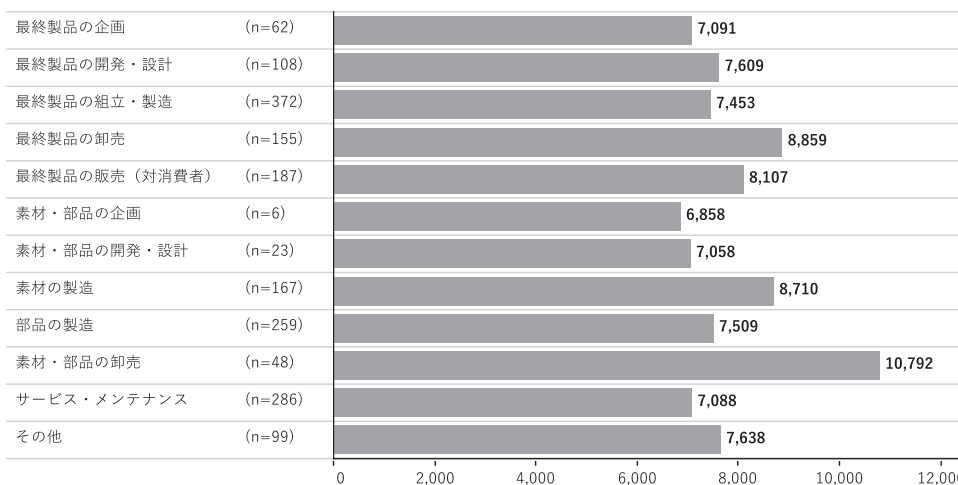
第2-1-11図は、バリューチェーン上の主たる事業領域別に、営業利益率の水準を示したものである。「最終製品の開発・設計」、「サービス・メンテナンス」、「素材の製造」、「部品の製造」の領域で営業利益率が他の領域と比較して高い傾向にある。

〈第2-1-11図〉 主たる事業領域別、営業利益率の水準(2018年)



さらに、バリューチェーン上の主たる事業領域別に、労働生産性との関係を見たものが、第2-1-13図である。これを見ると、「素材・部品の卸売」、「最終製品の卸売」、「素材の製造」の領域において、労働生産性が高い傾向にある。

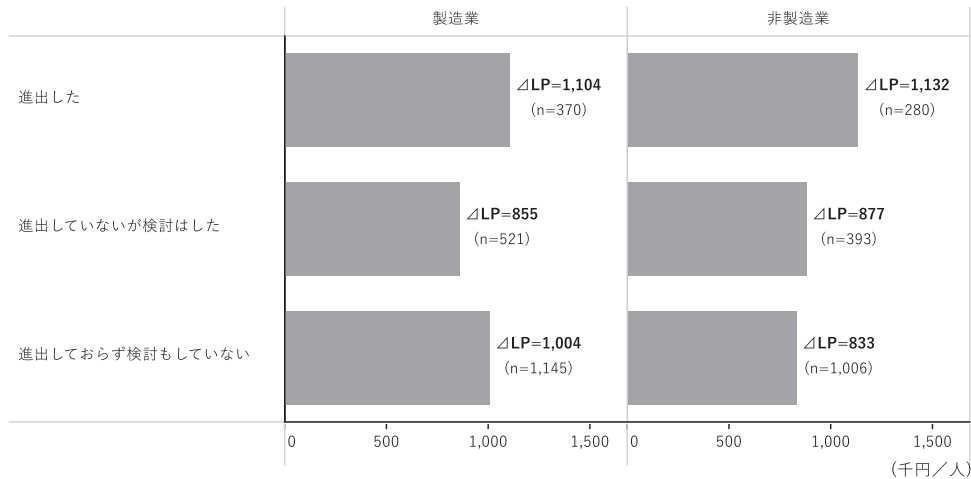
〈第2-1-13図〉 主たる事業領域別、労働生産性の水準(2018年)



新事業領域への進出と業績などへの影響

次に、新事業領域への進出と労働生産性上昇との関係を見ていく。第2-1-27図を見ると、新事業領域へ進出した企業は、進出していない企業と比較して、労働生産性の上昇幅が大きい傾向が見られた。

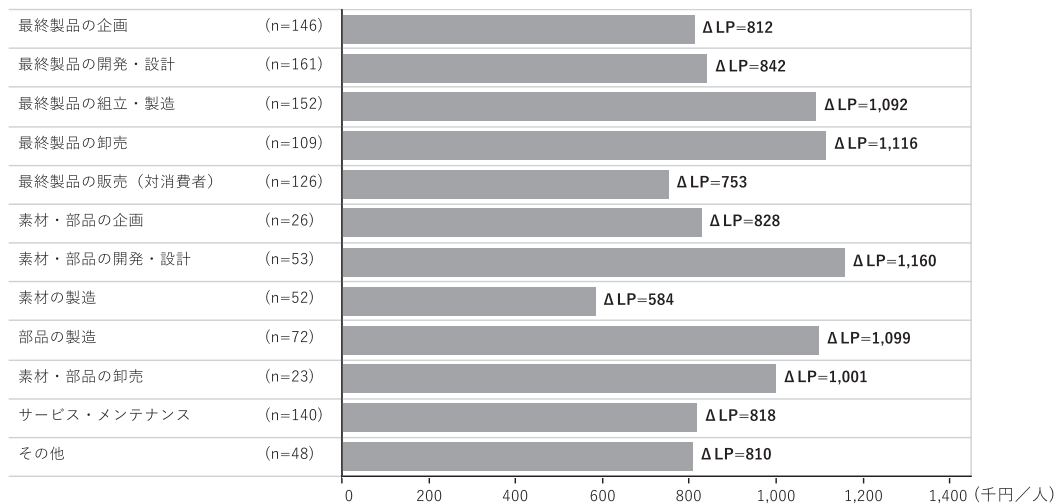
〈第2-1-27図〉 新事業領域への進出の状況別、労働生産性の変化



資料：(株)東京商工リサーチ「中小企業の付加価値向上に関するアンケート」  
 (注)1.労働生産性 = (営業利益 + 人件費 + 減価償却費 + 賃借料 + 租税公課) ÷ 従業員数。  
 2.ΔLP (労働生産性の変化) とは、2018年時点と2013年時点の労働生産性の差のことをいい、平均値を集計している。  
 3.労働生産性の変化上位5%値以上の企業及び95%値以下の企業は外れ値として除外している。

続いて、新たに進出した事業領域別に労働生産性の上昇幅を見ていく (第2-1-28図)。最終製品では、「最終製品の卸売」、「最終製品の組立・製造」へ新たに進出した企業において、上昇幅が大きい。一方で、素材・部品では、「素材・部品の開発・設計」へ新たに進出した企業において上昇幅が最も大きく、次いで、「部品の製造」に進出した企業の上昇幅が大きい。

〈第2-1-28図〉 新たに進出した事業領域別、労働生産性の変化



資料：(株)東京商工リサーチ「中小企業の付加価値向上に関するアンケート」  
 (注)1.労働生産性 = (営業利益 + 人件費 + 減価償却費 + 賃借料 + 租税公課) ÷ 従業員数。  
 2.ΔLP (労働生産性の変化) とは、2018年時点と2013年時点の労働生産性の差のことをいい、平均値を集計している。  
 3.労働生産性の変化上位5%値以上の企業及び95%値以下の企業は外れ値として除外している。

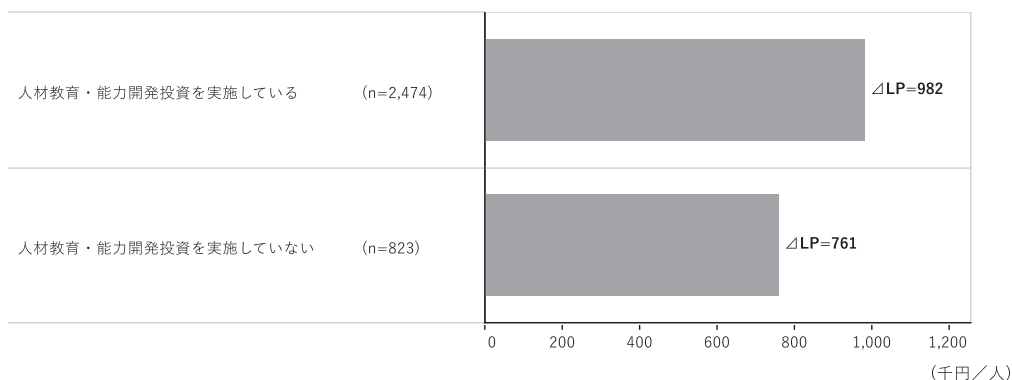
以上の議論と関連して、自社ブランド品の開発や、業界初となる新たなサービスの開発など、顧客に新たな価値を提供するような取組は、付加価値の増大につながり、生産性の上昇にも貢献すると考えられる。新たな事業領域へ進出することは付加価値創出のための一つの選択肢である一方で、既存の事業領域において買収などで規模を拡大し、中小企業の連合体として付加価値の増大を目指す企業も存在する。

### (3) 無形資産の有効活用

#### 人的資本投資

続いて、人的資本投資と労働生産性との関係を見ていく。先行研究では、人的資本投資を行うことで、労働生産性が高まる効果があることが指摘されている。第2-1-85図は、アンケート調査を用いて、人材教育・能力開発投資の実施の有無別に、労働生産性の変化を見たものである。これを見ると、人材教育・能力開発投資を実施している企業は、実施していない企業と比較して、労働生産性の上昇幅が大きくなる傾向が確認された。

〈第2-1-85図〉 人材教育・能力開発投資の実施の有無別、労働生産性の変化



資料：(株)東京商工リサーチ「中小企業の付加価値向上に関するアンケート」

(注)1.労働生産性 = (営業利益 + 人件費 + 減価償却費 + 賃借料 + 租税公課) ÷ 従業員数。

2.ΔLP (労働生産性の変化) とは、2018年時点と2013年時点の労働生産性の差のことをいい、平均値を集計している。

3.労働生産性の変化上位5%値以上の企業及び95%値以下の企業は外れ値として除外している。

1組合1組合士・組合のあしたを拓く組合士

## 令和2年度 中小企業組合 検定試験

検定試験を受けて組合士になろう!!

12/6 SUN

**12月6日[日]**

**受験資格** 特になし(ただし、組合士として認定されるには組合等での実務経験が必要です)

**試験科目** 組合会計 組合制度 組合運営

**試験日** 令和2年12月6日(日)

**試験地** 札幌・青森・仙台・郡山・さいたま・東京・静岡・名古屋・大阪・岡山・広島・山口・福岡・鹿児島・那覇

**願書受付期間** 令和2年9月1日(火)～10月15日(木)

**受験料(税込)** 6,600円  
※一部科目免除者については、5,500円(二科目受験)、4,400円(一科目受験)。

**お問い合わせ先** お申し込み方法など  
詳しいことは、最寄りの都道府県中小企業団体中央会  
または  
全国中小企業団体中央会 (TEL.03-3523-4907)  
までお問い合わせください。

主催/ 全国中小企業団体中央会  
後援/ 中小企業庁  
協力/ 都道府県中小企業団体中央会





## 県内初! ケータリング協同組合 “ふじのくに静岡プロジェクト”開催

ふじのくに静岡  
ケータリング協同組合

ふじのくに静岡ケータリング協同組合は、青空のもとキッチンカーグルメを楽しめる屋外イベント「ふじのくに静岡プロジェクト」を開催した。

同組合は、2年程前からキッチンカーなどの移動販売業者のグループとして活動し、野球・サッカーなどのスポーツイベントに出店してきた。令和2年5月には、県内初の「ケータリング協同組合」を設立し、新たな一歩を踏み出した。

今年は、イベントの中止・無観客試合など、組合員の出店機会の減少とともに、子どもや大人が楽しめる催しが減っている。こうした厳しい状況の中、同組合では、多くの人に青空のもとキッチンカーグルメを楽しんでもらおうと“ふじのくに静岡プロジェクト”を始動。藤枝市や静岡市などで屋外イベント「OPEN 居酒屋 Street」や「キッチンカー de ども食堂」などを開催した。当然ながら、マスク着用やこまめな消毒などコロナ対策も欠かさない。

集客人数や収容率の制限など、規模を限定したイベント開催が求められる中、松田高尚理事長は、会場内にいる人数を把握するアプリの活用や、ドライブイン・ドライブスルー方式など、コロナ状況下にあっても開催できるイベント・販売方法を模索する。

同組合では、イベント開催のほかにも、依頼があれば地域のお祭りや会社の催事に出店する。今年7月には幼稚園のイベントに出店し、子どもたちの笑顔と歓声に迎えられた。活動状況は、組合ホームページやFacebookに掲載されており、キッチンカーの出店をご検討の方はぜひそちらまで。

**【出店のご要望・お問合せ先】** 理事長 松田高尚 (090-2682-0753)



## 商店街店舗の情報紙 「増田恭子のちょっと寄ってみて!」発行

富士宮商店街連盟

富士宮商店街連盟（駅前通り商店街、中央商店会、本町商店街、神田商店街、宮町商店街、西町商店街）は、コロナ禍にあって、がんばる商店を紹介する情報紙「増田恭子のちょっと寄ってみて!」を発行した。

今年4月、緊急事態宣言下において“ステイホーム”の言葉が飛び交い、商店街の来街者は激減した。宿泊施設や飲食店に休業補償が行われる中、対象外となった小売店舗は店を閉めることもできず、「お客様が必要な時に役に立てるように」と、店を開ける決断をした店主がほとんどだった。

そのような状況にあって「休まず営業を続けている商店を応援しよう!」と、富士宮商店街連盟が、岳南朝日新聞の提案で紙面を借りて始めたのが、商店街のお店紹介コラム「がんばる商店街」の連載であった。4月25日から7月5日まで2カ月半にわたり週2回掲載され99店舗が取り上げられてきたが、このたび、これが商店街のガイド誌として取りまとめられ、情報紙「増田恭子のちょっと寄ってみて!」として発行された。これを読めば、歴史ある店から生まれただての新店まで、商品も店主も個性豊かな店がたくさんあることを知ることができる。

現在、多くの行政が、感染症拡大防止と経済活性化との両立を模索する中、富士宮市は8月3日から10月31日まで、プレミアム商品券「元気湧くーポン（1万円で1万5千円分使える）」を市内5万世帯に販売する。

クーポンの販売に合わせてこの冊子を制作した増田恭子理事長は、「ひとりでも多くのお客様が商店街で買い物されることを願っています。多くの方に『街っていいな!』を感じていただきたい」と述べた。

※ご希望の方は郵送でお届けいたしますので、下記までご連絡ください。

**【お問合せ先】** 理事長 増田恭子 (090-1478-1823)



## 未来アカデミー2020 後継者養成講座 第5期生募集

開催期間: 令和2年10月~令和3年2月(全10回)

変革をリードする  
経営者を育成する

コロナ復興後の  
経営戦略を構築する

生涯にわたって  
切磋琢磨できる  
人脈を形成する

対象者

中小企業若手経営者・後継者・幹部候補生  
組合役員・事務局幹部候補生 など

会場

オンライン講座・サテライト講座  
(Zoomを使用いたします)  
静岡県産業経済会館 会議室

受講料

99,000円 (税込・テキスト代を含む)

定員

20名 (先着順)

講座  
内容

全10回  
(詳しくは裏面の口座カリキュラムをご参照ください)

下記 HP から  
でもお申込み  
いただけます

参加申込み・お問合せ

締切: 令和2年10月2日(金)17:00まで

054-254-1511 <https://www.siz-sba.or.jp/>

主催: 静岡県中小企業団体中央会 経営支援課

## 本講座のポイント

- ◆コロナ復興後の経営基盤の強化を図るためのビジネスアイデアを学びます。
- ◆経営のプロからの手厚い講義・指導により経営の基礎を学び、経営能力の向上を図ります。
- ◆Zoomを活用したオンライン講座とサテライト講座を中心としており、リモートでの研修会受講が可能。（教室講座は4回を予定）
- ◆経済環境が変わる中での経営戦略を構築し、自社の将来構想を事業計画として具現化します。

## 講座の流れ



講師によるオンライン講座と自分の好きなタイミングで繰り返し閲覧可能なサテライト講座により知識の定着を図ります。



経営シミュレーションでは、経営疑似体験を通じて、経営戦略や経営財務を学び経営感覚を身に付けます。



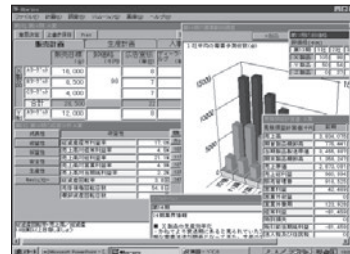
コロナ後の経営基盤の強化を図るためのビジネスアイデアを学び、事業計画書の作成とプレゼンテーション力を身に付けます。



これまで学んできた知識やスキルをアウトプットするために、講座の集大成として、最終回は作成したビジネスプランの発表会を開催いたします。



Zoomイメージ



経営シミュレーションイメージ

## 過去受講生の声

- 様々な業種の方と交流を深めることができ、ネットワークを広げることができた。
- 講師の方の説明が非常に分かりやすく、幅広く知識を深めることができた。
- 経営者マインドを身に着けることができ、自社の経営についてより深く考えるきっかけとなった。
- 新しいビジネスアイデアを生み出すための思考を養うことができた。



昨年度受講生の皆さん

# 景況ウォッチ

組合活性化情報

内閣府が8月11日に公表した2020年7月期の「景気ウォッチャー調査(全国版景気動向調査)」によると、7月の景況を示す現状判断DI(季節調整値)は、前月比2.3ポイント上昇の41.1(基準値50.0=前年同月比横ばいを示す)となった。また、2,3ヵ月先の景況を予測する先行き判断DI(季節調整値)は前月比8.0ポイント低下の36.0となった。

今回の調査結果に示された景気ウォッチャーの見方は、「新型コロナウイルス感染症の影響による厳しさは残るものの、持ち直しの動きがみられる。先行きについては、持ち直しへの期待がみられるものの、感染症の動向に対する懸念が強まっている。」とまとめている。

## 概況

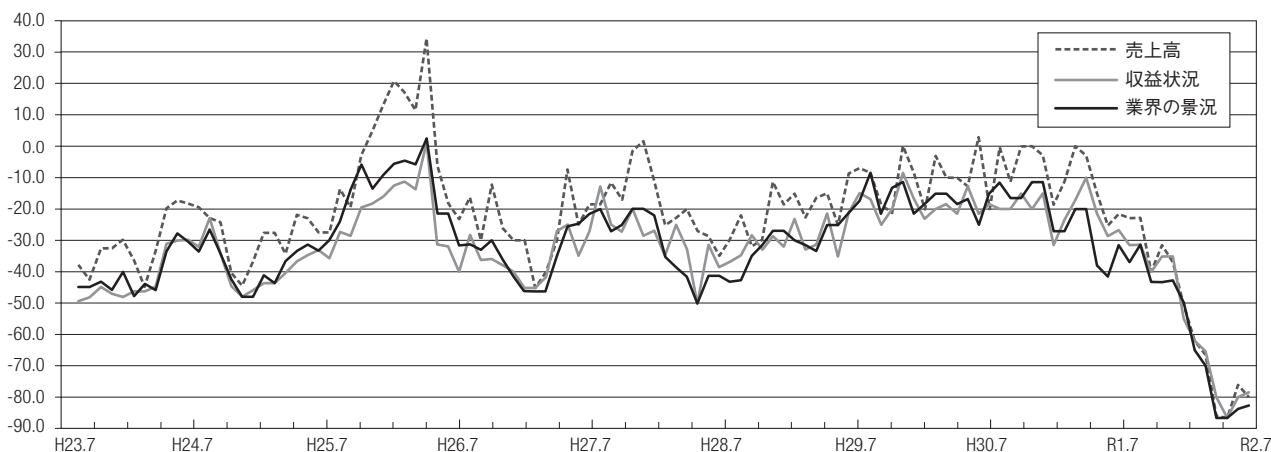
- 2020年7月のDI値は、前月との比較において「収益状況」を含む4指標が改善、「設備操業度」が横ばい、「売上高」「業界の景況」を含む4指標が悪化する結果となった。先月改善傾向に向かったものの、再び悪化傾向に戻った状況。新型コロナウイルスの感染者数が再び増え始めた影響が出てくることを不安視するコメントが多い。また、今年は梅雨明けが平年より10日程遅く長雨が続いたことが景況を悪化させているとのコメントも多く寄せられた。中央会や行政に対しては、国民の命を守る事が最優先である、国民の健康を守るための政策が必要との声が寄せられている。
- 「製造業」では、前月との比較において、「収益状況」「業界の景況」を含む3指標が改善、「売上高」を含む3指標が横ばい、その他の3指標において悪化する結果となった。織物業においては、常にシーズンの先取りをして製造していることから、先の見通しの立たない現状が今後の経営に大きく影響してくることを懸念している。
- 「非製造業」では、前月との比較において、「収益状況」を含む4指標が改善、「売上高」「業界の景況」を含む4指標が悪化する結果となった。7月22日からスタートしたGO TOトラベルキャンペーンは、東京が対象から除かれたことが影響し、宿泊客数は対前年同月比30～60%という落ち込み。また道路旅客運送業においては、第1四半期の営業収益が前年比マイナス58%と大きく落ち込んでいる。

## DI値の推移 ※DI値 = [(増加・好転組合数 - 減少・悪化組合数) / 対象組合数] × 100

|               | 売上高   | 在庫数量 | 販売価格  | 取引条件  | 収益状況  | 資金繰り  | 設備操業度 | 雇用人数  | 業界の景況 |
|---------------|-------|------|-------|-------|-------|-------|-------|-------|-------|
| 2020.7        | -80.0 | 0.0  | -21.7 | -28.3 | -78.3 | -56.6 | -66.7 | -35.0 | -85.0 |
| DI値           | ☔     | ☁    | ☔     | ☔     | ☔     | ☔     | ☔     | ☔     | ☔     |
| 2020.6        | -76.7 | -2.4 | -18.3 | -30.0 | -80.0 | -58.3 | -66.7 | -36.7 | -83.3 |
| 2020.6→2020.7 | -3.3↓ | 2.4↓ | -3.4↓ | 1.7↑  | 1.7↑  | 1.7↑  | 0.0→  | 1.7↑  | -1.7↓ |

+0.1以上…☀ ±0.0～-10.0…☁ -10.1～-20.0…🪁 -20.1～…☔ なお「在庫数量」のみマイナス値が大きいほど好転を示している。  
※基準値±0.0=前年同月比横ばい。

## 主要三指標DI値推移(過去10年間)



(2020年7月の情報連絡員月次景況調査より)

静岡県中央会に設置されている情報連絡員〔協同組合等の役職員60名に委嘱〕による毎月の景況調査の概要です。集計結果の詳細は、本会ホームページ (<https://www.siz-sba.or.jp>) でご覧になれます。

## 業界の声

### ■製造業

|          |  |
|----------|--|
| 水産食料品    | <ul style="list-style-type: none"> <li>新型コロナウイルスの影響が徐々に表れてくる気配がある。夏休み期間の状況がどうなるかが懸念される。</li> <li>新型コロナウイルスの影響で減少した売上げが、元の水準まで戻るのには現状では非常に困難であると感じている。生産調整を行い従業員の雇用を維持するべく努めているが、パート・派遣については出勤日数を減らして対応してもらうなど苦勞をかけてしまっている。</li> </ul>                      |
| 製茶業      | <ul style="list-style-type: none"> <li>新型コロナウイルス感染拡大の影響が続いている。二番茶も減産、単価安にも関わらず、先行き不透明感から、仕入量を抑えた組合員が多くみられる。</li> </ul>   |
| 織物業      | <ul style="list-style-type: none"> <li>新型コロナウイルスの影響で先行きの見通しが立たない。加入組合員の多くがアパレル向けの生地生産に携わり、常にシーズン先取りの生産となるため、先行きの見通しが立たないということは、事業経営に大きく影響してくる。業界では今後一層の景況の落ち込みが心配されている。</li> <li>6月までは、仕掛分が残っていたので仕事は前年度の6割程度あったが、7月に入ると激減した。9月以降の受注も期待出来ないだろう。</li> </ul> |
| 宗教用具     | <ul style="list-style-type: none"> <li>久しぶりに前年並みの荷動きがあったが、まだまだ現状では厳しい不透明な状況が続くと予測する。</li> </ul>  |
| 製材業、木製品  | <ul style="list-style-type: none"> <li>再び新型コロナウイルス感染者が増えており、それによる警戒感・停滞感は何ともしがたい。</li> </ul>   |
| 紙・紙加工品   | <ul style="list-style-type: none"> <li>6月に続き7月も新型コロナウイルス特需の反動による景況悪化が続いてはいるものの、減少幅は縮小している。</li> </ul>  |
| セメント・同製品 | <ul style="list-style-type: none"> <li>売上高対前年比65%の状況。長雨の影響が大きく、新型コロナウイルスによる影響は今のところ目立たない。それでも着工見合わせが少しずつ出始めている。</li> </ul>   |
| 金属製品     | <ul style="list-style-type: none"> <li>売上高対前年同月比 62%減。</li> <li>売上げが若干戻りつつあるが、新型コロナウイルスの感染者数が急増してきている現状が今後どのように影響してくるかは不透明であり、不安材料しかない。</li> </ul>   |
| 生産用機械器具  | <ul style="list-style-type: none"> <li>自動車関連設備の投資抑制により一段と厳しさが増す一方で、電動化等モーター関連分野の設備受注は堅調に推移している。</li> </ul>   |
| 電気機械器具   | <ul style="list-style-type: none"> <li>長雨の影響により家庭用空調機の販売は低調だったが、生産は高水準を維持している。</li> <li>外出自粛・在宅勤務継続などの生活様式の浸透により冷蔵庫の生産・販売は好調に推移した。</li> <li>8月の梅雨明け後は全国的に猛暑が予想されており、家庭用空調機の販売拡大に期待している。</li> </ul>   |
| 輸送用機械器具  | <ul style="list-style-type: none"> <li>感染者数が拡大する中で景況の底が中々見えない状況が続いている。</li> <li>四輪車は6月と比較すると生産量は前年度並みに回復してきたが、二輪車は回復が遅れており大きく減少したままの生産状況が続いている。少しでも需要が戻ることを期待する。</li> <li>受注が激減しており、資金繰りが苦しい</li> </ul>  |

### ■非製造業

|          |   |
|----------|---|
| セメント卸売業  | <ul style="list-style-type: none"> <li>7月は長雨の影響を受け、4ヶ月振りに前年同月実績を大幅に下回り、過去最低の出荷量となった。新型コロナウイルスの拡大、天候不順による影響など需要の先行きが不透明。</li> </ul>  |
| 鮮魚小売業    | <ul style="list-style-type: none"> <li>卸売業では回復の兆しが見えてきたと思ったら、新型コロナウイルス第二波の影響で、客足、売上げが急速に悪化してきた。内食需要が増えたことで好調だった小売店も失速感が出てきている。</li> </ul>   |
| 野菜・果実小売業 | <ul style="list-style-type: none"> <li>新型コロナウイルスの影響もあるが、7月はそれ以上に天候不順が続いた事による青果物の価格の上昇が大きく影響した。特に、じゃがいも、にんじん、たまねぎなどは急激な価格上昇をし、今でも戻っていない。特定の品目だけでなく、全体として価格が上昇しており、「商売を始めて以来一番厳しい」という組合員もある。</li> </ul>   |
| 各種商品小売業  | <ul style="list-style-type: none"> <li>新型コロナウイルス第2波の影響と思われるが、回復しかけた人通りがまた減少している。</li> <li>新型コロナウイルス問題の長期化により、飲食店をはじめとする店舗が閉店等に追い込まれている。現在営業している店舗も、このまま問題が長期化した場合廃業を余儀なくされる可能性がある。</li> <li>少し客足が戻った気がしていたが、大都市や県内で新型コロナウイルス感染者数が増加したことから、また足が遠のく懸念がある。</li> <li>7月1日からレジ袋が有料になったことを受け、オリジナルトートバッグやエコバッグについて検討している。</li> <li>6月は4～5月の経済活動自粛の反動でよい数字であったが、7月は新型コロナウイルスがまた広がったことから、再び数字を落とした。業種によっては、この先経営を維持するのが厳しくなってくる状況が予測され、非常に心配である。</li> </ul> |
| 不動産取引業   | <ul style="list-style-type: none"> <li>定例全体会議を開催した際、「業界の先行き不安が増すばかり」との声が多かった。持続化給付金、家賃補助の話などの情報交換が一番活発な意見交換の材料となった。</li> </ul>  |
| 宿泊業      | <ul style="list-style-type: none"> <li>新型コロナウイルス感染症による旅行自粛が大きく影響している。7月の4連休は多少集客があったものの、それ以外はあまり動きがなかった。観光活性化を目的とした「GOTOトラベルキャンペーン」は前倒しで7月22日からスタートしたが、最大マーケットの東京都が感染拡大によりキャンペーンから除外となったことが大きく影響した。</li> <li>団体旅行の自粛をはじめ、この時期に毎年恒例となっている大学ゼミ合宿や各種企業の研修等がことごとく中止となっている。結果として、7月の宿泊客数は前年比30～60%で推移した。</li> </ul>  |
| 情報サービス業  | <ul style="list-style-type: none"> <li>新型コロナウイルス対策で正社員は在宅、派遣社員は現場(在宅外)で作業要請される場合がある。下半期に向けて取引状況が未定、延期、中止など不安要素が出てきている。</li> </ul>   |
| 総合工事業    | <ul style="list-style-type: none"> <li>6月の政府統計では、本県の民間住宅の持家戸数は前年同月比-17.1%、分譲住宅は-10.9%、貸家は-39.3%全体の建築物の床面積でも-20.6%と減少している。この流れがいつまで続くのか不安視している。</li> </ul>   |
| 道路貨物運送業  | <ul style="list-style-type: none"> <li>例年はお盆を控え7月後半から荷物情報が増加するが、今年は相変わらず低調であった。7月の全国規模の荷物情報は昨年比8割程の大幅減少となった。</li> <li>新型コロナウイルスの影響で、各業種とも出荷量が減少し輸送量が減ってきている。</li> <li>燃料の価格が上昇傾向となっている。</li> <li>売上は前年比較ではまだ下がっているが、直近の経営状況を鑑みれば好転してきている。この好転の状況が悪化に転じないか心配している。</li> </ul>   |
| 道路旅客運送業  | <ul style="list-style-type: none"> <li>6月以降、収支の改善傾向は見られるものの、第14半期の営業収入は前年同期比マイナス58%と大きく落ち込み、雇用の維持や借入金の返済など、多くの課題が残っている。さらには、クラスターや多数の感染者の発生により、再び外出を自制する動きが予測され、旅客需要の回復にとって懸念材料となっている。</li> </ul>   |

## 清水技術専門学校（清水テクノカレッジ）

### 【在職者訓練（研修・講習）の受講生募集】

静岡県立清水技術専門学校では、在職者の方を対象に、様々な訓練（研修・講習）を行っています。

今回は、その中の2コースを御紹介します。

本校のホームページにて、詳細や申込みの方法を御案内しています。Web申込みも出来ます。

スキルアップに、是非御活用ください。

<https://shimizu-tc.ac.jp/>

### <生産性向上訓練>

#### ■主軸移動型NC自動旋盤の加工技術 （スター精密株式会社との連携事業）

募集期間：10月5日まで

開催日：10月26日（月）～10月29日（木）（昼間4日）

定員：4名

受講料：1,100円

実施場所：スター精密株式会社 菊川工場  
（菊川市三沢字北ノ谷1500-34）

内容：主軸移動型NC自動旋盤のプログラミングと加工技術を習得します。

#### ■シーケンス制御（PLC）入門

募集期間：10月26日まで

開催日：11月9日（月）、11月10日（火）（昼間2日）

定員：6名

受講料：2,200円

内容：生産ラインの制御やその電気系保全作業に必須の技術知識であるPLCについて学びます。  
（使用機器：三菱電機製FX-3G60MR、作業環境：GX-Developer）

## 令和2年度後期技能検定受検者募集

### 申請受付期間

令和2年10月5日（月）～10月16日（金）[当日消印有効]

### 実施職種

機械検査、配管、機械・プラント製図など

### 申請方法

下記お問い合わせ先から受検申請書を取り寄せ、郵送にて提出

### 試験日

令和2年12月4日（金）～令和3年2月21日（日）の間で指定された日

## 技能五輪全国大会県予選参加募集

令和3年度に東京都で開催される第59回技能五輪全国大会に県代表として出場する選手を募集します。

### 参加資格

平成10年（1998年）1月1日以降に生まれた方

### 日程・会場・申込方法・受付期間

上記令和2年度後期技能検定に準じます。

#### 【お申し込み・お問い合わせ先】

静岡県職業能力開発協会

〒424-0881 静岡市清水区楠160

TEL：054-345-9377 FAX：054-345-2397

HP：https://shivada.com/verification/

## 静岡県立工科短期大学校事業主推薦のご案内

グローバル化や科学技術の進展など、社会経済環境の変化に対応できる人材を育成するため、清水技術専門学校及び沼津技術専門校の教育内容を高度化し、静岡県立工科短期大学校を開校します。

### <事業主推薦>（県内企業・自営業者からの推薦）

中小企業の高度なものづくり人材の育成を支援しています。熱意のある優秀な従業員や入社内定者を積極的に受け入れるための特別推薦枠を用意しておりますので、ご利用ください。

### ■募集科

|         |                           |
|---------|---------------------------|
| 静岡キャンパス | 機械・制御技術科、電気技術科、建築設備科      |
| 沼津キャンパス | 機械・生産技術科、電子情報技術科<br>情報技術科 |

■出願受付期間：11月25日（水）～12月9日（水）

■試験日：12月20日（日）

■試験科目：数学Ⅰ、面接

■合格発表：12月25日（金）

■会場：清水技術専門学校

（静岡市清水区楠160）

### 【お問い合わせ】

静岡県経済産業部就業支援局職業能力開発課

〒420-8601 静岡市葵区追手町9-6

TEL：054-221-2821 FAX：054-271-1979

## ～企業の「これから」を変える人材を～ 静岡県プロフェッショナル人材戦略拠点

プロフェッショナル人材戦略拠点のスタッフが貴社を訪問し、経営について御相談。課題解決に必要な人材ニーズを明確にし、人材紹介会社につながります。全国の求職者とのマッチングが可能になります。<令和元年度成約数：177件>

※県外のプロフェッショナル人材を採用した場合、条件が満たされれば、人材紹介手数料の2分の1を補助（上限120万円）する制度あり。

例えばこのようなことをお考えでしたら

お役に立てるかもしれません。

◆既存の製品を超える新商品を打ち出したい。

◆生産性の向上など経営改善に取り組みたい。

◆副業人材でネット通販サイトを改善したい。

### 【お問い合わせ】（内閣府事業）

静岡県プロフェッショナル人材戦略拠点

【所在地】静岡市葵区黒金町20-1

富士火災静岡ビル3階

（静岡商工会議所静岡事務所分室内）

T E L：054-653-1015

E-mail：pro-jinzai@shizuoka-cci.or.jp

# 広告主大募集！

## 中央会封筒の裏面に組合・企業のPR広告を掲載しませんか？

### 中央会では、封筒の裏面に組合や企業、関係機関の皆様の広告を掲載しています。

このたび、令和3年度の封筒における広告主を募集いたします。

封筒は、総会・県大会等のイベントや研修会・セミナー等の開催時に配付されるほか、県内の会員・関係機関への文書発送時に使用され、組合・企業関係者のみならず、行政機関や金融機関等の手元に届きます。この機会に是非ご活用ください！！

### ■広告掲載する封筒の種類と掲載場所（封筒は2種類あります！）

①中央会封筒の裏面／封筒サイズ：332mm（縦）×240mm（横）

A4サイズの書類が入る大きさ。文書発送時、会議・催事の開催時等、中央会の業務運営に使用

②機関誌「中小企業静岡」発送用封筒の裏面／封筒サイズ：311mm（縦）×228mm（横）

毎月発行する機関誌「中小企業静岡（本誌）」の発送用封筒として使用

### ■規格・広告掲載料

| 項目     | 中央会封筒               | 中小企業静岡発送用封筒             |
|--------|---------------------|-------------------------|
| 1 枠サイズ | 120mm（縦）×110mm（横）   | 110mm（縦）×100mm（横）       |
| 印刷色    | 1色（濃紺）<br>※封筒は淡いブルー | 1色（紺・特色）<br>※封筒はサーモンピンク |
| 掲載料    | 1枠につき60,000円（税込）    | 1枠につき50,000円（税込）        |
| 掲載期間   | 1年間（4月1日～翌年3月31日）   |                         |

※掲載料に版下作成費は含みません。

版下原稿は、広告主様のご負担にて完全原稿でご提出いただくこととなります。

### ■お申込み方法・お問合せ先等

所定の申込用紙にてお申し込みいただくこととなります。

本会ホームページ（<https://www.siz-sba.or.jp/>）の新着情報『【募集】令和3年度 広告主募集（中央会封筒掲載）』より、要領等をご確認の上、申込書に必要事項をご記入・代表者印を捺印をいただき、下記宛にお送り下さい。

※申込期限：令和2年10月30日（金）必着

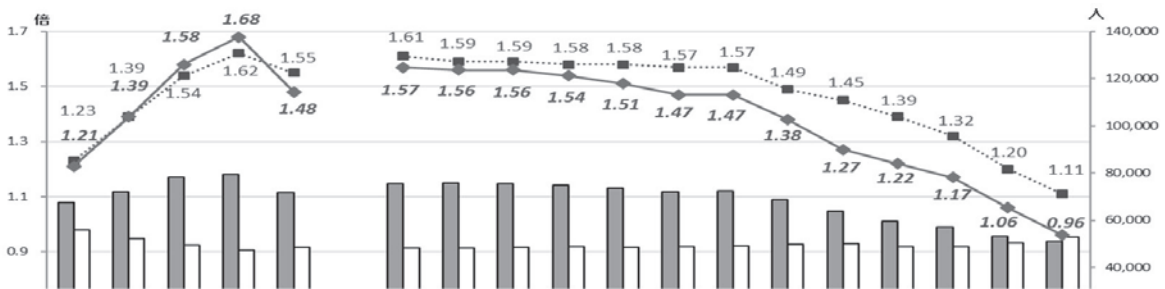
〒420-0853 静岡市葵区追手町 44 番地の 1  
静岡県中小企業団体中央会 総務課 宛  
TEL 054-254-1511

# 静岡労働局からのお知らせ

## 静岡県内の雇用情勢について(令和2年6月)

職業安定課  
Tel.054-271-9950

県内の雇用情勢は、新型コロナウイルス感染症の影響により、厳しさを増している。  
有効求人倍率(季節調整値)は0.96倍となり、平成26年1月(0.99倍)以来、6年5か月ぶりに1倍を下回り、全国値(1.11倍)を15か月連続で下回っています。  
地域別有効求人倍率(原数値)は、東部0.92倍、中部1.05倍、西部0.79倍となり、東部、西部地域で2か月連続で1倍を下回りました。



## 令和2年度静岡県最低賃金について 「改正しないとす」答申が出されました

賃金室  
Tel.054-254-6315

令和2年8月4日、静岡地方最低賃金審議会(会長 篠原光秋氏)は、静岡労働局長(谷 直樹)に、静岡県最低賃金を改正しないとする答申を行いました。

同審議会は、中央最低賃金審議会が有額の目安を示さない答申を行う中、新型コロナウイルス感染症が静岡県の経済・雇用に与える影響と、地域・諸般の事情を総合的に勘案して慎重に審議した結果、雇用の維持を最優先とした上で、静岡県最低賃金を改正しないことが適当であるとしたものです。今後は、この答申の内容についての異議申出の公示などの諸手続を経た上で、静岡県最低賃金を決定することとなります。

答申おりの決定となると、静岡県最低賃金は現行の時間額885円が改正されないこととなり、静岡県最低賃金が改正されないのは、平成15年(2003年)以来17年ぶりとなります。



篠原会長(右)から答申文を受け取る  
審議会事務局(8月4日)

| 静岡県最低賃金の推移(円) |     |     |     |     |     |     |
|---------------|-----|-----|-----|-----|-----|-----|
| 年度            | 27  | 28  | 29  | 30  | 元   | 2   |
| 最低賃金額         | 783 | 807 | 832 | 858 | 885 | 885 |
| 対前年引上げ額       | 18  | 24  | 25  | 26  | 27  | -   |

## 「トラック運転者の長時間労働改善に向けたポータルサイト」の活用について

監督課  
Tel.054-254-6352

《荷主・運送事業者の皆様へ》

トラック運送事業は、我が国の国民生活及び経済活動を支える重要な産業ですが、荷待ち時間の発生など運送における取引慣行に由来する課題が多く存在し、他の産業と比較して長時間労働・低賃金の傾向にあります。このため、物流を支えるトラック運転者の確保が難しい状況にあります。トラック運転者の長時間労働を解決するためには、トラック運送事業者の取組に加えて、荷主の協力が不可欠です。



厚生労働省が国民の皆さま、荷主、運送事業者向けに開設したポータルサイト(QRコード参照)は、荷主と運送事業者の協力によるトラック運転者の労働時間短縮の進め方や具体的な取組事例をまとめたガイドラインなどを多数掲載しているほか、荷主・運送事業者の企業の方がトラック運転者の労働時間短縮に向けて自社の取り組むべき事項を簡単に洗い出せる自己診断ツールなど、様々なコンテンツを掲載しております。

また今年度は、荷主と運送事業者の協力の具体的な取組手法などをまとめたドラマ仕立ての荷主向け動画コンテンツなども新たに掲載する予定です。

運送事業者のみならず荷主の皆様にもポータルサイトにアクセスいただくとともに、トラック運転者の長時間労働の改善に向けた取組について、ご理解ご協力をよろしくお願いいたします。



ポータルサイトはこちらのQRコードからもアクセスできます。



## 静岡労働局「働き方改革」セミナーのご案内 ～改正労働基準法、同一労働・同一賃金の解説～

静岡労働局では、静岡働き方改革推進支援センター（受託運営：静岡県中小企業団体中央会）、県内各労働基準監督署と連携して、働き方改革関連法の企業向け周知を目的とした働き方改革セミナーを、今年8月から来年3月までの間、県内各地で開催します。

9月及び10月開催セミナーのテーマは「改正労働基準法」、「同一労働・同一賃金」です。また、セミナー終了後には、「個別相談窓口」も開設します！

| 地区 | 9月  | 10月 | 定員    | セミナー時間     | 個別相談会      | 開催場所                              | 申込先(労働基準監督署)            |
|----|-----|-----|-------|------------|------------|-----------------------------------|-------------------------|
| 下田 | 14日 |     | 10人   | 13時30分～15時 | 15時～16時    | ハローワーク下田 会議室<br>(下田市4-5-26)       | 三島署<br>FAX 055-986-9107 |
| 三島 |     | 22日 | 15人   | 10時～11時30分 | 11時30分～12時 | 三島労働総合庁舎 2階会議室<br>(三島市文教町1-3-112) |                         |
| 沼津 | 28日 | 23日 | 20人   | 14時～15時30分 | 15時30分～17時 | 沼津合同庁舎 5階大会議室<br>(沼津市市場町9-1)      | 沼津署<br>FAX 055-933-5833 |
| 富士 |     | 27日 | 6人    | 13時30分～15時 | 15時～17時    | 富士労働基準監督署 会議室<br>(富士市御幸町13-28)    | 富士署<br>FAX 0545-51-7191 |
| 島田 | 25日 | 16日 | 12人   | 13時30分～15時 | 15時～17時    | 島田労働総合庁舎 2階会議室<br>(島田市本通1-4677-4) | 島田署<br>FAX 0547-37-2627 |
| 掛川 | 9日  |     | 10人   | 13時30分～15時 | 15時～17時    | ハローワーク掛川 2階会議室<br>(掛川市金城71)       | 磐田署<br>FAX 0538-32-9390 |
| 磐田 |     | 14日 | 8～10人 | 13時30分～15時 | 15時～17時    | 磐田地方合同庁舎 3階会議室<br>(磐田市見付3599-6)   |                         |
| 浜松 | 16日 | 21日 | 30人   | 14時～15時30分 | 15時30分～17時 | 浜松合同庁舎 9階会議室<br>(浜松市中区中央1-12-4)   | 浜松署<br>FAX 053-456-8156 |

※静岡労働基準監督署管内でのセミナーは、別途、監督署より広報される予定です。

**【参加申し込み】** 労働局または静岡働き方改革推進支援センターのホームページ掲載「参加申込用紙」（案内チラシ）にご記入の上、各労働基準監督署へFAX等により、開催日の3日前までにお申し込みください。

## 島根県リモートセミナー in SHIZUOKA(静岡)開催！

FDA 航路でつながる  
静岡と島根  
企業間交流促進のご提案

■開催日時：2020年10月27日(火)  
14時～16時

### 1部 島根県の立地環境と優遇制度について

県内の産業集積の状況、観光等についてご紹介します。

### 2部 地方進出企業の現状

講演：大見工業(株)室林常務様

リーマンショックの影響を受ける中、創業90周年の老舗刃物メーカー大見工業(株)(愛知県安城市)は、あえて次の成長を見据えた生産拠点を海外ではなく縁もゆかりもなかった島根県西部益田市に決定し過疎化に悩む地元自治体と連携、協力しながら成長を続けている。

※海外投資だけが今後生き延びる道なのか？

### 3部 参加企業様とのフリートーク

参加者全員でリモート意見交換会

### 【参加申し込み要項】

- 参加対象：製造業全般、参加費無料、参加者20名程度(定員になり次第締切)
- 申し込み方法：開催はZOOMにて実施予定です。必要事項(社名、役職、お名前)をご記入の上、Eメールにて下記担当者にお申し込み願います。後日パスワードを送信させていただきます。(参加賜りました方には心ばかりの島根特産品をお送りしようと考えております。)

島根県名古屋事務所 企業誘致専門員 岡野 宛  
電話番号：052-262-4858 FAX：052-262-4877  
携帯電話番号：090-1471-1319  
E-mail：okano@invest-shimane.jp

※頂いた情報は厳重に管理し、本事業の目的のみに使用し  
ご本人の同意なく第三者に情報を開示や提供いたしません。



## 「おもいやり」

最近のコロナウイルスの感染状況について「怖い」か「怖くない」という議論をよく耳にします。

「生命」を軸として議論した場合、若い人達は「怖くない」と思っている人が多く、高齢者や持病持ちの人にとっては「怖い」と思っている人が多いと思います。

「怖くない」若い人達にとっては連日の過熱報道が異常に映りますし、「怖い」人にとっては通常営業を行っている店舗が異常に映ります。

また、これに並行して「経済」を軸として「怖い」「怖くない」という議論がなされております。

命を最優先に考えなければならない現状で、声高らかに経済活動の活発化について発信することは難しい状況にあります。経済活動の停滞により失われる命もあります。

自粛による影響が「怖くない」事業者にとっては、ステイホームやテレワークを駆使して必要最小限の営業により平時に近い売上を保っておりますが、自粛による影響が「怖い」(大きい)事業者は、売上げがゼロに近くなることを危惧して、閉店を検討しているところも少なくないのが現況です。

この議論の中で大事なことは、「生命」の軸で「怖い」「怖くない」、「経済」の軸で「怖い」「怖くない」という意見が年代間・業種間における各々の環境の違いで異なっており、そのことをお互いが認識することなのだと思います。

自分の正義が他人を不幸にするかもしれないという意識をお互いに持ち、考え方を尊重し合うことで、様々な立場の人達へ「おもいやり」を持って行動し、この厳しい状況下を乗り越えて行きましょう。



静岡県青年中央会  
会長  
東邦電気技研株式会社  
取締役副社長  
**尾崎 将之**



本会では、平成28年度より事業後継者や若手経営者、幹部候補社員等を対象とした「後継者養成講座」を開講し、これまで84名の受講者を迎えてきました。

第5期目となる本年度は、「コロナ禍における経営の在り方」をひとつの柱として、中小企業が不安定な経済情勢を、力強く乗り越えていくための経営術を学んでいきます。

このほか、「組織マネジメントの考え方」や

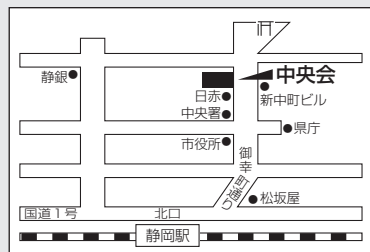
「決算書のポイント・経営分析」など、経営の基礎的知識から、応用編として「新規ビジネスを生み出す発想法」、「自社の事業計画の策定」など、実務に役立つ内容を、座学とワークショップを交えて行います。

現在、10月開講に向けて受講者募集中(本誌掲載)ですので、多くの方にご参加いただけるよう組合員の皆様にご周知ください。

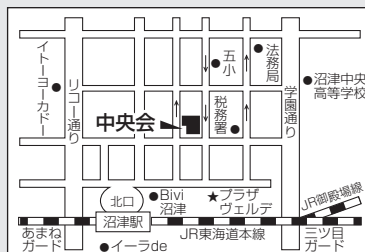
(野沢)

## 中小企業静岡9月号 (通巻802号)

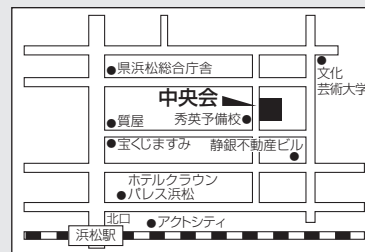
- 発行人 / 静岡県中小企業団体中央会 〒420-0853 静岡市葵区追手町44-1 TEL / 054-254-1511 FAX / 054-255-0673  
東部事務所 〒410-0046 沼津市米山町6番5号 TEL / 055-926-8220 FAX / 055-926-8230  
沼津商工会議所会館4階
- 西部事務所 〒430-0929 浜松市中区中央1丁目17-19 TEL / 053-453-2195 FAX / 053-453-2198
- 中央会ホームページ <https://www.siz-sba.or.jp/> ● E-mailアドレス [webmaster@siz-sba.or.jp](mailto:webmaster@siz-sba.or.jp)  
皆様のご意見をお待ちしております。(TEL、FAX等でもお受け致します。)



静岡事務所



東部事務所



西部事務所

# 富士山静岡空港をビジネスで利用する方にお勧め!!



富士山静岡空港では、企業の出張等ビジネス利用を促進するため、**企業サポーターズクラブ**を創設し、航空運賃の支援を行っています!

## 1. 会員資格

日本国内の法人

※株式会社、有限会社、合同会社又は協同組合、  
学校・医療法人、一般社団／一般財団、商工会議所等

## 2. 入会の条件

- ・ **入会金、年会費なし**

## 3. 会員特典（令和2年度）

- ・ **ビジネスサポートキャンペーン**

**出張利用で最大8,000円を支援します!**

- ① **出張等ビジネス目的で富士山静岡空港を利用した場合、往復4,000円(片道の場合2,000円)を補助**
- ② **西部・東部地域の企業会員様は、さらに往復2,000円(片道1,000円)を加算**
- ③ **国際線でのトランジット利用でさらに往復2,000円(片道1,000円)を加算**



詳しくは、下記QRコードまたは「富士山静岡空港サポーターズクラブ」で検索  
(<http://www.fsairport.com>)



# ビジネスラウンジ「YOUR LOUNGE」



搭乗券と対象クレジット(※)があれば無料で利用!



ドリンクサービスやUSB全席完備など充実!



ターミナルビル2F

※詳しくは富士山静岡空港WEBサイトを御確認ください



じっくり語らいゾーン

やさしいデザインの椅子  
対面座りで打合せ可能



心躍る交流ゾーン

グループや家族でも  
利用可能なゆったり空間



ドリンクサーバー  
(アルコール除き無料)



しごと集中ゾーン

素材色調を考慮した家具  
で新たな発想をサポート



リラックス深呼吸ゾーン

パーソナル空間を提供  
するくつろぎゾーン



全席USBポート&電源完備

# 障害者雇用納付金制度に基づく 各種助成金のご案内

## 障害者雇用納付金制度に基づく助成金とは

【目的】助成金を支給することにより事業主の一時的な経済的負担を軽減し、障害者の雇用促進・雇用継続を図る

【対象】障害者を常用労働者として雇い入れるか継続して雇用する事業主

## 障害者作業施設助成金

- ▶ 障害者が障害を克服し作業を容易に行えるよう配慮された施設または改造等がなされた設備の設置または整備を行う（賃借による設置を含む）場合に、その費用の一部を助成するものです。

### 【事 例】

- ・ 障害者用トイレの設置
- ・ スロープの設置
- ・ 拡大読書器の購入
- ・ 就業場所に手摺を設置

第1種作業施設設置等助成金

第2種作業施設設置等助成金

【助成率】支給対象費用の2/3

障害者福祉施設設置等助成金

【助成率】支給対象費用の1/3

車いすを使用している  
従業員のために車いす対応  
のトイレを設置したい！



## 障害者介助等助成金

- ▶ 障害の種類や程度に応じた適切な雇用管理のために必要な介助等の措置を実施する場合に、その費用の一部を助成するものです。

### 【事 例】

- ・ 視覚障害1級の従業員
- ・ 業務を直接サポートする「職場介助者」を配置。
- ▶ 文書作成などの補助業務や業務上での外出の付添いを行うこととしました。

- ① 職場介助者の配置または委嘱助成金
- ② 職場介助者の配置または委嘱の継続措置に係る助成金
- ③ 手話通訳・要約筆記等担当者の委嘱助成金
- ④ 障害者相談窓口担当者の配置助成金

【助成率】①③支給対象費用の3/4

② 支給対象費用の2/3

④ 1人につき月額1万円 外

障害者の雇用管理のために  
必要な介助者や相談窓口担  
当者を配置したい！



## 重度障害者等通勤対策助成金

- ▶ 障害者の通勤を容易にするための措置を行う場合に、その費用の一部を助成するものです。

### 【事 例】

- ・ 身体障害1級 常時車椅子利用の従業員
- ・ 公共交通機関での自力通勤は困難。
- ▶ 車通勤を認め、事業所近くに駐車場を借りました。

- ① 住宅の賃借助成金
- ② 指導員の配置助成金
- ③ 住宅手当の支払助成金
- ④ 通勤用バスの購入助成金
- ⑤ 通勤用バス運転従事者の委嘱助成金
- ⑥ 通勤援助者の委嘱助成金
- ⑦ 駐車場の賃借助成金
- ⑧ 通勤用自動車の購入助成金

【助成率】支給対象費用の3/4

障害のある従業員の通勤を  
容易にするため、駐車場や  
住宅を借りたい！



助成金等を支給するためには助成金等ごとに定められた要件を満たす必要があります

お問い合わせ

独立行政法人 高齢・障害・求職者雇用支援機構 静岡支部 高齢・障害者業務課  
静岡市駿河区登呂3丁目1番35号 TEL:054-280-3622