

中小企業新聞

SEPTEMBER 9 No.754

■ 特集
中小企業の稼ぐ力に注目!!
2016年版「中小企業白書」

■ Business Report
地域活性化や伝統文化の継承に貢献
経済産業省の「はばたく商店街30選」に選定 ほか

■ くみあい地域貢献活動
高齢者・子どもたちの見守り活動
～地域あつての我々との想いで～

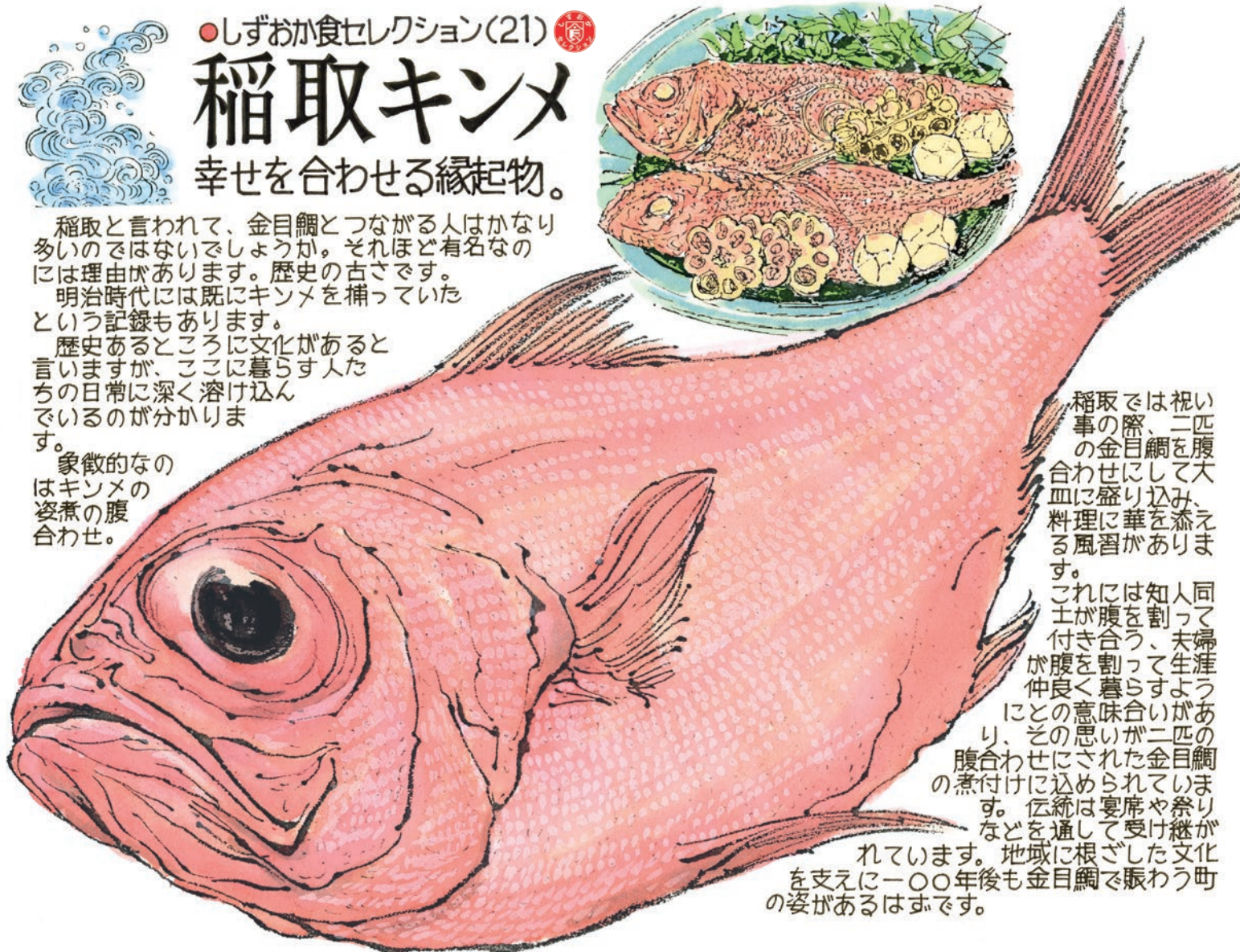
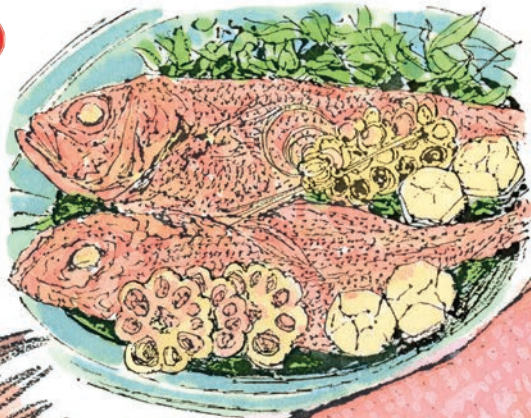
●しずおか食セレクション(21) 

稲取キンメ

幸せを合わせる縁起物。

稲取と言われて、金目鯛とつながる人はかなり多いのではないのでしょうか。それほど有名なのには理由があります。歴史の古さです。明治時代には既にキンメを捕っていたという記録もあります。歴史あるところに文化があると言いますが、ここに暮らす人たちの日常に深く溶け込んでいるのがわかります。

象徴的なのはキンメの姿煮の腹合わせ。



稲取では祝いの際、二匹の金目鯛を腹合わせにして大皿に盛り込み、料理に華を添える風習があります。これには知人同士が腹を割って付き合う、夫婦が腹を割って生涯仲良く暮らすようにとの意味合いがあり、その思いが二匹の腹合わせにされた金目鯛の煮付けに込められています。伝統は宴席や祭りなどを通して受け継がれていきます。地域に根ざした文化を支えに一〇〇年後も金目鯛で賑わう町の姿があるはずです。

1組合1組合士 組合の明日を拓く組合士



検定試験を受けて 組合士になろう!!

平成28年度中小企業組合検定試験 **12月4日(日)**

受験資格

特にありません(ただし、組合士として認定されるには組合等での3年以上の実務経験が必要です)。

試験科目

組合会計 組合制度 組合運営

試験日

平成28年12月4日(日)

試験地

札幌・青森・仙台・秋田・郡山・さいたま・東京・長野・静岡・名古屋・大阪・松江・岡山・広島・山口・高松・福岡・長崎・大分・宮崎・那覇

願書受付期間

平成28年9月1日(木)~10月14日(金)

受験料

5,000円(一部科目免除者は3,000円)

お問い合わせ先

お申し込み方法など詳しいことは、最寄りの都道府県中小企業団体中央会または全国中小企業団体中央会(TEL.03-3523-4907)まで、お問い合わせください。

組合士

検索



主催 /  全国中小企業団体中央会

後援 / 中小企業庁 協力 / 都道府県中小企業団体中央会

●インターネットでもご覧いただけます

中央会静岡

検索

↓
トップページ中央右の
「今月の中小企業静岡」をクリック!http://www.siz-sba.biz/library_index.htm

目次

INDEX

特集	中小企業の稼ぐ力に注目!! 2016年版「中小企業白書」	2
Business Report	地域活性化や伝統文化の継承に貢献 経済産業省の「はばたく商店街30選」に選定 ほか	8
景況ウォッチ	7月の情報連絡員月次景況調査より	10
ネットワーク	平成28年度 静岡県障害者雇用促進大会 来場者募集! ほか	13
くみあい 地域貢献活動	高齢者・子どもたちの見守り活動 ～地域あつての我々との想いで～ 静岡県牛乳商業組合	15
読者プラザ	静岡県協同振興株式会社 紅林安希子	16



特集

中小企業の稼ぐ力に注目！ 2016年版「中小企業白書」

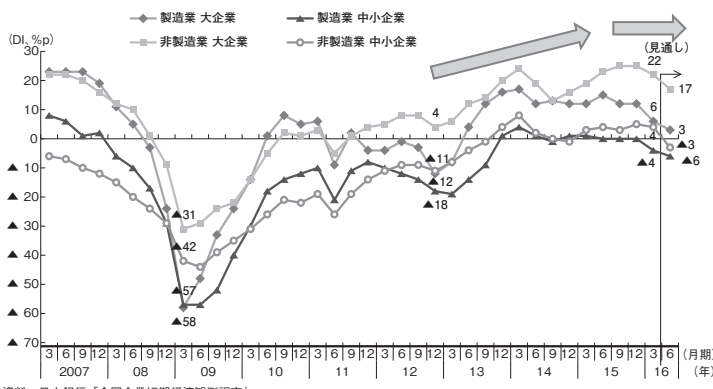
中小企業庁では、中小企業の動向を詳細に調査、分析した「中小企業白書」を毎年まとめており、今年で53回目となります。

最近の中小企業の動向を踏まえ、中小企業の稼ぐ力の強化策として「IT活用」「海外展開」「リスクマネジメント」を取り上げ、先進事例を交えて取り組みのあり方について提言しています。

今回の特集では、これら中小企業白書の概要をご紹介しますので、中小企業の稼ぐ力を向上させていく上での参考にいただければと思います。

(資料提供：中小企業庁)

図① 業種別・企業規模別に見た景況感（業況判断DI）の推移



資料：日本銀行「全国企業短期経済観測調査」
 (注) 1. ここでいう大企業とは資本金10億円以上の企業、中小企業とは資本金2千万円以上1億円未満の企業をいう。
 2. 業況判断DIとは、最近の業況について、「良い」と答えた企業の割合(%)から「悪い」と答えた企業の割合を引いたもの。

平成二七年度における

中小企業の動向

【我が国経済の動向】

我が国の経済は二〇一二年末から二〇一三年にかけて、企業収益の拡大や雇用環境の改善等の持ち直しの動きを示した。二〇一四年に入ってから、消費税率引き上げによる駆け込み需要と反動減により大きく変動したものの、二〇一五年末には持ち直しの動きを見せ、二〇一五年に入っても景気は緩やかな回復基調が続いている。(図①) しかしながら、設備投資や

個人消費等の支出面の回復には遅れがみられている。

【中小企業の動向】

中小企業の状況は、足下では業況判断DIの動きに弱さも見られる(図①)ものの、経常利益は過去最高水準に達し、倒産件数は二五年ぶりの低水準にあるなど、改善傾向にある。しかしながら、経常利益の増加は、人件費や原油・原材料費等の低下によるところが大きく、売上の拡大を伴っていない。そのため、設備投資額はリーマンショック前の水準に達しておらず、設備の老朽化が進み、また、人手不足は深刻化してきている。

中小企業が過去最高水準の経常利益を上げている今、生産性向上に向けた設備の更新、生産年齢人口の減少を見据えた人材育成に取り組み、「稼ぐ力」を強化することが重要である。

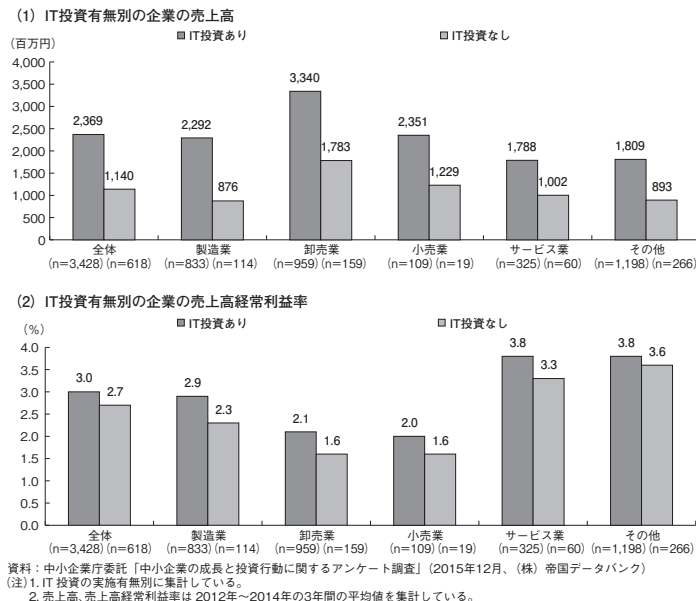
中小企業の稼ぐ力

【稼ぐ力の決定要因】

収益力を向上させるには、売上拡大と費用削減が必要である。中小企業を取り巻く環境変化を踏まえると、特に重要となるのは、人口減少を見据えた「IT活用」による生産性向上、内需縮小を見据えた「海外展開」による外需獲得、災害リスクに備え将来コストを低減する「リスクマネジメント」である。

$$\text{収益力 (売上高経常利益率)} = \frac{\text{経常利益}}{\text{売上高}} = \frac{\text{売上高} - \text{費用 (固定費、変動費)}}{\text{売上高}}$$

図② 業種別に見たIT投資有無と業務実績の関係

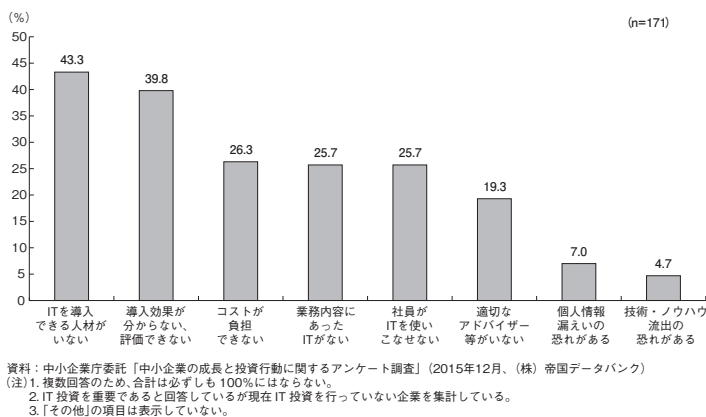


業種別にIT投資の有無と業務実績の関係をみてみると、IT投資を行っている企業の方が、行っていない企業に比べて売上高、売上高経常利益率といった企業の業績が高い傾向にある。(図②)

【IT活用】

少子高齢化に伴う我が国の人口減少により、今後人手不足がますます加速していくと考えられる中、中小企業においても、今後ITを導入することによって合理化・省力化を図り、稼ぐ力を強化すべきと考えられる。

図③ IT投資未実施企業のIT投資を行わない理由



課題は「人材不足」と

「導入効果」の見極め

IT投資を行っていない企業に対してIT投資を行わない理由を調査した結果、「ITを導入できる人材がない」と回答した企業が最も多く、次いで「導入効果が分からない、評価できない」が続いた。(図③)

高収益企業では、外注の活用により、こうしたIT人材不足を克服しているケースも見受けられる。外部環境が変化する中、中小企業は社内リソースのみでIT投資の実施を図るのではなく、必要に応じて外部

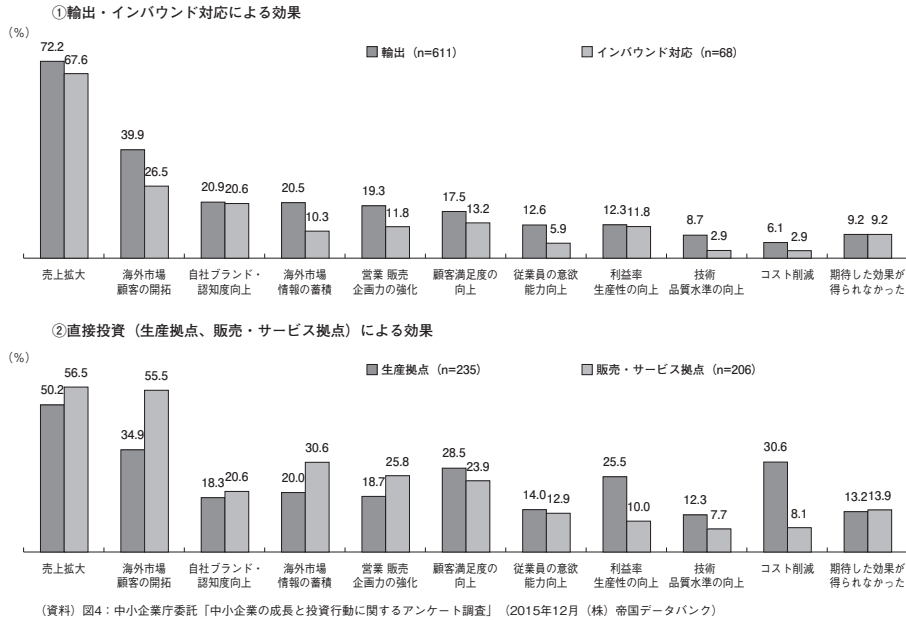
株式会社オオクシは千葉県を中心に39店舗の理美容店を展開している。全店舗にPOSシステムを導入しており、従業員情報、顧客情報をはじめとした各種データの管理・分析を行っている。各種データの分析により、各店の売上、繁忙状況、顧客のリピート率等、問題発見に繋がる情報の把握・見える化を進めるとともに、従業員の人材育成にも積極的に取り組んでいる。風通しの良い職場環境づくりを目指して、毎年年度方針を策定し、全従業員と経営方針を共有。同システムの導入により、顧客満足度が向上し、全店平均で約85%という高いリピート率を実現している。売上高も10年以上二桁成長を達成しているほか、従業員定着率も96%と高い水準を維持している。



同社の理容室

のりソースを活用するなど、自社に見合ったITを活用していくことも、今後の方法の一つであると考えられる。
取組事例 株式会社オオクシ(千葉県)
 POSシステムによる顧客データの分析と人材育成により、リピート率向上と売上拡大を実現

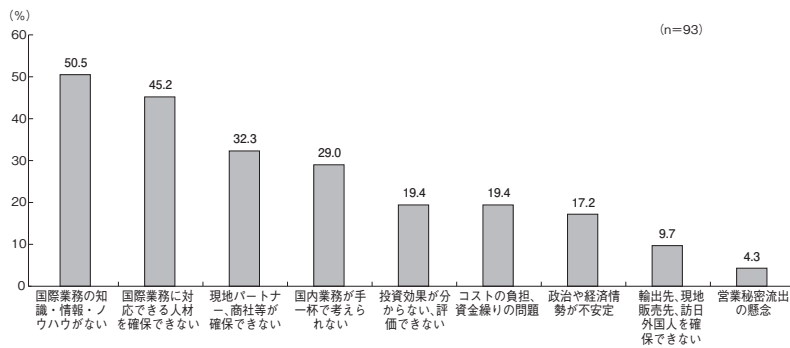
図④ 海外展開投資の効果



【海外展開】
海外展開投資による効果を「輸出」、「インバウンド対応」、「直接投資（生産拠点、販売・サービス拠点）」別に見てみると、全ての海外展開投資において、「売上拡大」、「海外市場顧客の開拓」の順に効果を実感している企業の割合が高い。(図④) 海外

展開投資を行うことで海外の顧客を獲得し、それにより売上が拡大しているためであると考えられる。
我が国の人口が減少し、内需が縮小する中でも、TPP協定、訪日外国人旅行者の増加等を背景に、製造業のみならずサービス業にとっても、外需を獲得できる機会はますます増加すると考えられる。その追い風に乗り、積極的に海外展開投資に取り組むことで、稼ぐ力を強化するとともに、海外展開で得られた利益を次の成長投資へと回すというような好循環をつくっていくことが重要である。
国内に比べ予測の難しい海外取引にあつては、外国人も含めた人材の確保・育成、効果予測を行いつつ、海外展開のビジョンや計画を明確にし、段階的に軌道修正・モニタリングを行いながら、戦略的に海外展開投資を行う必要がある。
課題は「ノウハウの不足」と「人材確保」
海外展開投資を重要視しているものの、現在海外展開投資を行っていない企業について、海外展開を行わない理由を見てみると、「国際業務の知識・情報・ノウハウがない」と回答した企業が最も多くなっており、次いで「国際業務に対応できる人材を確保できない」、「現地パートナー、商社等が確保できない」、「国内業務が手一杯で考えられない」の順になっている。(図⑤)。この結果から、海外展開投資を重要視して

図⑤ 海外展開投資未実施企業が海外展開投資を行わない理由



いる企業でも、海外展開に係る情報・ノウハウ不足や、人材・パートナー不足、国内業務の多忙といった制約要因のために海外展開投資を行えていないことが考えられる。

取組事例

WILLER TRAVEL
株式会社(大阪府)

訪日外国人旅行者を対象とした商品企画、マーケティングにより売上拡大に成功

資料：中小企業庁委託「中小企業の成長と投資行動に関するアンケート調査」(2015年12月、(株) 帝国データバンク)
(注) 1. 複数回答のため、合計は必ずしも100%にはならない。
2. 海外展開投資を重要であると回答しており、かつ海外展開投資を行っていない企業を集計している。

多様な人材の活用により海外市場に進出し、業績向上を実現

取組事例

株式会社ヤマナカゴーキン
(大阪府)

WILLER TRAVEL株式会社は、高速バス等による旅行サービスを提供するWILLER ALLIANCEグループのうち、インターネットによる旅行予約をメインとしたポータルサイトの運営と、WEBマーケティングを担当している。訪日外国人旅行客が増加し始めた2009年から、訪日外国人旅行客専用の商品開発、自社予約サイトの多言語対応、バスターミナルや社内での多言語アナウンスのほか、外国人スタッフも配置。訪日外国人旅行客対応の取り組みを行う上で、ビジョンと事業計画を策定し、全従業員に周知、共有し、見直しを行いながら進めた。その結果、2014年の7万人に対し、2015年は15万人と年間利用者が倍増した。



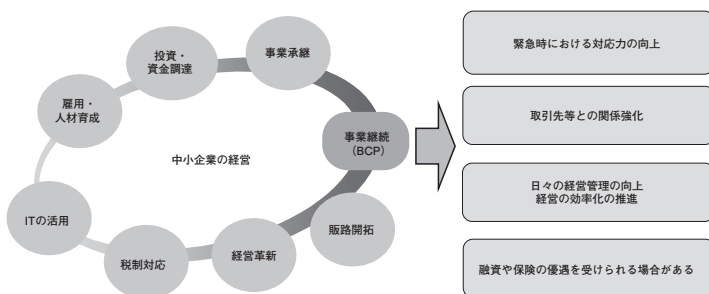
「リスクマネジメント」

リスクマネジメントとは、リスクを組織的に管理（マネジメント）し、損失等の回避又は低減を図るプロセスをいう。ここでは企業の価値を維持・増大していくために、企業が経営を行っていく上で障壁となるリスク及びそのリスクが及ぼす影響を正確に把握し、事前に対策を講じることによって危機

株式会社ヤマナカゴーキンは、自動車部品品の精密冷間鍛造金型製造や、設計開発を中心に展開している。経済のグローバル化に伴う国内製造業の生産拠点移転の流れに合わせて、生産拠点となる現地法人設立を決意。海外展開を行うにあたり、従業員の意見を踏まえ、海外展開のビジョンを策定した。また、外国人を雇用し、日本本社で研修、教育を行い、同社の経営ビジョンを理解させた上で活用することで、海外販路を開拓。1994年のシンガポール進出を契機に、その後は中国、タイに現地法人を設立し、現在は世界20か国に輸出も行っている。



図⑥ BCP策定・運用による効果



資料：中小企業BCP策定運用指針から中小企業庁作成

発生を回避するとともに、危機発生時の損失を極小化するための経営管理手法をいう。我が国は従来から様々な自然災害の恐怖にさらされており、BCP（事業継続計画）の必要性が高まっている。BCPとは、企業が自然災害や大火災、テロ攻撃等の緊急事態に遭遇した場合において、事業資産の損害を最小限にとどめつつ、中核となる事業の継続あるいは早期復旧を可能とするために、平常時に行うべき活動や緊急時における事業継続のための方法、手段等を取り

新技術・製品開発、販路開拓のヒントをつかもう!

ものづくり企業 技術交流フェア

2016 **9 | 28** 水
10:30~16:00



会場 ホテルセンチュリー静岡

静岡市駿河区南町18-1

展示会

会場 / 5階 センチュリールーム
出展ブース 50社(予定)
商談コーナーもご用意しています。

講演会

会場 / 5階 センチュリールーム
14:30~16:00

交流会

会場 / 4階 クリスタルルーム
16:30~18:00
会費 / 3,000円 ※当日会場にてお支払いください。

※内容、時間等は変更となる場合があります。

主催 静岡県中小企業団体中央会 静岡県ものづくり支援センター
電話 054(255)5900
後援 静岡ものづくり未来応援団





地域の活性化や伝統文化の継承に貢献 経済産業省の「はばたく商店街三〇選」に選定

沼津あげつち商店街振興組合

このたび沼津あげつち商店街振興組合（小松浩二理事長）が、創意工夫で地域活性化に貢献した商店街を顕彰する経済産業省の「はばたく商店街三〇選」に選定された。

商店街では周辺を流れる狩野川に着目したイベントを積極的に展開。若手を中心に開催している「あげつちナイトマーケット」では狩野川流域の生産者や販売店が出店し、水辺で憩う空間を創出している。また地域の伝統文化である「きつねの嫁入り行列」では、新郎新婦が狩野川を運行する渡し船に乗

▼きつねの嫁入り行列



り、上土朝日稲荷神社で結婚式を挙げ、多くの参列者が顔に狐の化粧をしてお祝いするなど、市民

参加型のコミュニティを形成している。そのほか最近では、七月七日の七夕の日に、「ミズベリング」を開催。ミズベリングとは、河川などの水辺の新しい活用の可能性に着目し、そのエリアを中心に暮らしやすい豊かな地域づくりをしようという活動。この日は七夕に合わせて午後七時七分に狩野川で一斉に乾杯をし、集まった大勢の参加者が夜風に当たりながら日頃の疲れを癒した。

小松理事長は「はばたく商店街三〇選に選定され、商店街に対する周囲の期待も高まっている。その期待に応えられようとする工夫をし、人が人を呼ぶ地域づくりをしていきたい」と語った。



▶狩野川で一斉に乾杯

若い世代に和食の魅力をPR 和食料理教室を開催

浜松料理協同組合

浜松料理協同組合（御園井克旨理事長）は、七月一二日、浜松商業高等学校にて和食料理教室を開催した。

当日は家庭科の授業の一環で、「割烹みその千とせ店」の野中料理長が、カツオの捌き方や盛り付けについて実演を交えて指導した。生徒たちはプロの包丁捌きを間近で目にし、熱心にその技術を学んだ。また試食会も開催し、この日のために考えた献立を料理長自ら腕を振るって提供。生徒たちはプロの味に舌鼓を打った。特に昆布と鰹節からダシをとった吸い物は、素材本来の旨味が出ており、生徒たちにも大変好評であった。

▼熱心に講義を受ける生徒たち



数年

から市内の高校を中心に行っているこの活動は、若い料理人の育成という目的で始めたもの。最近では若者の和食離れが顕著なことから、和食の魅力を伝えることにも力を入れている。「学生はどうしても洋菓子や洋風料理の専門学校に流れてしまう傾向がある」と若い料理人の育成に懸念を抱くのは御園井理事長。一方で、和食がユネスコの無形文化遺産に登録され、世界中で注目されるなど追い風も吹いている。「今後も活動を通じて和食の魅力伝えていくとともに、興味を持つ生徒に個別指導も検討していきたい」と意欲を語った。



▲カツオの捌き方を実演する野中料理長

組合設立四〇周年 廃棄物の有効利用で産業界に貢献

岳南第一製紙協同組合

岳南第一製紙協同組合（渡邊明 治理事長）は組合設立四〇周年を迎えた。

現在製紙会社一〇社で構成されている組合では、ペーパーラッジの共同焼却処理事業を行っている。ペーパーラッジとは、古紙から再生紙をつくるさまざまな排出される繊維質を含んだ汚泥のこと。以前よりペーパーラッジの処理は業界の最重要課題となっていたが、組合ではいち早くペーパーラッジの再利用に取り組み、現在ではほぼ一〇〇%再資源化できるまでに至った。主力のリサイクル商品である炭化PS灰

▼主力リサイクル品である炭化PS灰（ペレット品）



メーカー等で使用されている。また、炭化PS灰「顆粒品」は肥料や土壌



▲富士山をバックにドローンで撮影した組合工場

改良剤としても使用されている。設立四〇周年にあたり、組合では記念のクオカードを作成。富士山をバックにドローンで組合工場を撮影したほか、近隣の方に工場夜景の写真を提供してもらい、記念クオカードの写真として採用した。特に工場夜景は、今年一二月に富士市で全国工場夜景サミットが開催されることもあり、少しでも観光資源としてのPRに役立てばと考えている。

嶋田常務理事は「廃棄物の有効利用で、今後も産業界に貢献していきたい」と意気込みを語った。

焼津inサガジヨ学食プロジェクト始動 焼津の練り製品を首都圏の学生にPR

焼津蒲鉾商工業協同組合

焼津蒲鉾商工業協同組合の増田泰久理事長は、八月九日、焼津市役所にて行われた「市役所若者倶楽部学食プロジェクト」焼津inサガジヨ学食「贈呈式」に出席した。

このプロジェクトは、焼津市の若手職員で結成された「市役所若者倶楽部」が若者を対象に焼津の魅力やPRする事業の一環で、相模女子大学と提携し、学食に焼津の練り製品を活用したメニューを提供するというもの。九月よりメニューの考案をはじめ、一二月下旬には期間限定で相模女子大学の学食にて提供される予定。

▼地元の練り製品を贈呈する
増田理事長（中央左）



当日は増田理事長より相模女子大学の生徒に食材の贈呈が行われた。下山副市長は「新鮮な発想と若い力で、焼津の水産資源の素晴らしさを伝え

てもらいたい」と語った。増田理事長は「焼津特産の練り製品を使ったメニューを考案していただけるということで大変強く感じている。学食に加わることで、焼津という名前や練り製品をより多くの方に知ってもらえれば」と期待を寄せた。練り製品を受け取った相模女子大学の北原さんは「皆さんの期待に応えられるようメニューの考案に取り組みたい」と意気込みを語った。プロジェクト始動にあたり、この日は焼津市の公式キャラクター「やいちゃん」と組合公認キャラクター「ナルトン」も応援に駆け付けた。

贈呈式の後には焼津の練り製品に関する講習会も行われ、参加者は練り製品に関する理解を深めた。



▲学生らに対し講習を行う
池ノ谷事務局長兼参事

(平成28年7月の情報連絡員月次景況調査より)

静岡県中央会に設置されている情報連絡員(協同組合等の役職員60名に委嘱)による毎月の景況調査の概要です。

業界の声 対象17業種より抜粋

■製造業

(水産食品製造業)

- ・一般の消費動向が鈍化しているように感じ、先行き不安から設備投資に踏み切れない。
- ・組合、組合員または製造業者等、既存の考え方は上手くいかないことが多くなった。モノづくり、人の使い方、事業承継、資金の獲得等様々な場面で難しさを感じる。

(織物業)

- ・景気状況が秋まで好転しない見込み。

(宗教用具製造業)

- ・相変わらず厳しい現況が続いている。ますます安価な小型商品にのみ需要が集中している。

(木材・木製品製造業)

- ・平成28年の路線価が発表されたが、当地域の下落が止まらない。各組合員の担保評価額にも影響するため注視していきたい。

(パルプ・紙・紙加工品製造業)

- ・7月の富士地区は工業用排水路の定期清掃工事のため製造量が落ちるが、今年は例年よりも生産量が少ない。

(印刷・同関連業)

- ・チラシの需要の低下に歯止めがかからない。今後も低下し続けることを見越した戦略が求められる。また漠然とだが、下請けへのしわ寄せが感じられる。

(骨材・石膏品等製造業)

- ・品質の良い物を使ってコンクリートを作る傾向がみられる。

(セメント・同製品製造業)

- ・対前年比141%。前年の工期遅延が順調に推移している。トータル的には110%。このままの出荷が維持されるだろう。

(金属製品製造業)

- ・浜松地区以外では、同業者の廃業により操業度が維持されている地域もある。

(生産用機械器具製造業)

- ・イギリスのEU離脱は特に影響はないと考えていたが、世界経済が止まってしまったような感覚がある。イギリスに進出している大企業の業績低迷が懸念され、それが下請け企業にも実際に影響し、受注が極端に減少している。受電事業を行う本組合においても、電気使用量が15%減少した。
- ・国内の設備需要が盛り上がり欠ける中、設備機械の輸出はアメリカ向けに支えられている感があり、販売ルートを確認している企業は多忙感があるが、二極化が鮮明になりつつある。

(電気機械器具製造業)

- ・暑い夏の到来で、夏物商品の販売増を期待していたが、7月後半の東日本の天候不順もあり、期待されたほど売上は伸びなかった。

(輸送用機械器具製造業)

- ・大手自動車メーカーにおいて、熊本地震での生産停止分の挽回生産が行われており、その影響で自動車部品メーカーの生産も増加傾向にある。

- ・前月同様、軽四輪車の部品受注比率が高い企業は生産量の減少が大きく、収益にも影響が出ている。
- ・一部組合員については、売上高が好転した企業はあるものの全体的には弱含みの傾向が続いている。政府の経済対策に期待している。

■非製造業

(機械器具小売業)

- ・景況は非常に厳しく深刻である。7月はエアコンの買い替え需要で少し上向き、8月も現況維持に期待する。

(各種商品小売業)

- ・納涼市が開催され、多くの来街者でにぎわった。年間を通して最も高い売上げを計上する個店もあり、好評であった。近隣の大型商業施設が閉店し、藤枝駅前において生鮮産品を販売する店が少なくなったため、消費者が不便を感じている。
- ・消費意欲が上向きにならない。これからお盆時期に向けて帰省客等が増えるため、購買を誘発する仕掛けを行っていきたい。

(不動産取引業)

- ・動きがあつて多忙だったという組合員と取引がまとまらず厳しいといった組合員とで二極化の様相がある。老舗の不動産業者が倒産した。

(宿泊業)

- ・7月は好調であった。大型施設は良く、小型施設が良くない傾向にある。

(総合工事業)

- ・建設業界では、若手技術者の入職が年々減少し、将来の担い手不足が大きな課題となっている。若者が建設業に従事したいと思う条件として週休2日制に対する希望がウエートを高く占めており、国土交通省中部整備局では、この課題に対応すべく、「完全週休2日制建設工事」の取り組みを試行・促進している。2016年度においては「完全週休2日制建設工事」を15年度の4倍の21件で実施する見込み。この条件によって工程表を作成、入札参加申請時に提出することで、施工体制確保の確実性が総合評価に加点され優位になる仕組み。工夫次第で魅力ある業種になる。公共工事が減少、ソーラーシステムの工事が増加していると聞く。災害復旧に予算が流れているのか。
- ・役所の指名願ひ取り下げや廃業する業者が増えてきている。業者間での受注件数及び金額に差が出ている。

(道路貨物運送業)

- ・燃料価格が前年同月比15円/ℓ程度値下がりした分、収益・資金繰りともに楽になっている。荷動きは、飲料水・エアコン等は繁忙期に入っているが、全体として低調である。
- ・暑い7月だったが、飲料関係の輸送は昨年同期を2%程度下回った。一般貨物も荷物量の増加を感じれず景気の回復は感じられない。
- ・この数ヶ月燃料の高騰が続いている。

大学教職員向けバスツアー開催

静岡県中小企業団体中央会は、8月5日、大学教職員向けバスツアーを開催した。

今回、地域中小企業・小規模事業者の人材確保支援等事業の一環として行われたこのバスツアーは、大学で就職支援を担当されている教職員を対象に、中小企業への理解を深め、学生への就職支援に役立てていただくことを目的に開催。当日は静岡大学、静岡文化芸術大学、常葉大学をはじめとする県内大学の就職支援担当者ら25名が参加した。

バスツアーのはじめに協同組合浜松卸商センターにて行われた就職情報交換会では、各大学の特徴や就職活動における学生の傾向、求める人物像など積極的に情報交換を行った。

情報交換会終了後には、電気設備機器資材商社の「株式会社電器堂」、総合物流サービス企業の「浜松倉庫株式会社」を見学。大学関係者らは実際に現場を見ることで中小企業に対する理解を深めた。



▲情報交換会の様子

景況ウォッチ

組合活性化情報

内閣府が8月8日に公表した平成28年7月期の「景気ウォッチャー調査(全国版景気動向調査)」によると、7月の景況を示す現状判断DIは、前月比3.9ポイント上昇の45.1(基準値50.0=前年同月比横ばい)となった。また、2、3ヵ月先の景況を予測する先行き判断DIは前月比5.6ポイント上昇の47.1となり、横ばいを示す基準値50.0を12ヵ月連続で下回った。

今回の調査結果に示された景気ウォッチャーの見方として、「景気は、金融資本市場が落ち着きを取り戻す中、持ち直しの兆しがみられる。先行きについては、引き続き海外経済や金融資本市場の動向等への懸念がある一方、経済対策への期待がみられる」とまとめている。

本会の実施する景況調査においては、一部の業種において低迷した第1四半期(4-6月期)からの揺り戻しや夏季繁忙期による業績の回復が報告されたものの、景況の悪化を報告するコメントも多く寄せられており、全体的に景況指標は依然として低い水準で推移する結果となった。

概況

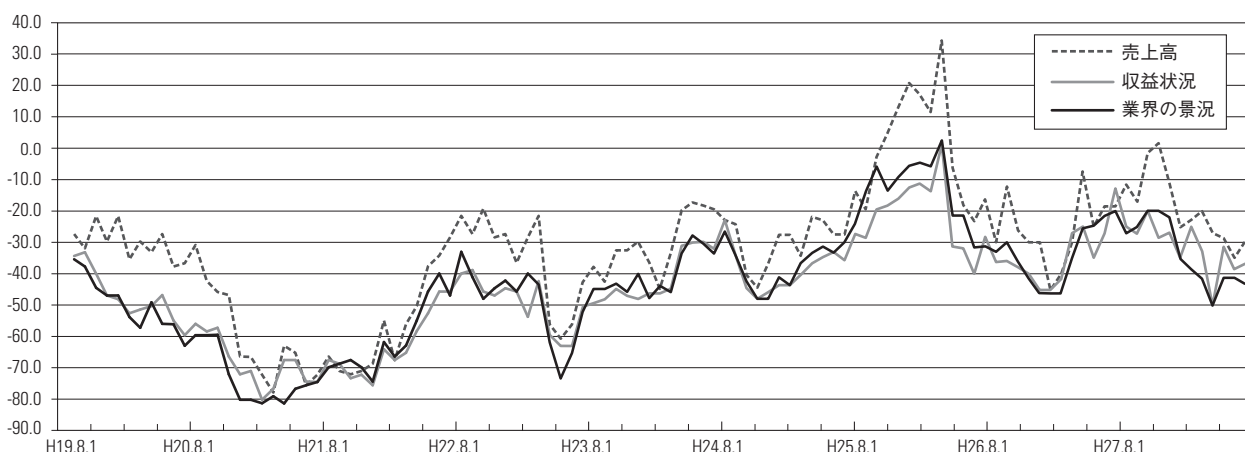
- 平成28年7月のDI値は、「在庫数量」と「設備操業度」を除く7指標が基準値(±0.0)を大幅に下回った。主要三指標(「売上高」、「収益状況」、「業界の景況」)は、前月と比較してほぼ同水準で推移したものの、部門別では「製造業」が好転し、「非製造業」が悪化する対照的な結果となった。
- 「製造業」では、7指標が基準値を下回ったものの、前月との比較においては主要三指標を含む7指標が好転し、過去1年間における最低水準で推移した第1四半期(4-6月期)から景況感の改善がみられた。
- 「非製造業」では、前月と比較して主要三指標を含む7指標が悪化し、依然として厳しい景況感を示している。また自由回答からは、夏季繁忙期に入り一部の業種において業況改善が報告された一方で、景況の悪化を報告するコメントも多く寄せられた。

DI値の推移 ※DI値 = [(増加・好転組合数 - 減少・悪化組合数) / 対象組合数] × 100

	売上高	在庫数量	販売価格	取引条件	収益状況	資金繰り	設備操業度	雇用人数	業界の景況
H28.07	-30.0	-16.3	-15.0	-8.3	-36.7	-13.3	0.0	-15.0	-43.3
DI値	☂	☀	📈	☁	☂	📈	☁	📈	☂
H28.06	-35.0	-2.4	-8.3	-8.3	-38.3	-16.7	-40.0	-15.0	-41.6
H28.06→H28.07	5.0↑	-13.9↓	-6.7↓	0.0→	1.6↑	3.4↑	40.0↑	0.0→	-1.7↓

+0.1以上…☀ ±0.0~-10.0…☁ -10.1~-20.0…📈 -20.1~-…☂ なお「在庫数量」のみマイナス値が大きいほど好転を示している。
※基準値±0.0=前年同月比横ばい。

主要三指標DI値推移(過去10年間)



～企業担当者向け～

参加費無料

障害者雇用促進セミナー&見学会

静岡県では、障害のある人を雇用する際の不安や悩みを解決していただくため、事業主の方を対象に、障害者雇用のポイントをお伝えするほか、障害のある人が働いている現場を見学する研修会を実施します。

皆様の参加をお待ちしております。

【テーマ】

障害者雇用への取組、定着支援の方法とは

開催日時：平成28年9月27日(火)
13:30～15:45

会場：パーパス株式会社
(富士市西柏原新田201番地)

内容：・セミナー(総務部 手島真司氏)
・現場見学

定員：20人(先着)

アクセス：・JR東海道線
東田子の浦駅より徒歩3分
・駐車場有

【テーマ】

障害のある人が安心して働ける職場とは

開催日時：平成28年10月14日(金)
13:30～15:45

会場：矢崎ビジネスサポート株式会社
(裾野市御宿1500番地)

内容：・セミナー(管理部 須田泰弘氏)
・現場見学

定員：20人(先着)

アクセス：・JR御殿場線 岩波駅より600m
・駐車場有

※上記のほか、中部地区、西部地区でも各2回ずつ開催予定です。(詳細は下記ホームページを参照)

【お申し込み方法】

下記委託事業者まで事前にお申し込みください。
(ホームページから申し込み可)

【お申し込み先(県事業委託先)】

NPO法人オールしずおかベストコミュニティ
静岡市葵区呉服町2-1-5「5風来館」4階
障害者働く幸せ創出センター内

TEL：054-251-3553

HP：http://www.all-shizuoka.or.jp

「炭素繊維強化複合素材の設計・製作講習」参加者募集

県立清水技術専門校では、今後成長が見込まれる産業分野の職業訓練を実施しています。

今回は、自動車の軽量化と高強度化に用いられる炭素繊維強化複合素材(CFRP)について、平易な講義やCFRP試験片の製作(ハンドレイアップ法)、静岡県工業技術研究所での引張試験等を内容とする講習会を開催します。

講師：静岡大学 教授 鈴木康夫氏 ほか

対象者：CFRPの知識を得たい在職中の方

申込期間：10月21日(金)まで

開催日時：11月8日(火)、15日(火)、22日(火)

いずれも9:30～16:00

22日は工業技術研究所(静岡市葵区牧ヶ谷2078)で開催

受講料：2,160円(3日間)

講習内容：(1)炭素繊維強化複合材(CFRP)概論
(2)積層の実際
(3)F1にみるCFRP製作の実際
(4)実験製作物における理論と実際
(5)CFRP製作実習
(6)破壊試験(引張試験、曲げ試験)ほか

【お申し込み方法】

本校ホームページから在職者訓練の申込書をダウンロードのうえ必要事項を記入し、当校あてFAX、郵送又は持参により提出してください。

http://www.shimizu-tc.ac.jp/zaisyokusya/

FAX：054-345-2921

【受講者の決定】

- ・原則、先着順で定員になり次第、募集を締め切ります。ただし、事業所等で多数の申込みをされた場合は、受講人数を調整させていただくことがあります。
- ・受講者には講習開催の概ね10日程前までに受講案内を郵送します。

【お問い合わせ先】

静岡県立清水技術専門校 訓練課企画・情報班
〒424-0881 静岡市清水区楠160

TEL：054-345-3098、FAX：054-345-2921

平成28年度 静岡県障害者雇用促進大会来場者募集!

静岡県は、9月の「障害者雇用支援月間」に、「静岡県障害者雇用促進大会」を開催します。

大会では、障害者雇用に関する優良事業所や模範となる優秀勤労者の表彰、記念講演を行います。

●日時

9月16日(金) 13:15～15:45

●会場

静岡商工会議所5階ホール
(静岡市葵区黒金町20-8)

●内容

- ①表彰式典
厚生労働大臣表彰伝達、知事褒賞授与ほか
- ②記念講演

記念講演

演題 「みんなで支える障害者雇用」
講師 株式会社きものブレイン
取締役副社長 岡元 眞弓氏

新潟県十日町市生まれ。1976年に夫婦で呉服販売を創業開始。1988年に(株)きものブレインを設立し、取締役副社長に就任。採用・教育・人事・財務などの分野を担当。姪が知的障害者ということで始めた障害者雇用を積極的に推進。現在では27名の障害者を雇用し定着支援を行っている。また、社員にきめ細かな個人面談を実施し、企業理念の「社員の物心両面の幸福」を追求している。

●その他

どなたでもご来場できます。
事前に下記お問い合わせ先までお申込みください。
(定員200名)

【お問い合わせ】

経済産業部就業支援局雇用推進課
TEL: 054-221-2811
FAX: 054-271-1979
HP: <http://www.koyou.pref.shizuoka.jp>

平成28年度後期技能検定受検者募集

技能検定は、技能の一層の向上と技能者の社会的・経済的地位の向上を図ることを目的とした国家検定制度で、年2回試験が実施されます。

申込受付期間

平成28年10月3日(月)～10月14日(金)
持参の方は、午前9時～午後5時まで
(土日祝を除く) [当日消印有効]

実施職種

機械検査、配管、機械・プラント製図など
(詳細はホームページへ <http://shivada.com/>)

申込方法

下記お申し込み・お問い合わせ先から受検申請書等をお取り寄せいただき、持参または郵送にてお申し込みください。

実施期間

平成28年12月1日(木)～平成29年2月12日(日)の間で指定された日。

会場

県立清水技術専門校ほか県内各地

参加手数料

学科試験手数料: 3,100円
実技試験手数料: 17,900円
(3級受検者で学校等の在校生は実技11,900円)

技能五輪全国大会県予選参加者募集

平成29年度に栃木県で開催される第55回技能五輪全国大会に県代表として出場する選手を募集します。

参加資格

平成6年(1994年)1月1日以降に生まれた方。

実施期間・会場・申込方法・受付期間

上記平成28年度後期技能検定と同じです。

実施職種

冷蔵空調技術、石工、建築大工、配管、機械製図、和裁、電気溶接、電工

参加手数料

17,900円
※技能検定2級実技試験を併せて受検される方は県予選参加手数料が無料になります。

めざせ、
日本一の技能者!!



【お申し込み・お問い合わせ】

静岡県職業能力開発協会
〒424-0881 静岡市清水区楠160
TEL: 054-345-9377 FAX: 054-345-2397
HP: <http://shivada.com/>

静岡労働局からのお知らせ

職業安定課 054-271-9950

平成28年8月1日以降に開始する介護休業から 介護休業給付金の「支給率」や「賃金日額の上限額」が変わりました

支給率

介護休業給付金の支給額は、これまで休業開始時の賃金の40%でしたが、平成28年8月1日以降に開始する介護休業*からは、67%の支給となりました。

*平成28年7月31日までに開始した介護休業は、これまでどおり40%を支給。

なお、平成28年8月1日以降に再度開始する介護休業は、67%の支給。

賃金日額の上限額

介護休業給付金の算定基準となる賃金日額の上限額が、平成28年8月1日以降に開始する介護休業*から、引き上げられました。

*平成28年7月31日までに開始した介護休業は、これまでどおりの上限額。

【注意】平成28年8月1日以降に介護休業を開始した方は、支給の対象期間中に賃金の支払がある場合、支払われたその賃金の額が「休業開始時の賃金日額に支給日数をかけた額」に対し、13%（平成28年7月31日までに介護休業を開始した方は40%）を超えるときは支給額が減額され、80%以上のときは給付金は支給されません。

詳しくはこちらへ（厚生労働省HP）

<http://www.mhlw.go.jp/file/06-Seisakujouhou-11600000-Shokugyouanteikyoku/0000127885.pdf>

第67回 全国労働衛生週間

健康安全課 054-254-6314

10月1日～10月7日（準備期間：9月1日～9月30日）

スローガン

健康職場 つくる まもるは みんなが主役

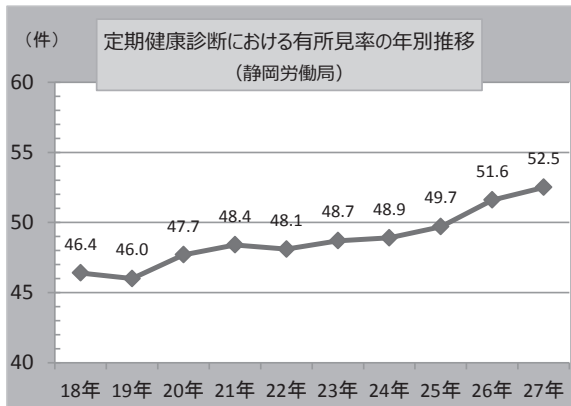
全国労働衛生週間は、本年度も10月1日から7日までを本週間、9月1日から30日までを準備期間とし、各職場で職場巡視やスローガン掲示、労働衛生に関する講習会・見学会の開催など、さまざまな取組みを展開するよう呼びかけています。

労働衛生分野においては、全国では平成27年の脳・心臓疾患の労災支給決定件数が251人、精神障害の労災支給決定件数が472人となっていること、勤務問題を原因・動機の一つとしている自殺者が約2,200人いること、近年我が国において過労死等が多発し大きな社会問題となっていることなど、職場におけるメンタルヘルス対策や過重労働による健康障害防止対策が重要な課題となっています。また、業務上疾病の被災者は長期的には減少していますが、特別規則で規制されていない化学物質を原因とする労災事案の発生等の新たな問題も生じています。

このような状況を踏まえて、平成26年6月に公布された改正労働安全衛生法では、ストレスチェック制度の導入や化学物質の適切な管理、受動喫煙防止対策などを推進し、業務上疾病の発生を未然に防止するための仕組みが充実されたところであり、その確かな履行が必要となっています。

このような背景を踏まえ、今年度は上記のスローガンで全国労働衛生週間を展開し、事業場における労働衛生意識の高揚を図るとともに、自主的な労働衛生活動の一層の促進を図ることとしています。

事業者、管理監督者、産業保健スタッフと労働者が一丸となって健康確保対策を実施し、健康で快適に働ける職場づくりを推進しましょう。



ラベル・SDS 電話相談窓口
ラベルやSDS記載内容の理解にお困りの方の
ご質問、ご相談の窓口を開設しています。

**化学物質
リスクアセスメント
訪問支援窓口**

労働安全衛生法改正による
化学物質の
リスクアセスメントセミナー

<http://www.technohill.co.jp/>

**みんなでなくそう! 職場のパワーハラスメント
「あかるい職場応援団」**

<http://www.no-pawahara.mhlw.go.jp/>

働く人のメンタルヘルス
ポータルサイト
「こころの耳」

<http://kokoro.mhlw.go.jp/>

くみあい地域貢献活動 (Vol.3)

高齢者・子どもたちの見守り活動 ～地域あつての 我々との想いで～

静岡県牛乳商業組合



行政と連携した 見守り活動の実施

県内の牛乳配達業者で構成される当組合。毎朝地域の方々々に安心・安全で新鮮な牛乳を宅配している。

組合では平成二四年度より、宅配業務の際に地域の高齢者・子どもたちの見守り活動を開始。訪問時に一人暮らしの高齢者等に対し、会話や顔色、牛乳の消費量等から異変がないかの確認を行ってきた。平成二六年度からは静岡市が実施する「高齢世帯の安否確認事業」や「認知症高齢者見守り事業」に実働部隊である「見守り隊」として参加。行政とも連携し、昨年は六名の徘徊者を発見・保護することができた。

今では地域にもこの見守り活動



▲見守り隊ジャンパーを着て配達に出かける組合員の皆さん

が浸透してきており、「見守り隊」

のジャンパーを着て活動をしていると、地域の方から「ご苦労様、ありがとう」と声を掛けてもらうことも多いという。

長島理事長は「地域あつての我々。これからも地域に根ざした『見守り隊』の活動を、組合員を中心に県内各地でさらに浸透させていきたい」と述べた。

■住所

静岡市駿河区西大谷九一七

■理事長 長島 奨

■電話

〇五四―三七七四六三三五

■ホームページURL

<http://shizuoka-milk.jp/>

[shizuoka-prefecture-](http://shizuoka-prefecture-milk-commercial-union/)

[milk-commercial-union/](http://shizuoka-prefecture-milk-commercial-union/)



▲長島理事長

●公正取引委員会中部事務所からのお知らせ●

皆さん下請法という法律をご存じでしょうか。下請取引において下請事業者の利益を守るための法律、それが「下請法」です。

公正取引委員会中部事務所では、その下請法の広報活動の一環として、気軽に下請法を学べる「下請法クイズ」を当事務所のホームページに掲載しております。

簡単なものから難しいものまで揃えていますので、下請法って何?という方も、是非一度チャレンジしてみてください。

ホームページ：http://www.jftc.go.jp/regional_office/chubu/oshirase.html#cmskuizu



自己紹介

平成二十八年四月より静岡県協同振興株式会社に
入社しました紅林安希子です。まだまだ経験不足で
すが、保険を通して皆様のお手伝いをさせていただきます
きますので、どうぞ宜しくお願い致します。

私は、一年半ほど前からテニスを始めました。当
初は運動不足解消が目的でしたが、今では何よりの
楽しみとなり、より上達することが目標になりました。
実際に経験してみても、テニスは頭脳プレーであ
り、全身の運動が上手くいかないと、よいボールが
打てないスポーツであることが分かりました。上達
には継続した積み重ねが必要だと感じています。

仕事面においても同様です。異業種から転職し、
今は出されたボールをただ打ち返すだけで精一杯な
ときもあります。皆様と長いラリーが続けられるよ
うに、知識と行動を連動させ、一日も早く成長でき
るように精進して参りたいと思います。ご指導、ご
鞭撻のほど宜しくお願い致します



静岡県協同振興株式会社
紅林 安希子



先月終戦から71年を迎えました。今年は特に、
アメリカのオバマ大統領が現職の大統領として初
めて被爆地広島を訪問するなど歴史的な年となり
ました。

もう一つの被爆地である長崎県出身のある学生
が、先日このようなことを言っていました。「幼い
ころは地球をひとつの国にして、争いがなくなっ
たらいいのになと思ったこともありました。しかし
様々な経験を経て、違いがあることの美しさや大

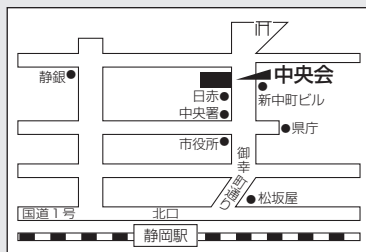
切さを学びました。今私たちにできることは、歴
史上の事実を偏りなく知ること、今の世界情勢に
目を向けること、ものを大切にすること、人を思
いやり違いを認めることだと思います。」

二度と同じ過ちを繰り返さないためにも、この
学生のように事実を目に向け、若い世代がしか
りと考え、記憶が風化しないように伝えていくこ
とが大切ではないでしょうか。

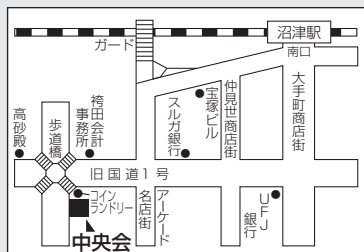
(平野)

中小企業静岡9月号 (通巻754号)

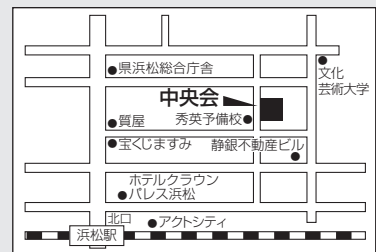
- 発行人 / 静岡県中小企業団体中央会 〒420-0853 静岡市葵区追手町44-1 TEL / 054-254-1511 FAX / 054-255-0673
 東部事務所 〒410-0881 沼津市八幡町7番1号 TEL / 055-963-4511 FAX / 055-963-8307
 西部事務所 〒430-0929 浜松市中区中央1丁目17-19 TEL / 053-453-2195 FAX / 053-453-2198
- 中央会ホームページ <http://www.siz-sba.or.jp/> ● E-mailアドレス m-osuo@siz-sba.or.jp
 皆様のご意見をお待ちしております。(TEL、FAX等でもお受け致します。)



静岡事務所



東部事務所



西部事務所

中央会が作成する封筒に組合・企業の広告を掲載してみませんか？

中央会では、平成29年度に使用する封筒の裏面を活用した組合や企業等の広告を募集します。封筒は、文書発送時や会議開催時に使用され、組合関係者のみならず、企業、行政機関、金融機関等の手元に届きます。この機会に是非ご活用ください！！

■広告掲載する封筒の種類と掲載場所

①中央会封筒の裏面

封筒サイズ：332mm（縦）×240mm（横）

A4サイズ書類が入る大きさ。文書発送時、会議開催時に使用

②中小企業静岡発送用封筒の裏面

封筒サイズ：311mm（縦）×228mm（横）

毎月発行される中小企業静岡等の発送用として使用



■規格・広告掲載料

項目	中央会封筒	中小企業静岡発送用封筒
1枚サイズ	120mm（縦）×110mm（横）	110mm（縦）×100mm（横）
印刷色	1色（濃紺）※封筒は淡いブルー	1色（紺・特色）※封筒はサーモンピンク
掲載料	1枚につき60,000円（税込）	1枚につき50,000円（税込）
掲載期間	1年間（4月1日～翌年3月31日）	

※掲載料に版下作成費は含みません。

版下原稿は、広告主様のご負担にて完全原稿でご提出いただくこととなります。

■お申込み・お問い合わせ等

所定の申込用紙にてお申し込みいただくこととなります。

申込用紙は本会ホームページ（<http://www.siz-sba.or.jp/>）の新着情報内

「【募集】平成29年度 中央会封筒掲載 広告について」よりダウンロードしていただき、必要事項のご記入並びに代表者印ご捺印の上、下記宛にお送り下さい。

◎静岡県中小企業団体中央会 総務課 宛

〒420-0853 静岡市葵区追手町44番地の1 総務課

TEL 054-254-1511

※広告掲載申込期限：平成28年10月31日（月）締切

マイカー・
オートバイ等
の購入に!

オートローン
『役立宣言』

リフォーム、
太陽光発電システム
設置費用に!

無担保住宅ローン
『役立宣言』

入学・受験
資格取得費用に!

教育ローン
『役立宣言』

年 **1.98** %

(返済期間3年以内・固定金利でご利用の場合)

商品名	ご融資額	ご返済期間
オートローン	最高1,000万円	最長10年
教育ローン	最高1,000万円	最長20年 (据置期間最長6年6ヵ月含む)
無担保住宅ローン	最高500万円※1	最長25年※2

●表示の内容は2016年4月1日現在の内容です。
※表示金利は変更となる場合がございます。

- ※1) 静岡県勤信協保証をご利用の場合
最高1,000万円
- ※2) 静岡県勤信協・セディナ保証をご利用の場合
最長20年

■適用金利(年利)

日本労信協保証をご利用の場合

金利制度	ご返済期間	ご利用金利
固定金利	3年以内	1.98%
	3年超10年以内	2.98%
変動金利	全期間	2.30%

※10年以内のご返済の場合は[固定金利]・[変動金利]のいずれかをご選択いただけます。

勤務先の労働組合・互助会が(ろうきん)の会員であり、その会員に所属されている方は

保証料 **0円**

スマートフォン・モバイル
でアクセス

スマートフォン <http://shizuoka.rokin.or.jp/sp/>

モバイル <http://shizuoka.rokin.or.jp/mobile/>

【ご注意事項】●2016年4月1日現在の内容です。●各商品のお使いみちの詳細は、県内(ろうきん)各営業店でご確認ください。●担保・取扱手数料等は不要です。●保証人は原則不要です。保証機関の保証をご利用いただけます。勤務先の労組・互助会等が(ろうきん)の会員で、その会員にご所属の方は、保証料を(ろうきん)が負担します。静岡県勤信協保証の場合、年1.0%の保証料、セディナ保証の場合、年1.2%の保証料を別途ご負担いただきます。●日本労信協または静岡県勤信協の審査基準等を満たさない場合、セディナ保証での再審査をさせていただきます(無担保住宅ローンは返済期間20年以内の場合)。●返済試算額は、店頭またはホームページでご確認いただけます。●事業目的にはご利用いただけません。●諸条件により、お客さまのご希望にそえない場合もございます。●詳しくは店頭にて説明書をご用意しています。

■お問合せは フリーダイヤル
0120-609-123 (平日9時~17時)

いつもあなたの目線。
静岡ろうきん

<http://shizuoka.rokin.or.jp>