

# 中小静岡 企業財閥

JANUARY 1 No.710

## ■ 特集

平成25年

誌上年賀交換

「静岡県内 懐かしい鉄道風景」

## ■ クローズアップインタビュー

静岡県建設業能力開発協会

渡邊正義 会長

## ■ シリーズ「くみあい百景」

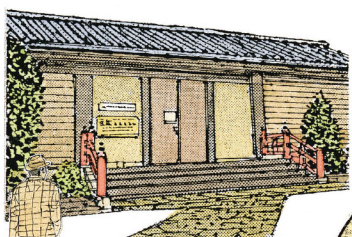
浜松上下水道協同組合

下岡蓮杖は、八三(文政六)年下岡の生まれ。十五歳で浦賀台場の定軽となり、二十四歳の時にオランダ製の銀板写真を見て感銘を受けた蓮杖は、八五六(安政三年)に下岡奉行所の足軽となる。アメリカ領事ハリスの通訳ヒュースケンから写真撮影の手ほどきを受けた。やがて蓮杖は横浜に出てアメリカ人宣教師ウシンのもとで写真技術を取得し

横浜弁天町に東日本初の写真館「全楽館」を開く。そして幕末から明治初期の世相や人物、風俗を撮り、数多くの作品を残すようになる。一八七六(明治九年)には東京に移り、写真技術に二層の磨きをかけた。こうして蓮杖は写真界において西の上野彦馬と並び称されるようになり、門下から幾多の写真家が育成された。中でも松崎出身の鈴木真一は明治天皇を撮影して一躍有名になり、下岡出身の船田万太夫も弟子として名をあげた。



輝くしずおかの先人(二) 日本初のプロカメラマン 下岡蓮杖



▲ 蓮杖写真記念館 (下田市寝姿山自然公園内) 蓮杖愛用のカメラのほか、蓮杖が撮影した作品が展示されており、現在に至るカメラも並んでいる。



▲ 蓮杖が撮影した写真 蓮杖は人物、それも一般の人々の様子を好んで撮影したと言われている。

●インターネットでもご覧いただけます

中央会静岡

検索

↓  
トップページ右上の

「今月の中小企業静岡」をクリック!

<http://www.siz-sba.or.jp/library/chusho-kiogyo/1301/Index.html>

# 中小企業静岡

# 1

JANUARY

## No.710

## 目次

## INDEX

● 年頭のあいさつ

1

● Business Report

ユーカリ材を活用した  
災害対応型トイレシステムを開発 ほか



2

● クローズアップインタビュー

建設業の担い手づくりに二〇余年  
人材の育成と能力強化に意を注ぐ

職業訓練法人 静岡県建設業能力開発協会 渡邊正義 会長



5

● 特集

平成25年 誌上年賀交換  
「静岡県内 懐かしい鉄道風景」

6

● 景況ウォッチ

11月の情報連絡員月次景況調査より

26

● ネットワーク

中小企業向け県制度融資  
売上減少 原油・原材料高 対応融資  
経済変動対策貸付をご利用ください! ほか

28

● シリーズ  
「くみあい百景」

水とともに半世紀  
積極的な事業展開で地域貢献を図る  
浜松上下水道協同組合



30

● 読者プラザ

静岡県東部青年中央会 今泉 栄

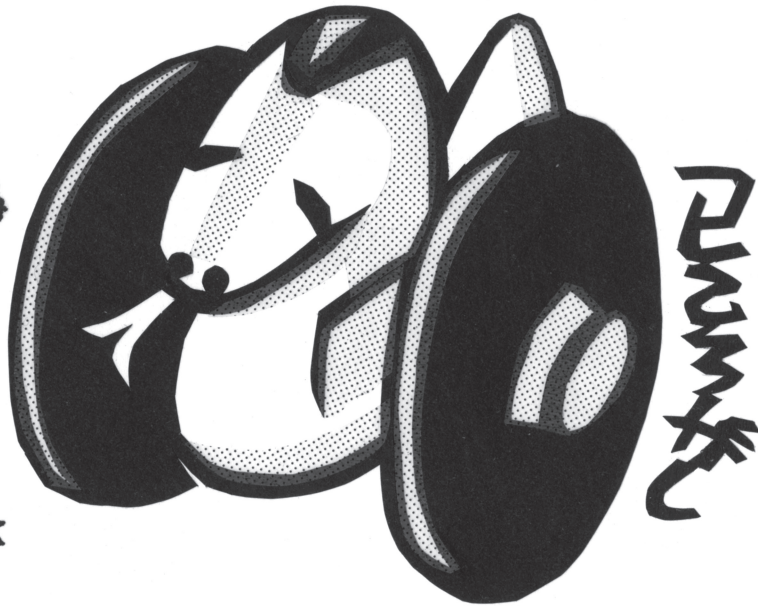


32

旧年中は格別のお引立にあずかり厚く御礼申し上げます。本年も皆様のご要望に添えますよう万全を期しておりますので、なにとぞ倍旧のご愛顧のほどお願い申し上げます。

平成二十五年元旦

静岡県  
浜松の郷土玩具



## 静岡県中小企業団体中央会

会長 佐野光治

副会長 山内致雄

諏訪部敏之

山崎純男

役職員一同



## ユーカリ材を活用した 災害対応型トイレシステムを開発

エコウッド景観協同組合

県内の木材加工や土木事業者らで組織するエコウッド景観協同組合（倉田昭理事長）は、丈夫で消臭効果も期待できる災害対応型トイレシステムをこのほど開発した。

このシステムは縦横二・一メートル、高さが二・七五メートル。ユニバーサルデザイン対応やファミリー用、男性用のみなど利用者側の用途に応じて内部を設計でき、持ち運びも可能。太陽光発電パネルや太陽光利用の照明器具を設置できるプランもある。またトイレだけでなく、防災倉庫としての活用できる仕様となっている。開発にあたり、全国中央会の中小企業活路開拓調査・実現化事業補助金を受けた。

使用したユーカリは桧や杉の三倍ほどの強度があり、耐久性が高い。防腐剤の処理も不要で、環境への負荷も掛からない優れた素材である。県工業技術研究所の協力で行ったアンモニア消臭試験では、ユーカリ材のアンモニア除去率は九七％を示した。



◀ファミリー用トイレ



▲防災用倉庫としても活用できる

組合では昨年一〇月、東京ビッグサイトでの「危機管理産業展2012」にシステムを出展。多くの来場者から次々と質問を受けるなど、反応は上々であった。組合の事務局を担当する倉田明紀<sup>あき</sup>さんは「この製品をベースに、ユーザーの要望に応じてバリエーションを拡げていきたい」と抱負を語る。今後は、常設と仮設の両面での利用をアピールし、行政や民間向けに販路を開拓していく予定だ。製品の詳細は組合のHPで。  
URL <http://www.ecowood.or.jp/>

## 技術と店舗運営力の一層の向上を 講習会を開催

静岡県自転車軽自動車商業協同組合

静岡県自転車軽自動車商業協同組合（篠原賢一理事長）では、昨年六月から二月にかけて、技術講習会と経営講習会を計七回行った。

技術講習会は、自らが組立と点検、整備を施した自転車に安全を証明するTSマークを添付して販売できる「自転車整備士」の検定受験者一二名を対象に、四回にわたって静岡市内で開催した。

講習会は、元日本車輛検査協会の技術調査役で大手自転車メーカーの品質管理部長も務めた田中一元氏を講師に迎え、受講者はホイールの振り取りや完成車の分解・組立などに関する実技指導を受け、試験に備えた。八月に行われた検定試験では、受講者のうち一〇名が合格を果たしている。

一方、経営講習会は県下三会場で開催。このうち十一月一日に静岡市で行われた講習会には、清庵、静岡、志太、榛原の各支部の組合員ら七〇名が参加した。はじめに自転車メーカーの担当

者から自転車業界の現状と今後の動向について説明があった後、技術講習会の講師を務めた田中氏が「自転車店運営に必要なノウハウとは」をテーマに講義。ユーザーからのクレームへの適切な対応方法や、品質保証制度と製造物責任制度に関する事柄を中心に店舗運営策を伝授した。組合では「量販店の攻勢など組合員の経営環境は厳しいが、健康志向による自転車ブームという好材料も表れてきた。今回の講習を今後の経営に役立ててほしい」と期待する。



▶店舗運営のノウハウを語る  
田中氏



▲参加者は熱心に耳を傾けた

## 被災地に希望の光を

### 朝霧フォーラム2012を開催

全国建設産業教育訓練協会・富士教育訓練センター

建設関連の専門工事業団体や協同組合等で組織する全国建設産業教育訓練協会・富士教育訓練センターでは、昨年十一月二〇日に富士宮市の同センターで「朝霧フォーラム2012」を開催した。このフォーラムは、建設産業界において時宜に合った内容で毎年開いている。

今回は、東日本大震災の復興工事における労働力需要が、震災離職者の雇用の受け皿となるよう、企業や団体に対して情報を発信することを目的に開催。全国から建設関係者ら六〇人が参加した。記念講演では、(一社)岩手県建設業協会の向井田岳副会長が、「東日本大震災で学んだこと」のテーマで演台に立った。向井田氏は大震災発生後における会員の初期活動について「救援車両のための道路の啓開、不明者の捜索、がれきの撤去、これらを並行して行った」と述べた上で、「災害協定などを通じた国

や県、市町、そして地元住民との信頼関係があったこと、厳しい経営環境の中でも会員が重機とオペレーターを有していたこと、会員が地形や道路状況、危険箇所を把握し地域に精通していたことから迅速な対応ができた」と分析した。大震災の教訓として

「復旧作業を遂行する上で、通信手段の確保は不可欠。そのため協会では、衛星電話や発電機など緊急時のための情報伝達機器を導入し備えた」と結んだ。



▲大震災による教訓を語る向井田氏

## 地域の歴史や文化を提案する

### ”浜松スタイル”を発信

協同組合浜松卸商センター青年部 翔友会

協同組合浜松卸商センター青年部翔友会(花井喜一会長)の”浜松スタイル”が注目を集めている。

”浜松スタイル”は、青年部会員のノウハウを結集し、浜松に根付いた歴史や文化を提案する地域ブランドとして立ち上げたもの。青年部で試行錯誤を重ねた結果、三方ヶ原の合戦で武田軍に敗れた徳川家康が自戒を込めて描かせた”しかみ像”にスポットを当て、像にちなんだ手ぬぐいとロールケーキを開発した。

手ぬぐいは浜松注染そめによるもので、家康の格言とともに、像をベースに青年部で考案したキャラクター”しかみ”が描かれている。



▲会員のノウハウを集約させた手ぬぐい

ロールケーキは組合員で、翔友会OBの神田智弘氏が役員を務める日之出物産(株)が製造を担当。黒がベースの化粧箱には、金色のしかみ像が描かれている。デザインは専門学校浜松デザインカレッジに依頼。二〇案が寄せられ、プレゼンを経て同校の大島有美香さん、堀内裕希さんの作品を選んだ。

この二品は東名高速下り三方原PAをはじめ、組合の通販サイト”ほいさつさ”で販売されている。翔友会の花井会長は

「今後は、これらの品とのストーリー性を持たせた商品を開発したい」と意気込みを語った。

▲ケーキの表面にも”しかみ”の刻印を入れた



▲(左から)神田さん、花井さん、組合事務局の今田さん

# 静岡労働局からのお知らせ

## 平成24年度 静岡年末年始無災害運動の実施

### 「安全はひとつひとつの積み重ね 笑顔も重なる年末年始」(12月1日～1月15日)

静岡県内の労働災害は、長期的には減少しているものの、今なお年間2万人を超える労働者が被災しています。平成23年の休業4日以上死傷者数は4,235人と平成22年の4,180人に比べ55人(1.3%)増加しました。また、死亡者数は42人と平成22年の40人に比べ2人(5%)増加しました。

本年は10月末現在、休業4日以上死傷者数は3,131人で前年同期と比べ96人(3.2%)の増加となっており、また死亡者数は28人で前年同期と比べ4人(12.5%)の減少となっています。

こうしたことから、静岡労働局では、労働基準監督署とともに、本年12月1日から翌年1月15日まで、「静岡年末年始無災害運動」を展開し、県下の労働災害防止団体と連携して労働災害防止への取組強化の呼びかけや安全パトロール等を実施します。年末年始は何かと慌ただしい時期であり、普段の作業や生活リズムが変わりやすく、通常では行わない非正常作業が多くなる時期であることから、各事業場、職場では、災害防止のための特別な配慮が必要になります。一年を笑顔で締めくくり、災害のない明るい新年を迎えるためにも、死亡災害の撲滅と災害ゼロの職場を目指しましょう！

## 平成24年度 静岡年末年始無災害運動

運動期間/平成24年12月1日～平成25年1月15日

【平成24年度スローガン 建設業労働災害防止協会 静岡県支部 桑原 一能 さん】


### 安全はひとつひとつの積み重ね 笑顔も重なる年末年始

▲ 静岡労働局長緊急要請事項 ▼

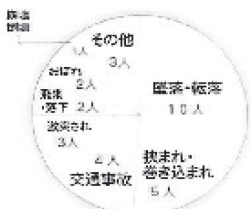
- ※ 安全衛生管理体制の充実
- ※ 個々の労働者の状況に即した効果的な安全衛生教育の実施
- ※ 「見える」安全活動など創意工夫した効果的な自主的安全衛生活動の実施

▲ 重点実施項目 ▼

- ※ 経営トップによる安全最優先の決意表明と職場巡視
- ※ リスクアセスメントの実施とリスクの低減措置の実施
- ※ 機械設備の総点検と整備の徹底
- ※ 墜落・転落災害防止対策の徹底
- ※ 交通労働災害防止ガイドラインに基づく対策の推進




事故の型別




平成24年1月～10月の状況


## 死亡者 30人

(前年同期 32人)





業種別



※お問い合わせは、静岡労働局 労働基準部 健康安全課 054-254-6314まで



## 建設業の 担い手づくりに二〇余年 人材の育成と能力 強化に意を注ぐ

職業訓練法人 静岡県建設業能力開発協会  
渡邊正義 会長

**土** 木工事業界における技術者の養成と能力強化を図り、施工現場での安全確保と生産性の向上に寄与する教育事業を展開する職業訓練法人静岡県建設機械技能協会（平成元年、現在の名称に変更）。設立は昭和五六年で、県内の土木工事業者ら七四社により構成。静岡県重機建設業工業組合との連携のもとで運営されている。

渡邊氏は平成四年に理事に就任。その後、三期の副会長職を経て、平成二二年から会長を務める。

「協会には設立と同時に加入しました。バブルの崩壊やリーマンショックなど厳しい場面をともに乗り越えてきたことから、会員同士、非常に固い絆で結ばれています」と語る。

協会の主要業務の一つに、静岡県建設学院の運営がある。

「静岡労働局の登録教習機関認可を受け、車両系建設機械の運転などの各種技能講習をはじめ、特別教育、安全衛生教育を行っています。会員の新入社員や中途入社した方などが一年間みっちり勉強。昨年までは中国人研修生も受け入れていました」。

訓練内容は実に濃密なものだ。

「訓練生は四月からの半年間、学院内で学科と実技訓練を、後半は派遣先の事業所で現場研修を受けます。卒業するまでには、建設用機械を扱う際に必要なものを中心に、二〇を超える建設関係の資格や免許を取得することが

可能です」。

現在、多くの卒業生が各地の建設現場で活躍している。

「社内で一番の有資格者となって企業に戻るケースも多く、中堅技能者として現場を任されるようになります。近年では国の方針で、より多くの有資格者を有することが企業に求められているため、送り出したオーナーには大変喜ばれています」。

その一方では悩みも。

「二〇名まで受け入れられますが、最近の在校生はその半数以下が殆ど。工業高校への訪問や体験入学など、門戸の拡大も検討しています」と陣頭に立つて訓練生の確保策を練る。

こうした功績により、平成二〇年に静岡県知事褒賞を、翌年には中央職業能力開発協会会長表彰を受けた。

富士市の渡辺ブルドーザ工事株式会社 の三代目社長。富士山の砂防工事を主に手掛けるほか、建設機械専門の運送会社、建設廃材のリサイクル企業などのトップも務め、総勢八〇名の従業員を束ねる。

趣味は三〇代で始めたゴルフと詩吟。詩吟は岳心流に属し、師範一歩手前まで登りつめた腕前だ。

「若い頃は自分の会社を印象付けようと、カラオケでは一番初めに歌うべく出番を狙っていました」。

今も民謡、演歌を中心に幅広いジャンルの曲を歌う。

# 平成25年 誌上年賀交換

## 静岡県内 鉄道は思い出を のせて走っていた 懐かしい鉄道風景

イラスト/近藤よしひろ



関東圏と関西圏の間にあり、古くから交通の要衝である静岡県。県内には東海道新幹線や東海道線といった幹線鉄道をはじめ、山あいや海岸部をローカル線が通っています。時代を昭和に遡りますと、街中を路面電車が車と交じって走り、一方工業地帯では、機関車が貨車を何両も連ねて力強くけん引する姿が見られました。特集では、本県における懐かしい鉄道風景の中から、一六の場面を選びご紹介します。幼い頃や若かりし時の光景、旅のご記憶などを辿られながらご覧いただければと思います。



あけましておめでとうございます

### 土肥温泉旅館協同組合

〒410-3304 伊豆市小下田242-1  
☎0558-99-0270 FAX0558-99-0271  
<http://www.toi-onsen.com>

理事長 関 祐司

### 熱海温泉ホテル旅館協同組合

〒413-0011 熱海市田原本町9-1 第一ビル2F  
☎0557-81-5141 FAX0557-81-5143  
<http://www.atamisp.com>

理事長 内田 進

### 東芝機械協力協同組合

〒410-0022 沼津市大岡2470番地  
☎055-922-7047 FAX055-924-9155  
<http://www.siz-sba.or.jp/toshiba-cu/>

代表理事 山崎 亨

### 伊東温泉旅館ホテル協同組合

〒414-0003 伊東市中央町13番地28号  
☎0557-37-2011 FAX0557-37-3090  
<http://www.ito.or.jp>

代表理事 柴田 昌彦

### 沼津魚仲買商協同組合

〒410-0842 沼津市蛇松町32-3  
☎055-962-2882 FAX055-951-0391  
<http://www.siz-sba.or.jp/nu-uonaka/>

理事長 後藤 義男

### 岳南第一製紙協同組合

〒419-0201 富士市厚原字川窪311番地の1  
☎0545-71-6441 FAX0545-71-2234  
E-mail:gaku-1@ninus.ocn.ne.jp

代表理事 渡邊 明治

### ファインネット協同組合

〒419-0201 富士市厚原1896-181  
☎0545-72-2360 FAX0545-73-0331  
<http://www.fainnet.com>

代表理事 林 康恵

### 静岡県タイヤ商工協同組合

〒410-2325 伊豆の国市神島198 上田ゴム工業所内  
☎0558-76-2400 FAX0558-76-2463  
<http://www.siz-sba.or.jp/tire/>

理事長 堀井 勉

### 富士環境整備事業協同組合

〒419-0202 富士市久沢22番地の1  
☎0545-71-0500(代) FAX0545-71-0501

理事長 渡邊 弘光

### 静岡県東部商工協同組合

〒410-0881 沼津市八幡町7の1  
☎055-952-1447

会長 佐野 光治  
理事長 川口 正信

### 富士市浮島工業団地協同組合

〒417-0826 富士市中里字水門前2626番地22  
☎0545-32-2131 FAX0545-32-2199  
<http://www.wbs.ne.jp/bt/ukishima/>

理事長 杉山 清

### 静岡県保険代理業協同組合

〒410-0822 沼津市下香貫宮脇200-3  
☎055-935-0438 FAX055-935-0439  
<http://www.siz-sba.or.jp/sig-95>

代表理事 青木 義勝

### 三島工業団地協同組合

〒411-0824 三島市長伏155-9  
☎055-977-2017 FAX055-977-2957  
<http://www.siz-sba.or.jp/mishima>  
理事長 諏訪部 敏之

### 富士市水道指定工事店協同組合

〒417-0058 富士市永田北町10番25号  
☎0545-51-0863 FAX0545-52-7221  
<http://www.siz-sba.or.jp/fuji-suidou>  
代表理事 服部 愛一郎

### 三島沢地工業団地協同組合

〒411-0042 三島市平成台2番地  
☎055-988-5600 FAX055-988-5628  
<http://www.siz-sba.or.jp/m-sawazi/>  
代表理事 勝間田 信輔

### 富士製紙協同組合

〒417-0803 富士市桑崎512番地  
☎0545-21-3336 FAX0545-21-3337  
理事長 山崎 豊

### お弁当のよしわら 吉原給食事業協同組合

〒417-0852 富士市原田126番地の1  
☎0545-52-3028 FAX0545-53-0657  
理事長 山本 尊久

### 富士地区貨物運送事業協同組合

〒417-0033 富士市島田町1丁目194-1  
☎0545-54-1202 FAX0545-53-1248  
E-mail:fujikakyou@forest.ocn.ne.jp  
理事長 岡島 賢臣

### 赤帽静岡県軽自動車運送協同組合

本部 〒420-0812 静岡市葵区古庄1丁目10-8  
☎054-263-7363 FAX054-261-2567  
西部配車センター  
☎053-426-0488 FAX054-261-2567  
東部配車センター  
☎055-921-0121 FAX054-261-2567  
代表理事 稲井 弘 <http://shizuoka.akabou.jp>

### 富士トラック団地協同組合

〒417-0002 富士市依田橋120番地の1  
☎0545-52-9211(代) FAX0545-52-5722  
<http://www.fuji-toradanti.or.jp/>  
理事長 秋山 邦彦

### エコテクノ事業協同組合

〒424-0844 静岡市清水区西高町11-6  
☎054-352-6001 FAX054-352-6007  
理事長 室井 順雄

### 富士の国特産品振興事業協同組合

〒410-0848 沼津市千本西町22番地ピュア光栄3D  
☎055-962-2556 FAX055-962-2573  
代表理事 青木 善明

### 協同組合オーエフジー

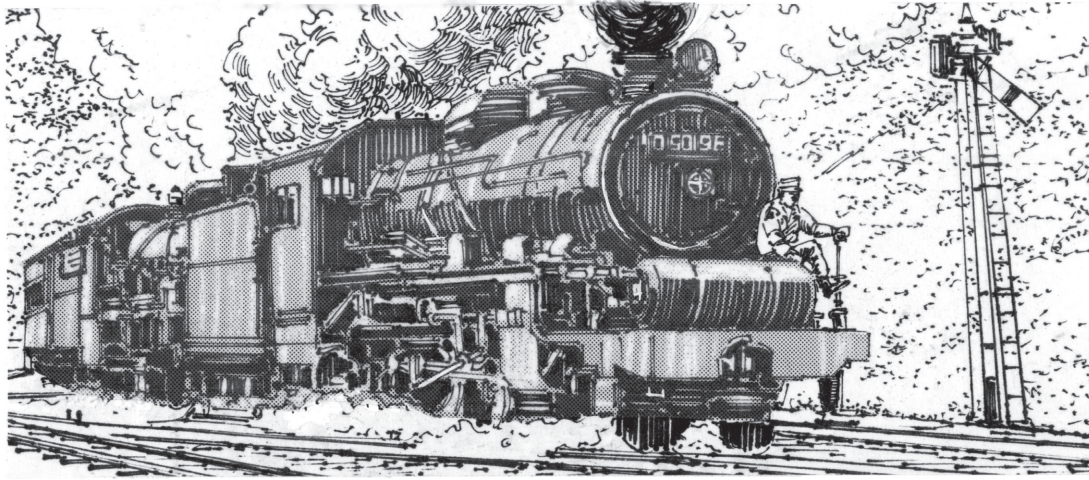
〒421-0214 焼津市中島1270番地  
☎054-622-0489 FAX054-622-0917  
E-mail:ofg1270@coda.ocn.ne.jp  
代表理事 石上 三夫

### 富士宮駅前通り商店街振興組合

〒418-0065 富士宮市中央町8-13  
☎0544-26-3380 FAX0544-27-3952  
<http://www.16-site.com/>  
代表理事 増田 恭子



あけましておめでとうございます

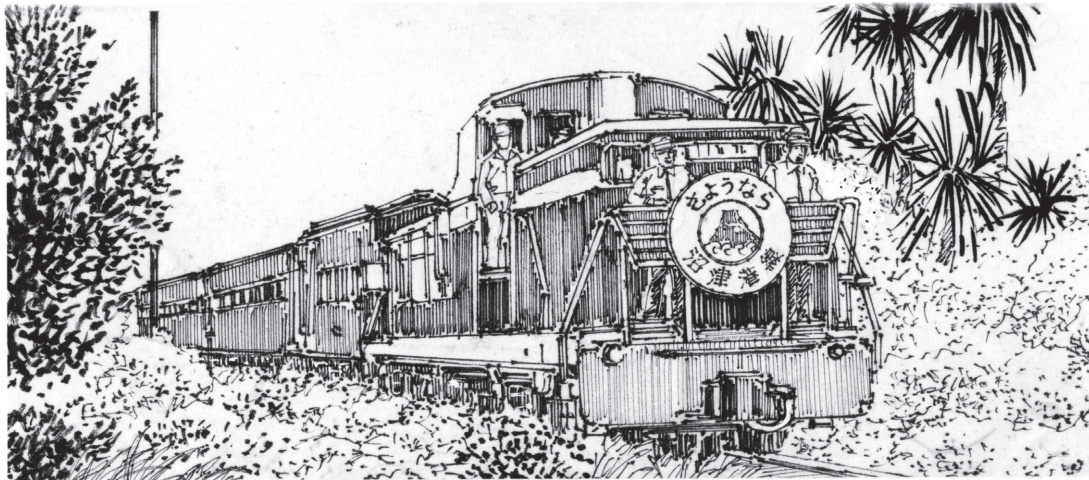


### 御殿場線 国府津－御殿場－沼津

明治時代から昭和時代初期にかけては東海道本線の一区間で、複線化も行われ、蒸気機関車が客車や貨物車を牽いて頻繁に行き来していた。童謡「汽車ぽっぽ」の歌詞には、その様子が表されている。

昭和9年の丹那トンネル開通に伴い、東海道本線が熱海駅経由に変更。国府津駅－沼津駅間は支線の御殿場線となった。

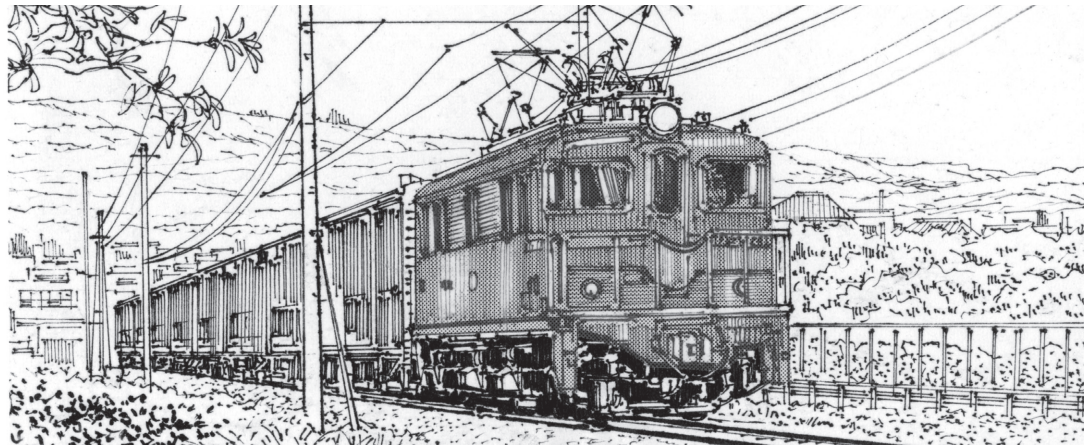
電化された現在もなお、トンネルや橋脚などに複線時代の面影が残されている。



### 国鉄蛇松線(沼津港線) 沼津－蛇松(沼津港)

明治19年に静岡県内の東海道線建設工事が始めると、一番初めに敷設された。東海道線の建設資材を運ぶための鉄道で、県内で最初に蒸気機関車が走る路線となり、廃線となる昭和49年までの88年間、運搬専用鉄道として運行された。

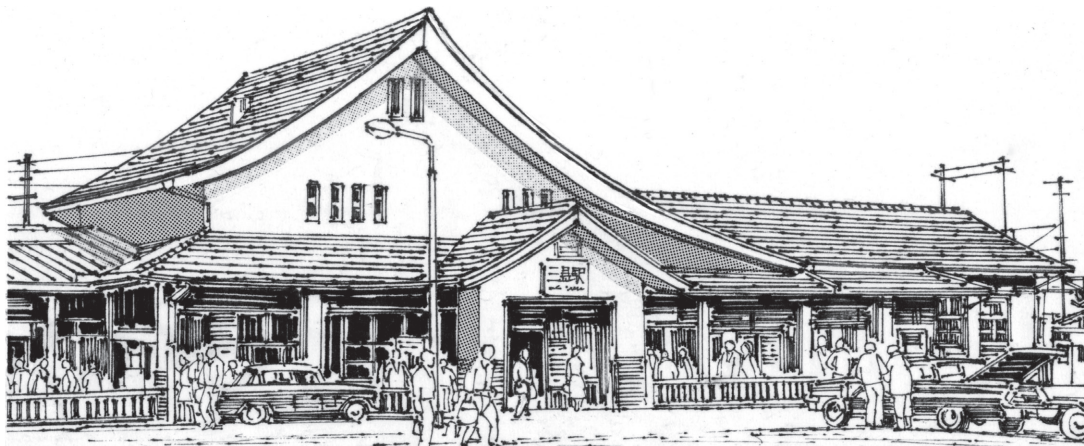
全長は2.7km。当初、沿線に民家はなく、松林や田んぼの中をのんびりと走っていたが、次第に沿線には家が建ち始め、戦後は住宅密集地を縫うこととなった。



## 岳南鉄道線 吉原—岳南江尾

富士市の東部を走る岳南鉄道の沿線には製紙工場が立ち並んでいる。土地柄、輸送する貨物の大半が紙製品。最盛期には年間約100万トンの輸送量があり、引き込み線や支線の総延長が本線を上回る時期があったとの逸話が残されている。

その後はトラック輸送への転換の影響から、貨物の取扱量が年々減少。平成22年には最盛期の約7%までになったことから、昨年3月をもって貨物列車の運行は休止された。



## 三島駅

名駅舎である三島駅は、丹那トンネルが開通した昭和9年に開業。東海道本線が御殿場経由であった時代、歴史ある宿場町三島は寂れていた。しかし、地元を通ることとなり、復活の想いがあふれるようなモダンデザインで名峰富士を模した建築となった。現在もなお南口の駅舎として、往時の面影を留めている。

平成13年には、中部地方の特徴ある鉄道駅である“中部の駅百選”に選ばれた。



あけましておめでとうございます

### 静岡県インテリア事業協同組合

〒422-8063 静岡市駿河区馬淵3丁目16番7号  
☎054-282-7792 FAX054-282-2646  
<http://www.siu.or.jp>

理事長 村上 達雄

### 協同組合環衛センター

〒422-8072 静岡市駿河区小黒1丁目6番10号  
☎054-286-7381 FAX054-286-7391

代表理事 太田 国男

### 静岡県菓子卸商業組合

〒426-0009 藤枝市八幡字宗高521-9 (株)大黒屋内  
☎054-641-5200 FAX054-644-4446

理事長 山口 敏雄

### 協同組合小糸製作所協力会

〒424-0061 静岡市清水区大内256-1  
☎054-348-2533 FAX054-348-2551  
<http://www.siz-sba.or.jp/koitokyo/>

代表理事 山下 聖五

### 静岡県貨物運送協同組合

〒420-0822 静岡市葵区宮前町24番地の2  
☎054-261-9141 FAX054-261-2805  
<http://www.siz-sba.or.jp/shizuka>

理事長 杉山 節雄

### 静岡家具工業団地協同組合

〒426-0009 藤枝市八幡508番地の2  
☎054-641-2087 FAX054-644-6601  
<http://www.kagudanchi.or.jp>

代表理事 一色 伸一

### 静岡県環境整備事業協同組合

〒422-8067 静岡市駿河区南町10番18号山本ビル2階  
☎054-281-5672 FAX054-287-6422

理事長 鈴木 雪春

### 静岡機械金属工業団地協同組合

〒421-0106 静岡市駿河区北丸子1丁目31番70号  
☎054-259-8334 FAX054-259-8335  
<http://www.siz-sba.or.jp/mariko/>

理事長 松尾 浩巨

### 静岡県管工事業協同組合連合会 (全 管 連)

〒420-0803 静岡市葵区千代田5丁目13番12号  
(静岡市水道局指定工事店協同組合内)  
☎054-247-3131 FAX054-247-7104

理事長 伊藤 哲

### 静岡給食協同組合 お料理 鞠子亭

〒421-0106 静岡市駿河区北丸子1丁目19番20号  
☎054-259-1341(代) FAX054-259-0152

<http://www.shizukyu.jp>  
理事長 山崎 純男

### 静岡県砕石業協同組合

〒420-0004 静岡市葵区末広町110番地 和光第2ビル内  
☎054-271-2618 FAX054-271-2621

理事長 井上 光由

### 静岡県朝日新聞販売協同組合

〒420-0853 静岡市葵区追手町7番1号  
☎054-251-2669 FAX054-254-8976

代表理事 藪崎 龍彦

### 静岡県自動車整備商工組合

〒422-8004 静岡市駿河区国吉田2丁目4番47号

☎054-263-1161

理事長 **神田 勝史**

### 静岡県クレーン建設工業組合

〒422-8067 静岡市駿河区南町2番23号(コーポマックス6-E)

☎054-285-4101 FAX054-284-2754

理事長 **青島 育男**

### 静岡県砂利工業組合

〒420-0037 静岡市葵区人宿町2丁目1番地の3

☎054-254-6495(代) FAX054-254-6496

理事長 **大塚 忠**

### 静岡県コンクリート圧送工業組合

〒420-0859 静岡市葵区栄町5番地の1(レジデンス太光602号)

☎054-254-2977 FAX054-273-3261

E-mail:shizuken-asso@iris.ocn.ne.jp

理事長 **渡辺 和博**

### 静岡県重機建設業工業組合

〒426-0007 藤枝市潮105番地の5

☎054-647-3231 FAX054-644-2649

<http://www.s-juki.org/> E-mail:semc@s-juki.org

理事長 **梅原 秀夫**

### 静岡県桜海老加工組合連合会

〒421-3111 静岡市清水区由比今宿1072-3

☎054-375-5015 FAX054-375-3331

会長 **望月 由喜男**

### 静岡県商工協同組合

〒420-0853 静岡市葵区追手町44-1

☎054-254-1511

理事長 **望月 浩**

### 静岡県産業廃棄物処理協同組合

〒420-0822 静岡市葵区宮前町24番地の2 貨物会館2階

☎054-267-2755 FAX054-208-2552

<http://shizuoka-sanpai.jp>

代表理事 **小笠原 四郎**

### 静岡県情報化サポート事業協同組合

〒421-0303 榛原郡吉田町片岡2021の6

☎0548-34-5670 FAX0548-34-3151

<http://www.sis-or.jp>

理事長 **河守 俊行**

### 静岡県志太榛原生コンクリート協同組合

〒426-0044 藤枝市大東町字南1042番地の5

☎054-636-0250 FAX054-636-0496

理事長 **増田 政義**

### 静岡県石油業協同組合

〒422-8052 静岡市駿河区緑が丘1番3号

☎054-282-4337 FAX054-286-6598

<http://www.shizuseki.com>

理事長 **入谷 孝裕**

### 静岡県自動車車体整備協同組合

〒422-8001 静岡市駿河区中吉田10-36

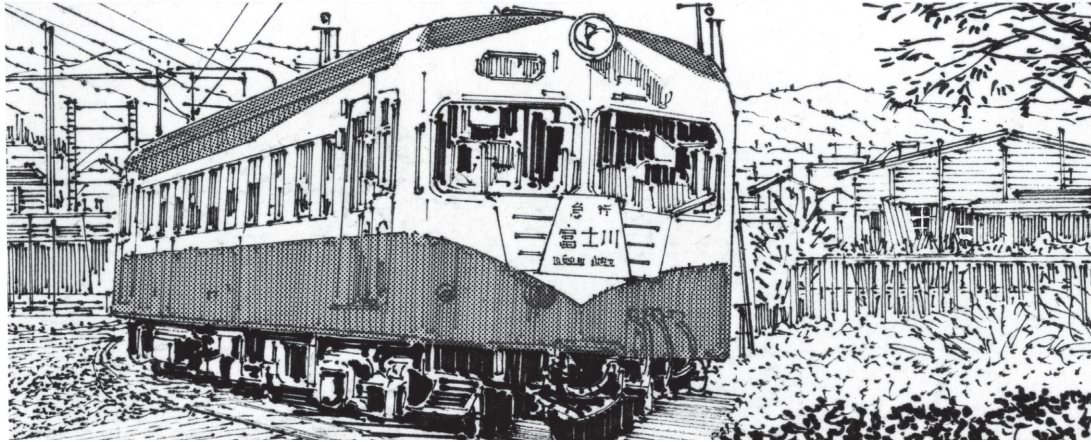
☎054-261-1799 FAX054-263-6239

<http://www.sizsyakyo.jp/>

理事長 **秋山 勝勇**



あけましておめでとうございます

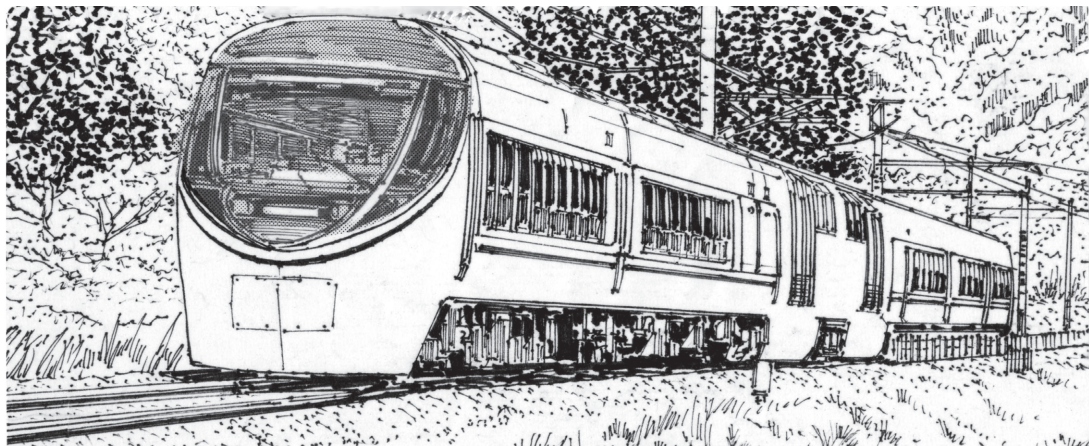


## 富士川号

昭和39年、身延線初の優等列車、準急富士川号が登場。富士―甲府間を2往復で運行し、同年には1往復を静岡まで延長。昭和43年、2往復とも静岡―甲府間を急行での運行となった。

昭和47年には5往復に増発。うち1往復は新幹線接続のため三島発着とした。

平成6年には全列車が静岡発着となり、翌年には「特急ふじかわ」へ格上げ。準急から急行、特急へと成長と遂げ、現在も駿河路と甲斐路を結んでいる。

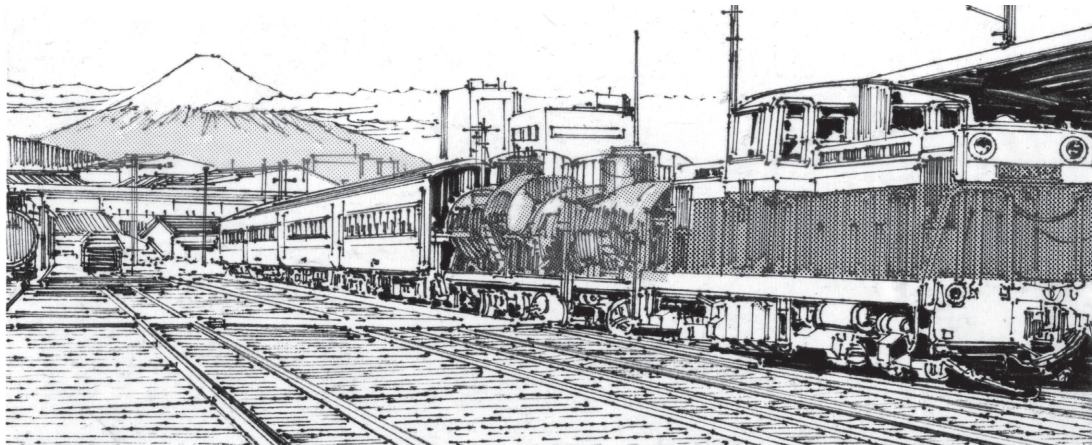


## あさぎり号

昭和43年から準急、そして急行として運行されていた「あさぎり号」は平成3年に特急へ格上げし、区間も新宿―御殿場間から沼津まで延伸された。

JR東海と小田急電鉄の車両が相互に乗り入れ、JR東海は全国でも1編成しかない371系電車により運行を担当した。

その後は乗客減から、全ての運行を小田急電鉄が担当することとなり、区間も新宿―御殿場間に短縮。JR東海はあさぎり号から撤退している。



### 国鉄清水港線 清水－三保

大正5年に東海道本線の貨物支線として一部開業。昭和19年、三保までの延伸と同時に旅客営業を開始して東海道本線から分離独立し、清水港線となった。

旅客営業は混合列車で行われ、最盛期には1日数往復が走った。しかしモータリゼーションの影響から乗客数が減少。昭和47年以降は旅客列車が1日1往復と、貨物専用路線を除いて日本一旅客列車の運行本数の少ない鉄道路線となった。

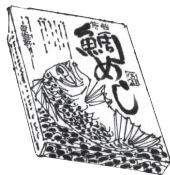


### 静岡鉄道清水市内線 港橋－横砂

清水市（現 静岡市清水区）内の港橋と横砂を結んでいた路面電車。もとは静岡清水線の一部として昭和に港橋－江尻新道（現在の新清水）間が開業。翌年、江尻新道～横砂間も開業するが、東海道本線で分断されていた。

昭和8年に東海道本線を跨ぐ跨線橋が完成して全通。かつては港橋より江尻新道から静岡清水線経由で鷹匠町（現在の新静岡）を経て静岡市内線まで直通運転されていた。





あけましておめでとうございます

### 静岡県中部質屋協同組合

〒420-0037 静岡市葵区人宿町一丁目4番地の4  
☎054-252-6313 FAX054-272-4005  
代表理事 **祐宗 正好**

### 静岡県ソフトウェア事業協同組合

〒420-0852 静岡市葵区紺屋町11番地の17 <http://ssanet.jp/>  
事務局：〒422-8055 静岡市駿河区寿町6-34  
☎054-289-2210 FAX054-289-2209  
代表理事 **村松 克己**

### 静岡県中部生コンクリート協同組合

〒422-8006 静岡市駿河区曲金6丁目2番45号  
☎054-288-5544 FAX054-288-5725  
理事長 **鈴木 勝巳**

### 静岡県茶商工業協同組合

〒420-0005 静岡市葵区北番町81番地 県茶業会館3階  
☎054-254-2518 FAX054-254-8996  
<http://www.siz-sba.or.jp/kencha/>  
理事長 **齋藤 松太郎**

### 静岡県電気工事工業組合

〒422-8056 静岡市駿河区津島町12番27号  
☎054-288-1250 FAX054-288-1252  
<http://www.shizukendenko.org/>  
理事長 **原口 勉**

### 静岡県中古自動車販売商工組合

〒420-0905 静岡市葵区南沼上1859-2  
☎054-263-6161 FAX054-264-0160  
<http://www.ju-shizuoka.jp/>  
理事長 **澤田 稔**

### 静岡県電機商業組合

〒422-8061 静岡市駿河区森下町1-30 (サンコウビル3A)  
☎054-281-9865 FAX054-284-5651  
理事長 **石井 勝治**  
<http://www.densyoso.com>  
副理事長 **安藤 文静 寺田 鉄男 溝下 正美**  
専務理事 **大村 謙次**

### 静岡県中小企業労務改善団体連合会

〒420-0853 静岡市葵区追手町44-1  
(静岡県中小企業団体中央会内)  
☎054-254-1511 FAX054-255-0673  
会 長 **梅原 秀夫**

### 静岡県塗装看板業協同組合

〒420-0033 静岡市葵区昭和町3番1号 静岡昭和町ビル  
☎054-273-1913 FAX054-273-2344  
<http://www.seitokyo.com/>  
代表理事 **小林 力**

### 静岡県中部街商協同組合

〒420-0034 静岡市葵区常磐町3丁目4-18  
(ダイヤモンドハイツ502)  
☎054-255-2563  
理事長 **日高 昌太郎**

### 静岡県生コンクリート工業組合

〒422-8006 静岡市駿河区曲金6-2-45  
☎054-287-5066 FAX054-280-5305  
理事長 **加藤 英雄**

### 静岡県中部建設業協同組合

〒422-8027 静岡市駿河区豊田3丁目5番48号 レジデンスKFC1階  
☎054-282-3668(代) FAX054-282-3628  
<http://www.siz-sba.or.jp/chuken/>  
代表理事 **尾坂 昇**



## 静岡市ホテル旅館協同組合

〒420-0852 静岡市葵区紺屋町4-10  
☎054-253-1165 FAX054-251-5863  
<http://www.shr.or.jp>

理事長 竹内 輝

## 静岡県プロパンガス商工組合

〒420-0064 静岡市葵区本通6丁目1番10号  
(静岡県プロパン会館3階)

☎054-255-2451 FAX054-255-2474

理事長 中川 精二

## 静岡青果物商業協同組合

〒420-0922 静岡市葵区流通センター1番1号

☎054-263-3441(代) FAX054-265-5250

理事長 杉山 信一

## 静岡県遊技業協同組合

〒422-8043 静岡市駿河区中田本町17-22

☎054-289-0033(代) FAX054-289-0130

理事長 佐原 英雄  
役員一同

## 協同組合静岡専門店会

〒420-0031 静岡市葵区呉服町2丁目7番地の26

☎054-252-7188 FAX054-252-7210

<http://www.nissenren-shizuoka.co.jp>

理事長 長谷川 総一

## 静岡県溶接工業協同組合

〒424-0847 静岡市清水区大坪1丁目5番17号

☎054-347-3070 FAX054-347-3118

<http://www.siz-sba.or.jp/yousetsu>

理事長 梶本 忠恒

## 静岡葬祭業協同組合

〒424-0104 静岡市清水区草ヶ谷29-4

☎054-364-8155 FAX054-364-8154

「シティホールたちばな」☎0120-49-5401

代表理事 杉山 和義

## 静岡県流通事業協同組合

〒422-8067 静岡市駿河区南町1番1号

☎054-283-1908 FAX054-284-7891

理事長 高橋 一義

## 静岡地理情報システム協同組合

〒420-0858 静岡市葵区伝馬町22-2

☎054-221-5033 FAX054-221-5033

理事長 藤山 義修

## 静岡市水産物商業協同組合

〒420-0922 静岡市葵区流通センター1番1号

☎054-263-3451(代) FAX054-263-2559

清水支所

〒424-0037 静岡市清水区袖師西浜1575番67号

☎054-364-3475 FAX054-364-3895

理事長 小池 保之

## 静岡電気工業協同組合

〒422-8056 静岡市駿河区津島町12番27号

☎054-288-1234 FAX054-202-8350

<http://www.denki-shizuoka.com>

理事長 山下 齊一郎

## 静岡市水道局指定工事店(協) (官公需適格組合)

〒420-0803 静岡市葵区千代田5丁目13番12号

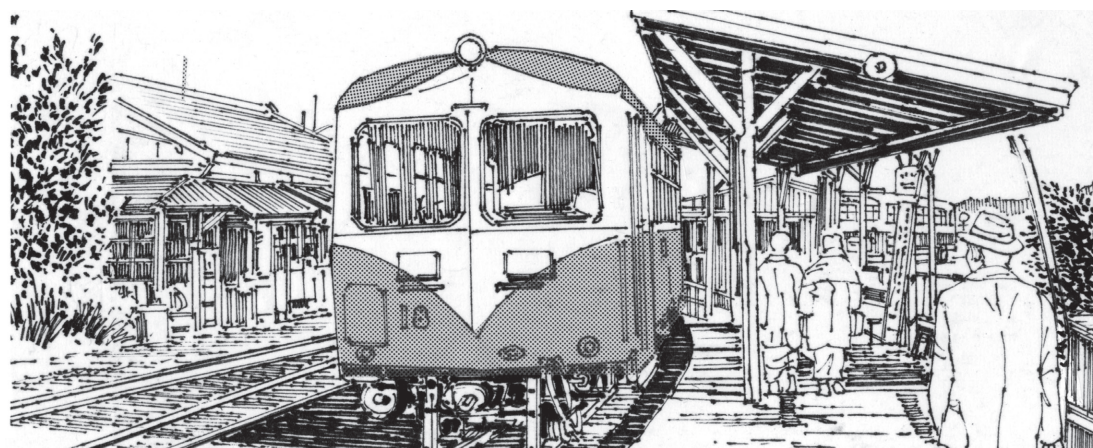
☎054-247-3131 FAX054-247-7104

<http://shizu-suidoukumiai.or.jp/>

理事長 伊藤 哲



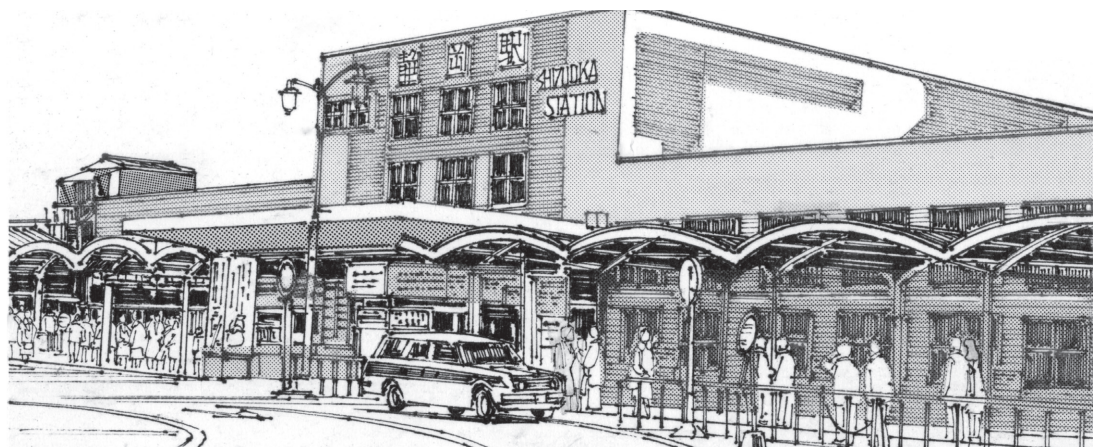
あけましておめでとうございます



## 静岡鉄道駿遠線 大手—新袋井

藤枝市の大手駅から新藤枝駅を經由し、御前崎付近を回って新袋井駅を結んでいた。軌間762mmの軽便鉄道で、旧駿河国と遠江国を結ぶことからこの名が付いた。

元は藤枝からの藤相鉄道と袋井からの中遠鉄道が、静岡電気鉄道などと統合して静岡鉄道となり、戦後に藤相・中遠両鉄道の末端部をつないで1本の路線としたもので、その結果、大手—新藤枝—新袋井は全長64.6kmと、軽便鉄道としては日本最長規模となった。

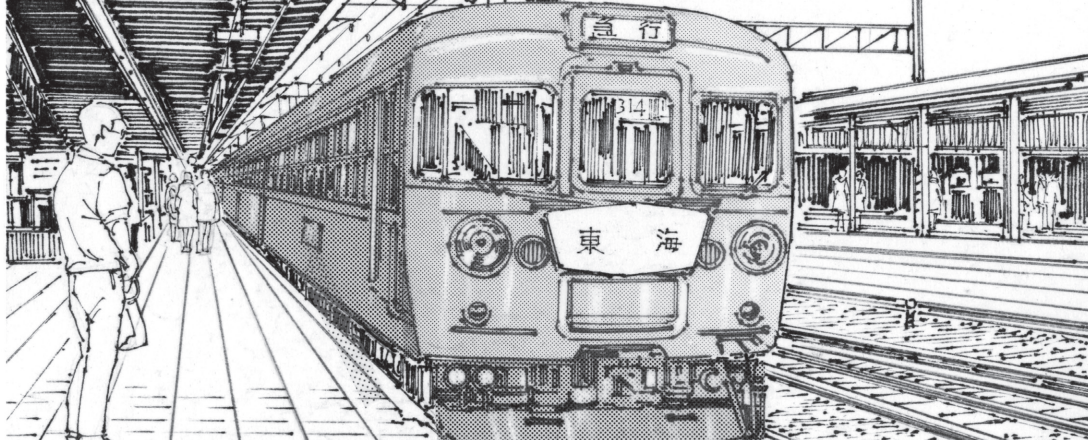


## 静岡駅

明治22年、東海道線国府津駅—静岡駅の開通に合わせて国鉄の駅として開業した。

駅舎は明治40年に2代目、昭和10年に3代目、そして昭和56年に4代目として改築され、現在に至っている。絵は、昭和47年頃の3代目駅舎。

昭和48年までは貨物の取り扱いを行っており、駅から南東方向に向かって鐘淵紡績や静岡瓦斯へ貨物運搬用の引き込み線も通っていた。

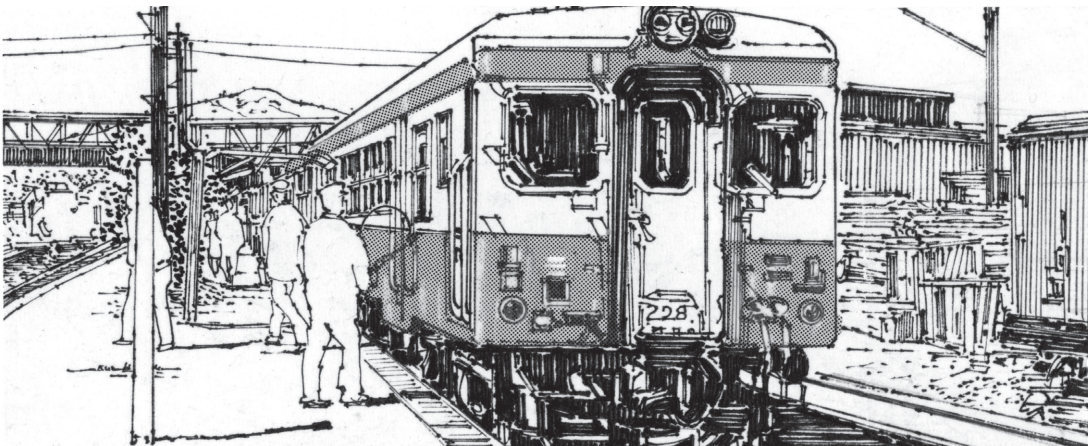


## 東海号

東海号は、昭和30年に東京－名古屋駅間で準急として運転を開始。昭和36年には昼行6往復・夜行1往復の7往復体制と運転本数としては最盛期になった。

昭和41年に急行列車化され、昭和47年には運転区間が東京－静岡駅間に変更された。

平成8年特急列車に昇格、東海道新幹線と並行する区間の数少ない昼行特急列車として、新幹線が停車しない主要駅を補完する役目を果たしていた。



## 国鉄二俣線 掛川－新所原

奥浜名湖の北岸を迂回し、東海道本線掛川駅と新所原駅を結ぶ単線鉄道。昭和8年に工事が始まり、昭和15年全線が開通した。

戦争で東海道線の天竜川鉄橋や浜名湖鉄橋が破壊された際の迂回路と位置づけられ、軍用列車が迂回輸送されたことも。

戦後は旅客用ディーゼル車を導入。「お座敷列車」や「みかん狩り列車」などを企画し旅客の確保に努めたが、次第に利用客が減少。昭和62年に第3セクター「天竜浜名湖鉄道」へと引き継がれた。



あけましておめでとうございます

### 清水港木材産業協同組合

〒424-0941 静岡市清水区富士見町8番15号  
☎054-353-3231 FAX054-353-1840  
E-mail:soumu@mokusan.or.jp  
http://www.mokusan.or.jp

理事長 **福島 覚**

### 静岡仏壇卸商工業協同組合

〒420-0042 静岡市葵区駒形通5丁目2番7号  
☎054-255-9126 FAX054-251-4725  
http://www4.tokai.or.jp/s-butudankumiai/

代表理事 **志村 幹彦**

### 清水港木材団地協同組合

〒424-0941 静岡市清水区富士見町8番15号  
☎054-353-3231 FAX054-353-1840

理事長 **稲名 輝**

### 協同組合島田計器部品センター

〒427-0024 島田市横井1-5356-7  
☎0547-35-4011 FAX0547-35-4304

理事長 **鈴木 正隆**

### 清水自動車整備協同組合

〒424-0045 静岡市清水区東大曲町6番20号  
☎054-366-4185 FAX054-364-8947

理事長 **大島 武茂**

### 清水銀座商店街振興組合

〒424-0817 静岡市清水区銀座13番35号  
☎054-366-5724 FAX054-366-5703

理事長 **清 泰之**

### 清水地区建設事業協同組合

〒424-0114 静岡市清水区庵原町149の6  
☎054-364-4695 FAX054-364-3280  
http://www.seiken.or.jp/

理事長 **薩川 諭**

### 清水工業団地協同組合

〒424-0301 静岡市清水区宍原622番地の9  
☎054-394-0977 FAX054-394-0980  
http://www.siz-sba.or.jp/shimidan

理事長 **先生 泰治**

### 清水鉄工機械工業協同組合

〒424-0839 静岡市清水区入江岡町15番26号  
☎054-353-6341 FAX054-352-2741  
http://www.siz-sba.or.jp/simic

理事長 **敷島 哲也**

### 清水港共同倉庫事業協同組合

〒424-0206 静岡市清水区興津清見寺町1375-36  
☎054-369-2351 FAX054-369-2352

理事長 **西ヶ谷 元**

### 清水電気工事協同組合

〒424-0842 静岡市清水区春日2丁目5番12号  
☎054-353-6165 FAX054-353-6166

理事長 **松本 高明**

### 清水港木材協同組合

〒424-0941 静岡市清水区富士見町8番15号  
☎054-353-3231 FAX054-353-1840

理事長 **高塚 清行**

## 日産フォークリフト静岡販売株式会社

〒422-8027 静岡市駿河区豊田1丁目1-7  
☎054-282-2323 FAX054-285-4421  
<http://www.nissanlift-shizuoka.co.jp>

代表取締役会長 **坂田 至弘**  
代表取締役社長 **河村 達彦**

## 商店街振興組合静岡呉服町名店街

〒420-0031 静岡市葵区呉服町2丁目2番地 呉服町ビル3F  
☎054-255-8039 FAX054-252-5538  
<http://www.gofukucho.or.jp/>  
E-mail:webmaster@gofukucho.or.jp

理事長 **川辺 哲**

## 日新協同組合

〒424-0926 静岡市清水区村松390  
☎054-336-1755 FAX054-336-1757

代表理事 **植田 猪一郎**

## 中駿商工業協同組合

本店 / 〒424-0814 静岡市清水区本郷町5番13号  
☎054-365-3456  
静岡支店 / 〒420-0837 静岡市葵区日出町1番地の5  
☎054-254-2670  
<http://www4.ocn.ne.jp/~chusun/>

理事長 **山田 隆照**

Creative Cluster ISO 9001 認証取得

## 企業組合 針谷建築事務所

〒422-8072 静岡市駿河区小黒3丁目6番9号  
☎054-281-1155 FAX054-282-5502  
<http://www.harigaya.com>

理事長 **高田 雅司**

ペット専門斎場(葬儀・火葬・納骨・供養・祭祀)

## 企業組合 動物の森

〒421-1222 静岡市葵区産女987-1  
☎054-276-0550 FAX054-276-0555  
年中無休・24時間電話受付  
<http://www.doubutsunomori.com>

代表理事 **小林 明美**

## 藤枝建装協同組合

〒426-0021 藤枝市城南1-5-7  
☎054-644-1919 FAX054-644-1919

理事長 **山崎 晴夫**

## ドリームゲート水産協同組合

〒425-0028 焼津市駅北3-22-9  
☎054-629-3113 FAX054-620-7711

理事長 **清水 修**

## 藤枝工業団地協同組合

〒426-0002 藤枝市横内800番地の2  
☎054-641-0881 FAX054-641-1884  
<http://www.siz-sba.or.jp/fujieda>

代表理事 **藁科 昌夫**

## 永田エキスパート協同組合

〒421-0103 静岡市駿河区丸子5040-1  
☎054-260-9666 FAX054-257-9852

理事長 **奥平 宏**

## 協同組合焼津さかなセンター

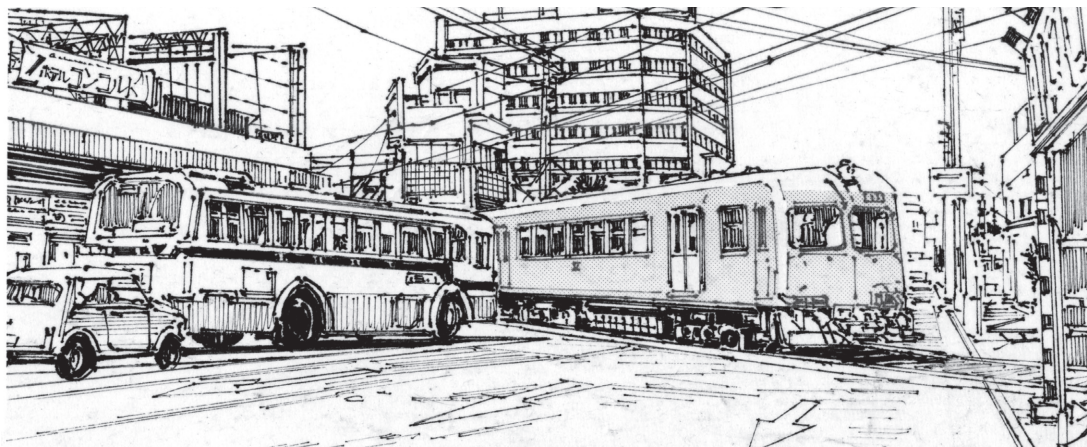
〒425-0091 焼津市八楠4丁目13番地の7  
☎054-627-3211 FAX054-627-4423  
E-mail:osakana@ia5.itkeeper.ne.jp

理事長 **増田 孝枝**

## ナノブロッカー協同組合

〒420-0813 静岡市葵区長沼3丁目8-29  
☎054-263-3722 FAX054-263-3722  
<http://www.siz-sba.or.jp/nanoblocker/>

理事長 **鈴木 良太**

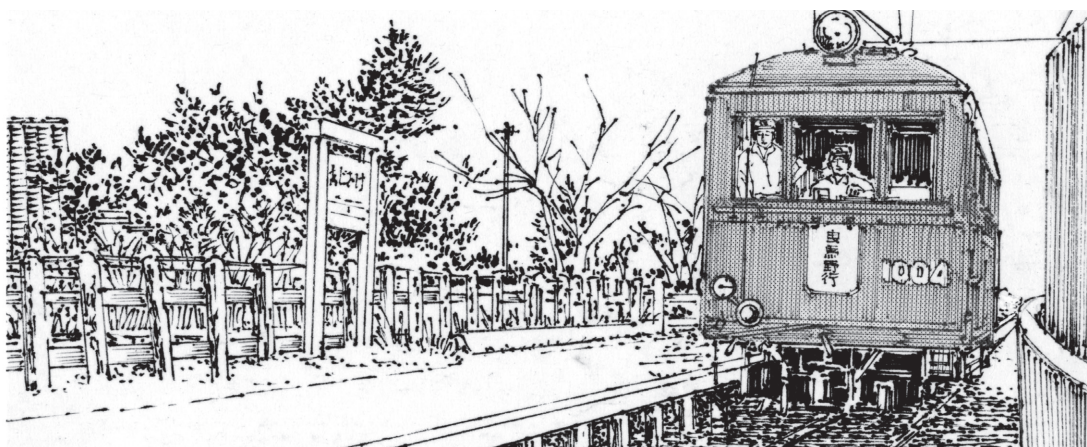


### 遠州鉄道西鹿島線 新浜松－西鹿島

六間道路にかかる遠州鉄道西鹿島線の八幡踏切は変形の五差路に跨っていただけに、遮断機が下りている時間が長く、信号も複雑であったため、事情を知る人達はこの踏切をなるべく避けて通行した。

戦前までは十字路にかかる単純なものだったが、都市計画道路が造られたことで、八幡踏切は渋滞の常習地となった。

現在では高架橋の上に電車が走り、すっかり面目を一新している。

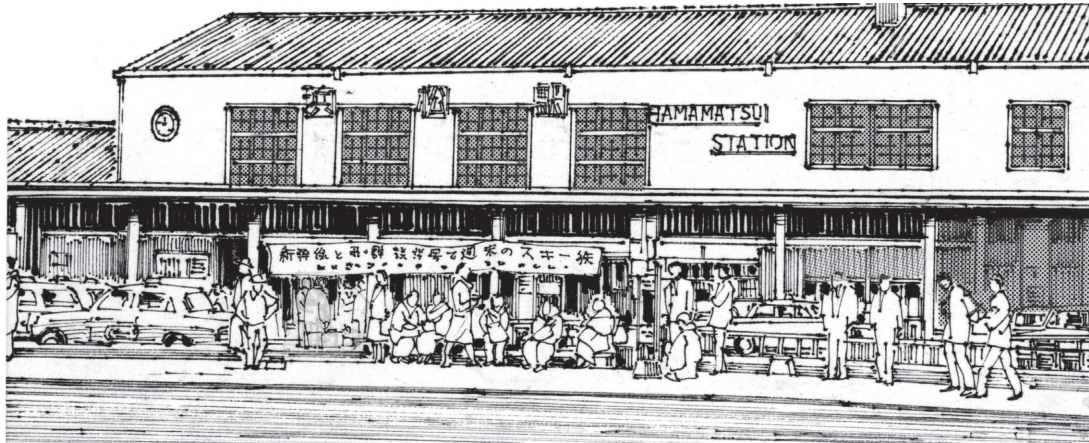


### 遠州鉄道奥山線 遠鉄浜松－奥山

「ラッキョ軽便」と呼ばれ、浜松鉄道時代から親しまれていた遠州鉄道奥山線が電化されたのは昭和25年であった。

始発の遠鉄浜松駅から元城町、中学前を通り、三方原台地を走って追分駅、曳馬野駅、そして奥山駅へと向かった。しかし、走れば走るほど赤字が累積していった。

絵は昭和30年頃の追分駅の様子。現在では料理店や食堂となっている。

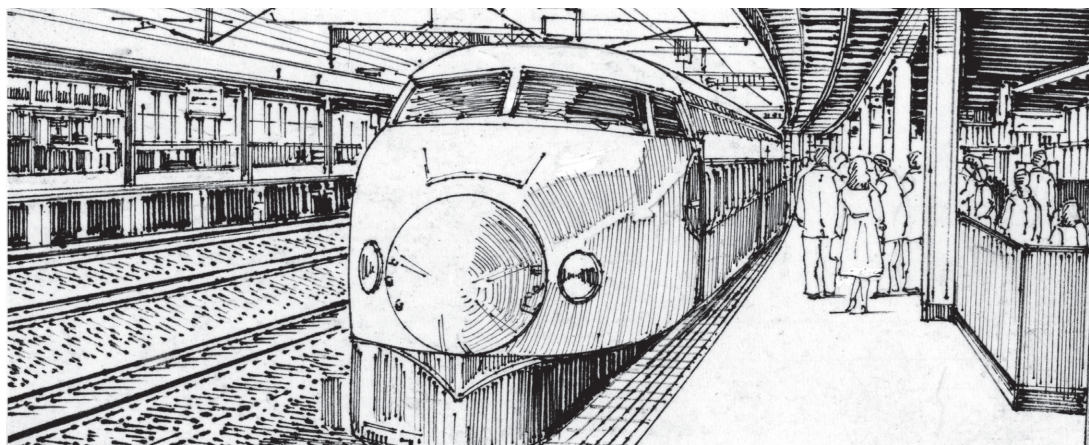


## 浜松駅

明治21年、浜松―大府間の官制鉄道線開通に同時に開業。大正15年に洋風の駅舎に改築されたが、昭和20年の浜松空襲により焼失した。

絵は昭和23年に建築された3代目駅舎。大柄な駅舎だが、この時代特有の簡素なデザインの木造建築で、浜松の復興を長い間支えてきた。

昭和54年、東海道本線のホーム高架化に伴い、現在の駅舎に建て替えられた。



## 新幹線0系電車

昭和39年の東海道新幹線開業時に開発された初代の新幹線車両。38回もの改良を重ね、延べ3216両が製造された。

世界で初めて時速200キロを超える営業運転を達成。丸みを帯びた先頭車の形状と、青と白を塗り分けた流線型の外観で、新幹線のイメージを確立した。

東海道・山陽新幹線用として44年にわたり運用されたが、老朽化などから晩年は山陽新幹線区間のみの運用となった。

絵は浜松駅に到着した0系電車。





あけましておめでとうございます

### 協同組合ガスエアコン静岡サービスネット

〒435-0042 浜松市東区篠ヶ瀬町1369番地  
☎053-465-0024 FAX053-465-0025  
[http://www.siz-sba.or.jp/gas\\_net](http://www.siz-sba.or.jp/gas_net)

理事長 **辻村 勝**

### 協同組合焼津水産加工センター

〒425-0065 焼津市惣右衛門1280番地の2  
☎054-624-2111 FAX054-623-3834  
<http://www.yaizufpc.or.jp>

代表理事 **村松 憲行**

### 静岡共済協同組合

本部 〒430-0911 浜松市中区新津町610  
☎053-465-5391  
支部 〒427-0025 島田市大井町2279-2  
☎0547-36-1198

代表理事 **長島 文雄**

### 協同組合ロームシステム

〒424-0044 静岡市清水区江尻台町21-21  
☎054-364-9311 FAX054-365-6900  
<http://www.lomsys.or.jp>

理事長 **海野 要三**

### 静岡県西部商工協同組合

〒430-0929 浜松市中区中央一丁目17番19号  
☎053-453-2195

理事長 **前田 米藏**

### 磐田さざさか工業団地協同組合

〒438-0004 磐田市匂坂中1600-1  
☎0538-38-1136 FAX0538-38-2470  
<http://www.iwata-sagisaka.jp/>

理事長 **芝原 利一**

### ツルミオートパーツ協同組合

〒430-0807 浜松市南区鶴見町2731番地の5  
☎053-422-5851 FAX053-422-5456  
E-mail:turumi-ap@yr.tnc.ne.jp

代表理事 **青山 修一**

### 遠州産業販売事業協同組合

〒431-3124 浜松市東区半田山5丁目3-14  
☎053-489-7888 FAX053-489-7789  
<http://www.enshu-hanbai.jp>

理事長 **山本 和幸**

### 協同組合テクニカルパーク湖西

〒431-0443 湖西市山口630番地の1  
☎053-575-1608 FAX053-543-9233  
E-mail:tpk@bz03.plala.or.jp

理事長 **袴田 勝彦**

### 遠州灘ふぐ調理用加工協同組合

〒431-1209 浜松市西区舘山寺町2003番地の2  
☎053-487-1117 FAX053-487-1117

代表理事 **金原 貴**

### 協同組合テクノランド細江

〒431-1304 浜松市北区細江町中川7000-1  
☎053-523-2555 FAX053-523-2666  
<http://www.siz-sba.or.jp/tlhosoe/>

理事長 **山本 純夫**

### 掛川工業団地協同組合

〒436-0043 掛川市大池2798番地の11  
☎0537-22-0930 FAX0537-22-0930

理事長 **藤田 欣作**

### 浜松地区建設事業協同組合

〒432-8022 浜松市中区山手町15番19号  
☎053-454-9012 FAX053-455-7970  
理事長 **伊藤 孝**

### 天竜地区建設事業協同組合

〒431-3313 浜松市天竜区二俣町鹿島491番地の5  
☎053-926-1562 FAX053-925-6468  
代表理事 **長谷川 智彦**

### 浜松鉄工団地協同組合

〒430-0841 浜松市南区寺脇町706  
☎053-441-2956 FAX053-441-2957  
理事長 **小林 正和**

### 日本超硬刃物協同組合

〒435-0013 浜松市東区天龍川町545番地の15  
☎053-421-2088 FAX053-421-2089  
<http://www.siz-sba.or.jp/jtc>  
理事長 **大澄 信行**

### 浜松電気工事協同組合

〒432-8024 浜松市中区鴨江町24番地  
☎053-453-6251 FAX053-453-5838  
理事長 **高橋 計介**

### 浜松織物卸商協同組合

〒430-0919 浜松市中区野口町247番地  
☎053-460-1996 FAX053-460-1994  
<http://www.siz-sba.or.jp/orisyou/>  
理事長 **小栗 俊彦**

### 浜松ベジタブル加工協同組合

〒435-0026 浜松市南区金折町1764番地の1  
☎053-426-5030 FAX053-426-4811  
代表理事 **池田 規**

### 協同組合浜松技術工業団地

〒432-8006 浜松市西区大久保町1347-5  
☎053-485-5110 FAX053-485-5160  
E-mail:h.technological-park@smile.ocn.ne.jp  
<http://hamamatsu-tp.com/>  
理事長 **山内 致雄**

### 春野建設事業協同組合

〒437-0605 浜松市天竜区春野町気田111番地  
☎053-989-0233 FAX053-989-0669  
理事長 **正久 晃**

### 浜松上下水道協同組合

〒430-0912 浜松市中区茄子町3番地の2  
☎053-463-9813 FAX053-465-4666  
<http://aqua-h.net/> E-mail:hq@aqua-h.net  
理事長 **三輪 容次郎**

### 福田工業団地協同組合

〒437-1213 磐田市塩新田浜野494-1  
☎0538-58-1722 FAX0538-58-0227  
理事長 **上田 一誠**

### 浜松総合コンサルタント事業協同組合

〒430-0946 浜松市中区元城町113番地の15  
☎053-452-3476 FAX053-455-0384  
<http://www.tthk.jp/>  
理事長 **内山 隆司** (税理士、社労士、行政書士)

あけましておめでとうございます

### 企業組合よりみち

〒437-1621 御前崎市御前崎2947番地の7

☎0548-63-5359 FAX0548-63-5359

代表理事 黒川 喜美子

### 協同組合都田テクノパーク

〒431-2103 浜松市北区新都田1-2-11

☎053-484-1250 FAX053-428-4870

http://www.siz-sba.or.jp/miria

代表理事 森川 厚孝



本年もよろしく  
お願い申し上げます。

「誌上年賀交換」へのお申し込み、  
誠にありがとうございました。



(平成24年11月の情報連絡員月次景況調査より)

静岡県中央会に設置されている情報連絡員〔協同組合等の役職員87名に委嘱〕による毎月の景況調査の概要です。

## 業界の声 対象17業種より抜粋

### ■製造業

- ・11月中頃より、やや動きがみられた。年の暮れにかけての消費向上に期待したいところ。(水産食料品製造業)
- ・11月の秋の展示会が無事終了した。今回の動向は特に価格の安い物と小型化の傾向が非常に多い模様。(宗教用具製造業)
- ・県産材原木の供給過多・需要不足に対し、民間業者による県産材原木の「輸出」が始まった。(木材・木製品製造業)
- ・11月は紙に関するイベントフェアが商工団体と行政により何回か開催され、多くの方の参加を得た。(パルプ・紙・紙加工品製造業)
- ・衆議院選挙関連の仕事(ポスター、配布ビラ、はがきetc)を受注でき、売上高が向上した。(印刷・同関連業)
- ・エコカー減税終了、円安に振れて、受注が好調となりましたが対前年度では不変です。(金属製品製造業)
- ・当面の受注は何とか確保できているが、自動車販売の低迷、尖閣問題の長期化、並びに中国国内の景気下降から設備投資は減退傾向にあり、春先以降の景気悪化が懸念される。(生産用機械器具製造業)
- ・尖閣問題から中国の日本に対する経済対抗措置や日本製品の不買により、中国国内の生産調整の影響を受けて売上が落ち込み始め、収益状況を悪化させている。(輸送用機械器具製造業)
- ・業界の状態は相変わらず苦しい。組合員でも転廃業の動きが見られる。(漆器製造業)

### ■非製造業

- ・本年度最高の出荷量となったが、前年比では8.6%の減少。受注は道路関係が主体であり、建物関係はほとんどない状態が続いている。(セメント卸売業)
- ・前年は、需要と供給のバランスが非常に均衡がとれた月であった。したがって市況も活発で売上げも前年対比108%と良い月であった。(その他の卸売業)
- ・食品関連業種で資金繰りの悪化が顕著である。(各種商品卸売業)
- ・11月1～4日まで「大道芸ワールドカップ IN 静岡」が開催された。当商店街においてもワゴンセール、大道芸グッズの販売、無料メイクアップブースや手荷物預り所、お休み処の設置などを行った。回遊性が向上し、街中のにぎわいに寄与した。(各種商品小売業)
- ・消費税率UP前の動きがある。価格も相当下ったので値ごろ感もあるのではないかと。(不動産取引業)
- ・11月初旬より組合員各社の受注量が増大し、人手不足となった組合員も見受けられた。(警備業)
- ・工事受注状況は、例年並みにあると思われるが、受注競争は相変わらず厳しく低価格帯での受注となっており、景気上昇の気運は感じられない。(総合工事業)
- ・全国的に荷動きが低調で県外業者の車輛が確保し難く、自社運行の増加により運行効率が落ち付いている組合員が増えた。燃料価格が中東情勢、円安に振れて上昇しており、収益状況は厳しい。(道路貨物運送業)

## 2012静岡県ワーク・ライフ・バランスセミナー 開催のご案内

### ◆日時等

日 時	会 場	講 師	募集締切
平成25年 1月18日(金) 13:00～16:30	沼津労政会館 (沼津市高島本町1-3)	飯田工業薬品(株) (富士市) 代表取締役 飯田悦郎氏	1月11日(金)
2月 5日(火) 13:00～16:30	静岡労政会館 (静岡市葵区黒金町5番地の1)	(株)レ・サンク (静岡市) 代表取締役 田嶋清子氏	1月29日(火)
(従業員対象) 2月21日(木) 13:00～16:30	静岡労政会館 (静岡市葵区黒金町5番地の1)	(株)コア・タムタム (静岡市) 代表取締役 水野美予子氏	2月14日(木)
2月27日(水) 13:00～16:30	浜松労政会館 (浜松市中区東伊場2丁目7番1号)	(株)たご満 (菊川市) 相談役 平松きよ子氏	2月20日(水)

○コーディネーター 富田中小企業診断士事務所代表 富田哲弥氏

◆内 容 「県内の実践企業から学ぶワーク・ライフ・バランス」講義・意見交換・相談等

◆定員等 各会場50人(先着順)。※どちらの会場でも参加いただけます。

◆参加費 無料

◆対 象 企業経営者、人事労務担当者や従業員、その他関心がお有りの方。

※ 2月21日のセミナーは、従業員の方を対象とした内容です。

◆主 催 静岡県

◆共 催 静岡県中小企業団体中央会ほか

◆申込み/問合せ先 静岡県就業支援局労働政策課 TEL.054-221-2338 FAX.054-271-1979

※詳細は、労働政策課HP「しずおか労働福祉情報」をご覧ください。

URL : <http://www.pref.shizuoka.jp/sangyou/sa-210/index.html>

# 景況ウォッチ

組合活性化情報

前年同月比で改善するも、前月比では業種間格差が見られる  
～受注減少や原材料価格の高騰など日中関係の悪化が尾を引いている～

## 概況

- 11月の前年同月比のDI値は、「売上高」「在庫数量」「販売価格」「取引条件」「収益状況」「資金繰り」の6項目において改善した。
- 製造業は、前月との比較で「在庫数量」「販売価格」の2項目において改善、「売上高」「収益状況」「設備操業度」「雇用人員」「業界の景況」の5項目において悪化した。
- 非製造業では、前月との比較で「在庫数量」で同等となり、「売上高」「販売価格」「取引条件」「収益状況」「資金繰り」「雇用人員」「業界の景況」の7項目において改善した。
- 中小企業の景況は、日中間の関係が悪化したことにより、取引先の生産調整による受注減少、原材料の価格高騰、物流量の減少懸念など広範にわたる影響が報告される等、先行きに注意を要する状況が続いている。

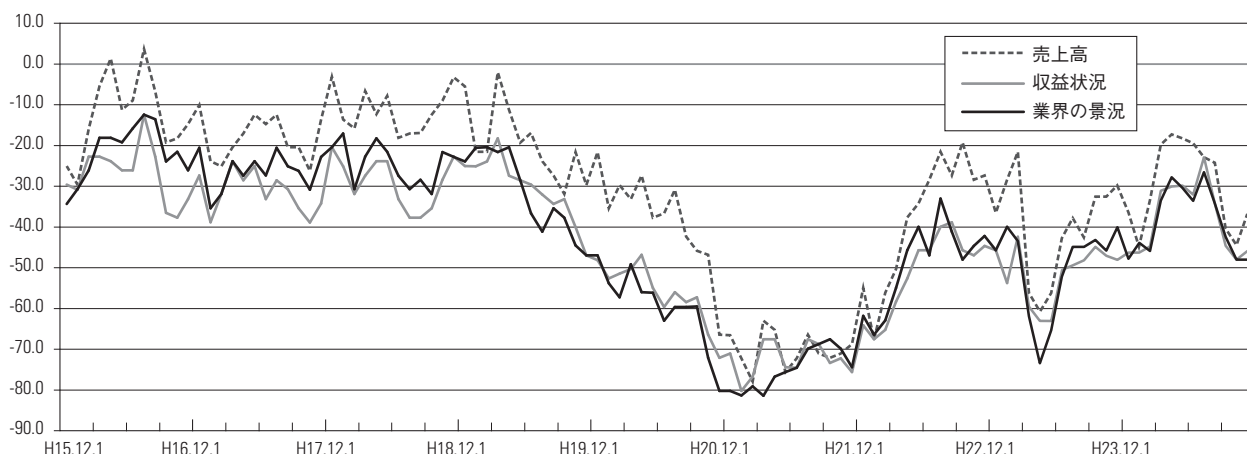
## DI値の推移 ※DI値 = [(増加・好転組合数 - 減少・悪化組合数) / 対象組合数] × 100

	売上高	在庫数量	販売価格	取引条件	収益状況	資金繰り	設備操業度	雇用人数	業界の景況
H24.11	-36.8	-18.0	-4.6	-16.1	-46.0	-26.4	-33.4	-18.4	-48.3
DI値	☂	☀	☁	🚢	☂	☂	☂	🚢	☂
H24.10	-44.8	-11.5	-15.0	-17.3	-48.3	-29.9	-23.1	-18.4	-48.3
H24.10→H24.11	8.0↑	-6.5↓	10.4↑	1.2↑	2.3↑	3.5↑	-10.3↓	±0.0→	±0.0→

+0.1以上…☀ ±0.0～-10.0…☁ -10.1～-20.0…🚢 -20.1～…☂ なお、「在庫数量」のみマイナス値が大きいほど好転を示している。

◎今月の業界状況を主要三指標の前年同月比DI値で見ると、売上高-36.8（10月-44.8）、収益状況-46.0（同-48.3）、業界の景況-48.3（同-48.3）となった。「売上高」「収益状況」の主要2指標について改善した。その他の項目は在庫数量-18.0（同-11.5）、販売価格-4.6（同-15.0）、取引条件-16.1（同-17.3）、資金繰り-26.4（同-29.9）、設備操業度-33.4（同-23.1）、雇用人員-18.4（同-18.4）となり4項目において改善した。

## 主要三指標DI値推移（過去10年間）



年月日	相談時間	会場
平成25年1月9日(水)	13:00~16:00	静岡市産学交流センター(ペガサート6F)
16日(水)	18:00~21:00	静岡市東部勤労者福祉センター2階(清水テルサ)
23日(水)	18:00~21:00	静岡市健康文化交流館1階(来・て・こ)
平成25年2月13日(水)	13:00~16:00	静岡市産学交流センター(ペガサート6F)
20日(水)	18:00~21:00	静岡市東部勤労者福祉センター2階(清水テルサ)
27日(水)	18:00~21:00	静岡市健康文化交流館1階(来・て・こ)
平成25年3月13日(水)	13:00~16:00	静岡市産学交流センター(ペガサート6F)
20日(水)	18:00~21:00	静岡市東部勤労者福祉センター2階(清水テルサ)
27日(水)	18:00~21:00	静岡市健康文化交流館1階(来・て・こ)

## 予約・お問い合わせ

静岡市役所 清水庁舎5階 商業労政課  
 静岡市清水区旭町6番8号  
 TEL: 054-354-2430  
 Mail: shogyo@city.shizuoka.lg.jp  
 URL: <http://www.city.shizuoka.jp/deps/shogyorousei/roudousoudan>

## 無料合同相談会 主催 静岡県異業種連絡交流会

皆様のご相談に応じます。  
 お気軽にお出かけください。

- 日時 平成25年2月2日(土) 午前10時~午後3時
- 東部地区 サンウェルぬまづ2F会議室  
 沼津市日の出町1-15  
 TEL: 055-922-2020
- 中部地区 ペガサート7F会議室  
 静岡市葵区御幸町3-21 (新静岡セノバ隣)  
 TEL: 054-275-1655
- 西部地区 浜松市市民協働センター 2F研修室  
 浜松市中区中央1-13-3  
 TEL: 054-457-2616

## お問い合わせ

静岡県社会保険労務士会  
 TEL: 054-249-1100 FAX: 054-247-4795

## 静岡県次世代育成支援企業認証制度 「こうのとりにカンパニー」募集中!!!

静岡県では子育て支援企業を「こうのとりにカンパニー」として認証します。

仕事と子育ての両立を図るための職場環境づくりや男女共同参画社会づくり等に積極的に取り組んでいる企業を認証し、広くPRしていきます。

例: HPで紹介、大学の就職担当者に情報提供

また、マークはホームページ、従業員の名刺、自社製品等に使用可 イメージ力アップ!!

### 県の優遇制度

#### ①中小企業向け県制度融資

「少子化対策・障害者雇用支援貸付」の融資対象

1. 資金使途: 企業の事業に必要な設備資金・運転資金
2. 融資限度額: 7,000万円
3. 融資利率: 年1.6% (固定金利)

#### ②県の建設工事入札参加資格審査の総合点数に10点を加算

#### ③県の庁舎等管理業務の競争入札参加資格の審査付与数値に5点を加算

#### ④県の森林整備工事の指名競争入札の指名選定に配慮する

### 民間企業による優遇制度

(株)商工組合中央金庫 (商工中金)

#### 「静岡県次世代育成支援企業応援ローン」

設備資金・運転資金の所定貸付利率から0.2%優遇  
 詳細は商工中金ホームページを参照

([http://www.shokochukin.co.jp/newsrelease/pdf/nr\\_110916\\_02.pdf](http://www.shokochukin.co.jp/newsrelease/pdf/nr_110916_02.pdf))

#### あさひテレビ CM&ミニ番組告知

「こうのとりにカンパニー」CM

10月3日~1月25日までの毎週 水曜日、金曜日報道ステーション内で放送予定。

「こうのとりにカンパニー」紹介番組

1月21日(月) 23:10~23:15 放送予定。

#### 資料の請求先は・・・

FAXで「こうのとりにカンパニー」支援室

**020-4644-2204**

※通信回線の都合で送信できない場合は054-283-9133

株式会社朝日メディアブレーン

〒422-8077 静岡市駿河区大和2-6-29

担当直通 080-6985-5151 <http://www.kounotori-c.jp>

**こうのとりにカンパニー 検索**

## 中小企業向け県制度融資 売上減少 原油・原材料高 対応融資 経済変動対策貸付をご利用ください！

震災・円高などによる売上の減少や原油・原材料の高騰により経営が悪化している中小企業向けの制度融資です。

**融資限度額 5,000万円**  
**融資利率 年1.3%～1.5% 最長10年間固定金利**

- ◆東日本大震災や円高などによる売上の減少や、原油・原材料高の影響を受けて粗利益が減少している会社、個人事業主、医療法人、組合が県内の事業所で必要となる資金について利用できます。
- ◆県信用保証協会の保証が必要です。  
(経営安定関連保証(5号認定)、東日本大震災復興緊急保証、普通保証のいずれか)
- ◆現在、経済変動対策貸付を利用されている方は、既存の融資残高と合わせて5,000万円まで借り入れることができます。
- ◆経済変動対策貸付を新規に借り入れる時、経済変動対策貸付の既借入金が残っている場合は、新規借入金と既借入金を一本化できます。

県制度融資は、県が金融機関に利子補給することで、利用者が低利で融資を受けることができます。また、信用保証協会の協力を得て、保証料も割安になっています。

### 「経済変動対策貸付」の概要 (平成24年4月1日現在)

区 分	内 容
融資対象者	県内において、原則として1年以上継続して同一事業を営んでいる中小企業者及び組合で、次のいずれかの要件に該当すること ・最近3か月間(6か月間)の売上高が前年の同期比で10%以上(5%以上)減少していること ・最近3か月間(6か月間)の売上高が2年若しくは3年前の同期比で15%以上(10%以上)減少していること ・最近3か月間の売上高に占める原油・原材料の仕入価格の割合が前年同期を上回り、最近3か月間の粗利益が前年の同期比で5%以上減少していること
資金使途	・経営の安定を図るために必要となる設備資金及び運転資金 ・経済変動対策貸付の既借入金の返済資金(新たな資金を借り入れて一本化を行う場合に限る)
融資限度額	5,000万円
融資利率 【固定金利】	年1.3% (経営安定関連保証(5号)) 年1.4% (普通保証) 年1.5% (東日本大震災復興緊急保証)

区 分	内 容
保証料率	県信用保証協会の保証付きとし 年0.6%(経営安定関連保証(5号)) 年0.28%～1.2%(普通保証) 「有担保の場合0.1%割引」 年0.8%(東日本大震災復興緊急保証) 「中小企業の会計に関する指針」に準拠した決算書を作成している等の場合は、保証料率を年0.1%割引
融資期間 (据置期間)	10年以内 (設備資金3年以内、運転資金2年以内)
償還方法	元金均等月賦償還 又は元利均等月賦償還
担保及び保証人	県信用保証協会の取扱いによる
保証枠の取扱い	経済変動対策貸付と連鎖倒産防止貸付との合算で、無担保保証枠を1,000万円上乗せ
ホームページ	<a href="http://www.pref.shizuoka.jp/sangyou/sa-540/seido/sikin-06.html">http://www.pref.shizuoka.jp/sangyou/sa-540/seido/sikin-06.html</a>

※特別小口保証を利用する場合は、融資利率が年1.3%、保証料率は年0.6%

- お申込みは、下記の申込窓口までお願いします。
- 各事業者が月ごとに管理している売上台帳、仕入台帳、試算表などが必要となります。
- お申込に際しては、金融機関の融資審査及び信用保証協会の保証審査があり、ご希望に添えない場合がございます。

### 申込窓口・お問い合わせ

県内各取扱金融機関、商工会議所、商工会、(公財)静岡県産業振興財団、静岡県中小企業団体中央会、静岡県経済産業部商工金融課 (054-221-2519)

### 平成24年度 働く人・働きたい人のための 労働・就職相談 無料

- 解雇、賃金、労働時間、労災保険、雇用保険関係等労働問題に関すること
- 就職、転職、職場に復帰する方への支援に関すること
- ◆対象者 市内在住の方、市内の事業所に通勤される方  
市内の事業所で職員の相談を受付されている方 等
- ◆予約方法 各開催日の予約方法は、市広報『静岡気分』でお知らせします。  
相談は無料、電話での相談も可能です。

# くみあい 百景

浜松上下水道協同組合

## 水とともに半世紀 積極的な事業展開で 地域貢献を図る

### 組合合併により 新たなスタートを切る

旧浜松市内の指定給排水工事で組織される浜松上下水道協同組合。その歴史は五〇年以上と大変に長いものがある。

浜松水道工事協同組合の名称で昭和三十三年に設立。旧浜松市内の上下水道指定工事業者一四社でスタートした。

「当時、上下水道工事と下水道工事を手掛けるには、それぞれに工事人の指定を受けることが求められていました。組合員の一部が下水道工事人の指定を受けたことにより、昭和四十一年に浜松市下水道指定工事人協同組合が設立されています」と三輪容次郎理事長は

振り返る。



▲組合員をリードする三輪理事長

その後、下水道指定工事人協同組合の事務を水道工事協同組合が受託していたこと、下水道と下水道を併せて手掛ける業者の増加により両組合の構成員が完全に同じとなったことなどから、昭和六〇年代に入り、合理化を主な目的として両組合の統合案が浮上。数年间にわたり検討を重ねた結果、平成五年に浜松水道工事協同組合が

住 所 / 〒430-0912 設 立 / 昭和33年9月6日  
浜松市中区茄子町3-2 T E L / 053-463-9813  
理事長 / 三輪容次郎  
組合員 / 56人

浜松市下水道指定工事人協同組合を吸収合併する格好で現在の組合が発足した。

「二重の組合運営で事務処理の重複や管理の複雑化など弊害は大きくなる一方でした。合併で事務は大幅に合理化され、より中身の濃い組合事業が展開できるようになりました」（三輪理事長）。

平成一〇年には組合事務所の外改修工事を実施。同一七年には長年の懸案事項であった水道工事技師の技術向上と後継者養成の場として、「浜水協トレーニングセンター」を開設している。



▲トレーニングセンター(左)と組合会館

### 安全快適な市民生活を支える

組合では現在、「浜松市上下水道部と連携した市民サービス」と、組合員の技術力向上“を柱に

事業展開を図っている。

市上下水道部と連携した市民サービスとしては、道路漏水の夜間緊急修繕業務、漏水修理アクアセンターの運営と休日修繕待機業務が挙げられる。道路漏水の夜間緊急修繕業務は、道路に埋設された水道本管からの漏水にいつでも対応できるよう機材を準備した上で、作業員が年間通して毎晩待機している。

一方、浜松市民からの自宅内漏水への修理要請には、平日の昼間は組合に設置した漏水修理アクアセンターで、日曜や祭日、年末年始等は当番として待機する組合員が交代で修理に当たっている。市民からの要請は年間二千数百件に上るが、組合のこうした活動が、漏水による無駄な水の流失を防ぐとともに、市民の水道料金軽減という効果を挙げている。

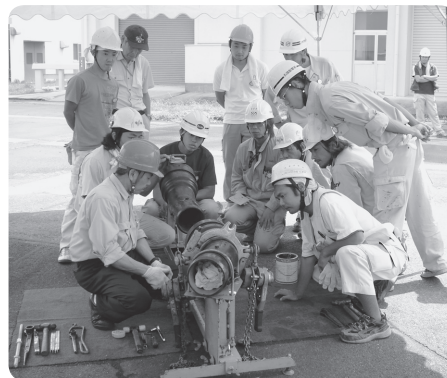
組合員の技術力向上では、前述のトレーニングセンターを活用した配水管技術講習会をはじめ、上下水道工事に従事する際に必要な国家資格取得のための各種講習会を実施。昨年度の下水道排水設備責任技術者試験では、対策講習会の受講者全員が合格を果たし、講習会の効果の高さが見受けられた。



「組合員の資質の向上と親睦はもちろんです。毎年八月に浜松市との共催による「アクアフェスタ」の企画運営を青年部に全面的に任せています。かき氷サービスをはじめ、配管用パイプを使った椅子の製作教室は看板イベントとなりました。夏休みの工作として毎年楽しみにしている子供さんもあるそうです。また今年も、節電対策としてミストシャワーの体験コーナーも設けました。こうした機会を通じて、次代の水道業界を担う彼らにも、浜松市との関係を

**組合員の抛りどころとなる組合でなければ**

組合では後継者の育成にも意を注ぎ、青年部活動を強力に後押しする。



▲真剣な眼差しで聞く配水管技術講習会の受講者

「平成一〇年の規制緩和以降、組合員の仕事量は減少の一途を辿っています。住宅建設を例にしますと、必要な水道工事の約三分の二は指定業者であれば誰でも参入できます。しかし残りの約三分の一は高度な技術が要求されるため、そこに磨きをかけることへの支援こそ組合の大きな役割です。原点に立ち返り、組合が組合員の抛りどころであり続けなければと考えています」と先を見据える。

長い歴史を誇る浜松上下水道協同組合。培われた結束力で事業を展開し、地域の期待にこれからも応えていく。

三輪理事長は「業界を取り巻く環境は厳しい。より強めてほしいと思います」と三輪理事長は若手に期待する。



▲青年部会員がパイプ椅子づくりを丁寧に指導する

**2013年「組合トップセミナー」・「新春賀詞交歓会」のご案内**

静岡県中央会では、新春恒例の行事となりました「組合トップセミナー」・「新春賀詞交歓会」を下記のとおり開催いたします。

新年が大いなる飛躍の年となりますよう、決意を新たに交流の機会として頂ければ幸いです。多くの皆様のご参加をお待ちいたしております。

◇開催日程 平成25年1月16日(水)  
 ■第1部「組合トップセミナー」  
 14:30～ 開会  
 14:50～ 新春講演(基調講演)

■第2部「新春賀詞交歓会」  
 16:30～18:00 交流会

◇会場 ホテルセンチュリー静岡 (JR静岡駅南口徒歩3分)

◇基調講演 テーマ 「2013年 日本経済の展望～地方活性化のために～」  
 講師 萩谷 順 (はぎたに じゅん) 氏  
 法政大学教授/ジャーナリスト

◇参加費 お一人 15,000円

◇お問合せ・お申込み 静岡県中小企業団体中央会 連携組織課 担当:大谷  
 TEL. 054-254-1511  
 FAX. 054-255-0673





## 本当に日本製？

「MADE IN JAPAN」。この文字を見ると「ああ、これは信用出来る品なんだな」と安心してます。同様に日本のメーカーのロゴも安心材料のひとつであったりした訳ですね。

なぜなら、昔は前述のメーカー品は日本製であったから。それが今や製品は他国製。クオリティも落ちたように感じるのは私だけでしょうか？

現在信用を勝ち取っているこれらのメーカーは、昔の功績に頼り、開発能力まで落ちたような気がしてなりません。日本は技術立国であるのは明白ですから、肝心の「技術」が無くては将来が心配です。コストばかりに目を向けず、高付加価値の製品を安売りせず、適正価格で販売しなければ生き残りは難しいと最近感じています。

中小企業も同じこと。自社の「売り」を把握し積極的に利益につなげる方法を考えられるかが、今後生き残るための鍵なのではないかと感じました。



静岡県東部青年中央会  
理事  
**今泉 栄**  
有限会社今泉製作所

## 編集室 便り

▼あけましておめでとうございます。今回も誌上年賀交換に多数のお申し込みをいただき、ありがとうございました。

さて、今年は“巳年”。巳の字について漢和辞典で調べたところ、頭と体のでき始めた胎児を描いた象形文字から由来しているとのこと。十二支で巳は6番目に当たり、偶然ではありますが、植物の種子ができ始める時期である6月とも数字の順番で一致します。

また、「漢書 律曆志」にも、巳は「草木の成長が極限に達し、次の生命が作られる時期を表わす」と記されているそうです。

こうして見ますと、今年はターニングポイントとなるのではないのでしょうか。低迷する状況から一刻も早く抜け出し、中小企業と組合を取り巻く景況が好転するようにと願うばかりです。私たちも、読者の皆様に役立てていただける情報をより多く届けるべく、頑張っております。

今年が皆様にとりまして良い一年となりますように。そして、本誌をどうぞよろしくお願いたします。(中村)

▼昨年末、趣味の「インディアカ」で県予選を4位で通過。コートの中で、4人が1つの羽を落とさないように繋げるこのスポーツは、思った以上に面白い。単に、私が団体競技好きでもあるが、コートに立ち「集中」する瞬間、何となく仲間との「絆」を感じ、実力以上の力を発揮できるので!?ハマってしまった。

始めた当時は、運動不足解消のインディアカだった。それがいつしか「大好きなインディアカ」に変わり、今では生活の一部となりつつある。いつしか変化した気持ち。好きだと言えることがあって幸せだと思う。

時々、自分は最初から「応え」をわかっていて、選択したのかな?そう思う出来事がある。無意識にそう仕向けているのかもしれないけれど?今後、正しい選択をするためにも自分を見つけるための「余裕」が必要だ。

(伊藤嘉)



## 中小企業静岡1月号 (通巻710号)

- 発行人 / 静岡県中小企業団体中央会 〒420-0853 静岡市葵区追手町44-1 TEL / 054-254-1511 FAX / 054-255-0673
  - 東部事務所 〒410-0881 沼津市八幡町7番1号 TEL / 055-963-4511 FAX / 055-963-8307
  - 西部事務所 〒430-0929 浜松市中区中央1丁目17-19 TEL / 053-453-2195 FAX / 053-453-2198
  - 中央会ホームページ <http://www.siz-sba.or.jp/> ● E-mailアドレス [joho-kikaku@siz-sba.or.jp](mailto:joho-kikaku@siz-sba.or.jp)
- 皆様のご意見をお待ちしております。(TEL、FAX等でもお受け致します。)

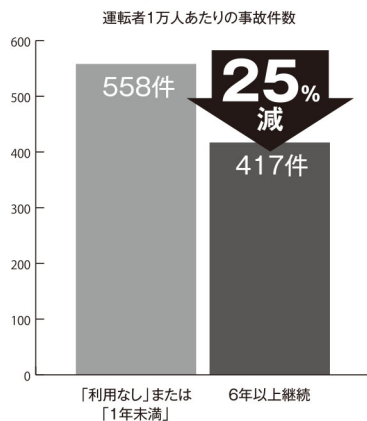
# 運転記録証明書を有効活用しましょう!

事業所全体の事故・違反の増減の把握、運転者に対する個別指導や安全運転教育などの資料として有効です!!

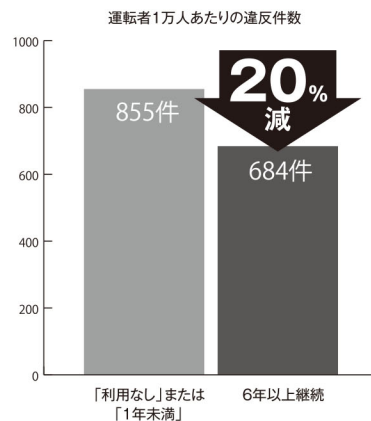
102-0084 東京都千代田区二番町3番地	整理番号 60001-1
安全 太郎 殿	みほん
運転記録証明書	
氏名	日本 次郎
生年月日	昭和 25 年 1 月 10 日生
免許証番号	3[0]2[3]4[5]6[7]8[9]0[0]
行政処分の前歴	1回 累積点数 3点
年月日	内容 点数
平成22年 9月10日	安全運転義務違反(軽傷事故) 8点
平成22年10月15日	安全運転義務違反(軽傷事故) **
平成23年 4月1日	信号無視(赤色等) 2点
平成24年 3月15日	速度違反(20以上25未満)推定 1点
	以下余白
備考	
平成 24 年 4 月 1 日 現在の過去 3 年間の記録は、上記のとおりであることを証明します。平成 24 年 4 月 1 日	
自動車安全運転センター 事務所長 印	

## 運転記録証明書を活用し、安全運転管理。

### 【事故防止効果】

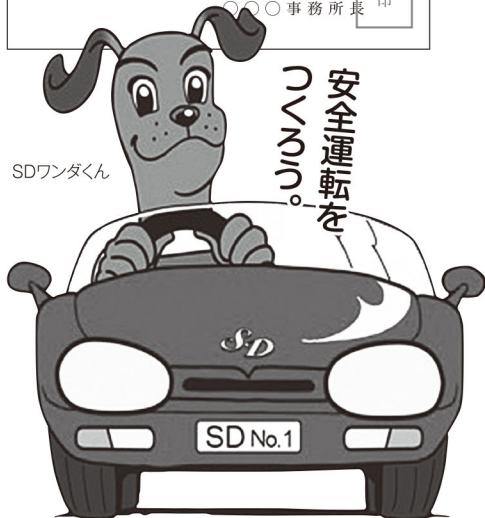


### 【違反防止効果】



事業所内の安全意識が向上し、交通事故や違反の減少に期待できます。これにより保険料の節約、事故処理経費の削減など様々な効果を認めています。

※コンサル会社による2007年度調査結果



# 継続的な活用がより高い効果を生み出します!

お気軽にご相談下さい。自動車安全運転センター 静岡県事務所  
〒420-0949 静岡市葵区与一6丁目16番1号(静岡県警察中部運転免許センター内) TEL.054(252)3191 FAX.054(255)3587

# つもる話は アフター ファイブに。

仕事帰りにオハハロと。  
アホなチャット。



働く人に便利な2つの「相談会」が、  
ますます利用しやすくなりました。

## 《ろうきん》全店OPEN! 水曜よりみち相談会

17:00~19:00

毎週水曜日 夕方 **予約優先**<sup>※1</sup>

県内《ろうきん》の全営業店で開催中!

### ローンのこと、お金のこと。 ご相談内容がひろがりました。

住宅ローンなど、各種ローンのご相談はもちろん、  
預金や個人向け国債、投資信託の  
ご相談もお取り扱いします。  
お金のことなら何でも幅広くご相談ください。

※個人向け国債、投資信託のご相談は予約制となります。

※1 ご予約のない場合、混雑状況により当日のご相談をお受けできないこともありますので予めご了承ください。  
※ いずれの相談会も、一部開催しない日がございます。

《ろうきん》が初めての方も大歓迎。ぜひお近くの《ろうきん》へ。

お近くの《ろうきん》はこちらから!

モバイル版に  
アクセス!



静岡県労働金庫

# はずむ話は デイ タイムに。

家族一替りかえり。  
休日もおやすみ。

## 日曜のんびり相談会

9:00~12:00 13:00~16:00

毎週日曜日 **予約制**

県内《ろうきん》のローンセンターで開催中!

### 週末はご家族で。 3ローンセンターでは 土日も相談OK。

お客様の声にお応えして土日も相談会を開催。

土曜日  
開催店

- ◎浜松中央ローンセンター
- ◎静岡中央ローンセンター
- ◎富士ローンセンター

お問い合わせ  
ご予約は

ビボバ de ろうきん 携帯電話からでもOK!

フリーダイヤル 平日 9:00~18:00

**0120-609-123**

インターネットホームページ

<http://shizuoka.rokin.or.jp>