

# 中小静岡 企業財閥

MAY 5 No.702

## ■ 特集

平成23年度

## 静岡県の組合設立白書

### ■ クローズアップインタビュー

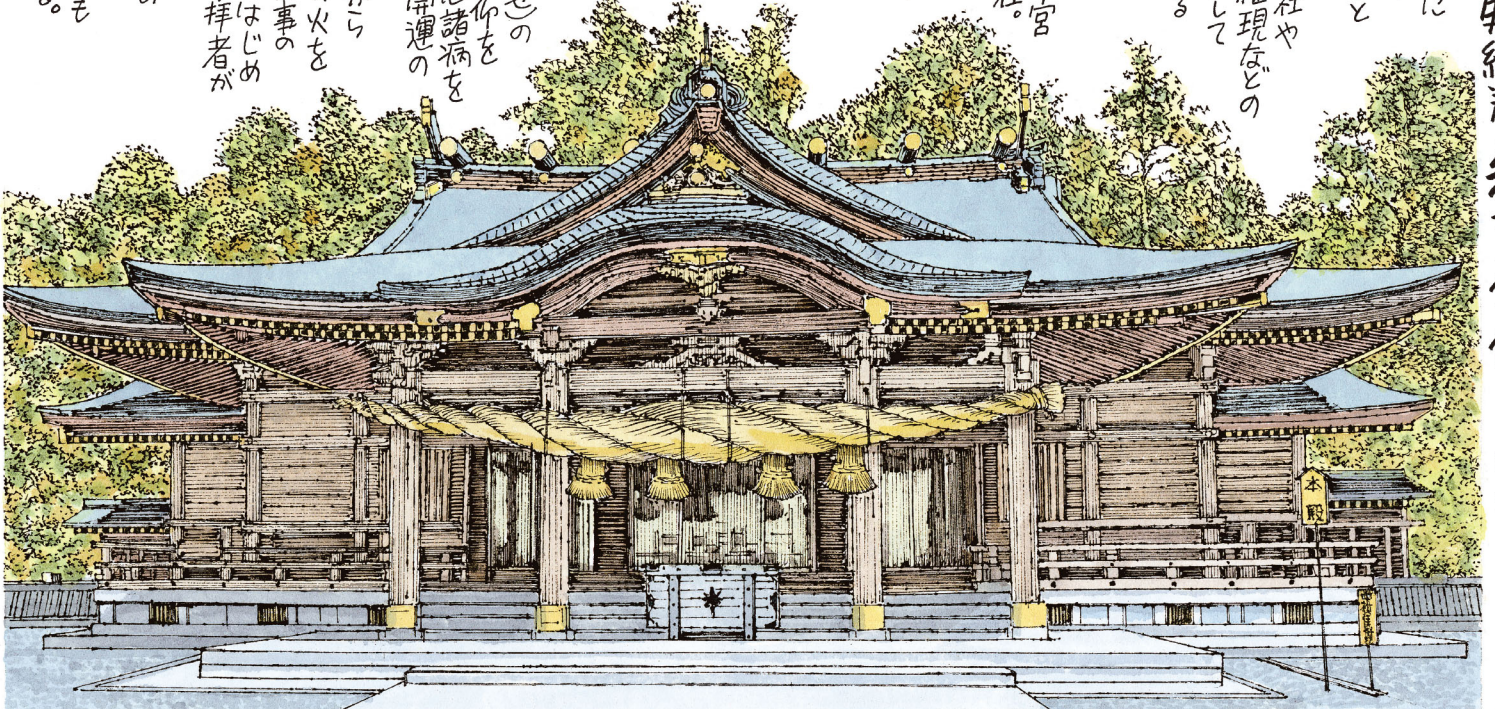
あさぎりフードパーク協同組合  
箕 功 理事長

### ■ シリーズ「くみあい百景」

沼津上本通り商店街振興組合

日本各地に2000近く存在すると言われる秋葉神社や秋葉大権現などの総本宮として崇敬される浜松市天竜区春野町の秋葉山本宮秋葉神社。創建は730年以上の前の和銅2年(781年)。(2011年)赤石山脈の最南端天竜川の上流に位置する。標高866m。現在も火防(ひがせ)の神として信仰を集め諸厄諸病を除く火防開運の神として全国各地から消防などの火をとり扱う仕事の関係者をはじめ多くの参拝者が訪れる。山頂からの眺望は東海一とも言われる。

しずおか歴史絵巻 秋葉信仰と秋葉山



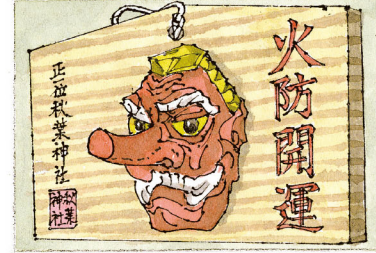
▲ 秋葉の火まつり(毎年2月16日) 三人の神職により、弓の舞、傘の舞、火の舞の三舞が舞われる。



▲ 秋葉神社神門(隨身門) 文化9(1812)年、諷言三郎の作と伝える精巧な彫刻が施されている。



▲ 本朝名所遠州秋葉山 歌川広重の浮世絵(天保年間作)に登場する秋葉山



▲ 火防開運のお守り札 秋葉山の守護神である天狗のお守り札は人気が高い。





●インターネットでもご覧いただけます

中央会静岡 検索

↓  
トップページ右上の  
「今月の中小企業静岡」をクリック!

<http://www.siz-sba.or.jp/library/chusho-kigyo/1205/index.html>

## 目次

## INDEX

特集	平成23年度 静岡県の組合設立白書		2
クローズアップ インタビュー	地域の食文化を富士の麓から発信 和を以って組合員を束ねる あさぎりフードパーク協同組合 簗 功 理事長		9
Business Report	富士山麓に食の工房団地— “あさぎりフードパーク”オープン ほか		12
全国の 先進組合紹介	プロ集団の力で 大震災からの迅速な復旧を果たす 協同組合八戸中央建設業協会		14
景況ウォッチ	3月の情報連絡員月次景況調査より		16
ネットワーク	びわ湖環境ビジネスメッセ2012出展のご案内 ほか		20
シリーズ 「くみあい百景」	地域に親しみと優しさを 昔ながらの商店街でありたい 沼津上本通り商店街振興組合		22
読者プラザ	静岡県東部青年中央会 名倉 和広		24

# 特集

## 平成23年度 静岡県の組合設立白書 全新設組合の概要とその目的

平成23年度に県内で設立認可を受けた組合は、前年度の13組合を若干下回る11組合であった。少人数、少額出資による設立傾向は相変わらず続き、一組合平均の出資総額は81.6万円と、過去最少であった前年度の127万円を大きく更新した。設立目的（主要事業）では、共同受注事業が4組合で最も多く、前年度の5組合とほぼ同数。地域振興や企業の海外展開支援を目的とした設立も目立った。

### 少人数、少額出資による設立が定着

平成二三年度中に静岡県内で設立の認可を受けた組合は一一組合。全国的な組合設立件数の低迷傾向を反映してか、本県では前年度（二二年度）を若干下回る設立数となった（図表①）。

ここ数年ですっかり定着した少人数による設立。二三年度もその傾向は続き、組合員数がヒトケタ台の設立は全体の六割強の七組合。一組合平均の組合員数は八六人であった（図表②③）。

一組合平均の出資総額は八一・六万円で、最高出資総額組合は一六〇万円。ともに前年度（平均一二七万円、最高額二九〇万円）をさらに下回り、データが残る昭和四三年以降の最少値を更新した（図表④⑤）。

組合員一人あたりの払込出資金額は九五千円と、過去最少だった二二年度（七九千円）に次ぐ金額となり、出資少額化の流れは変わっていない。

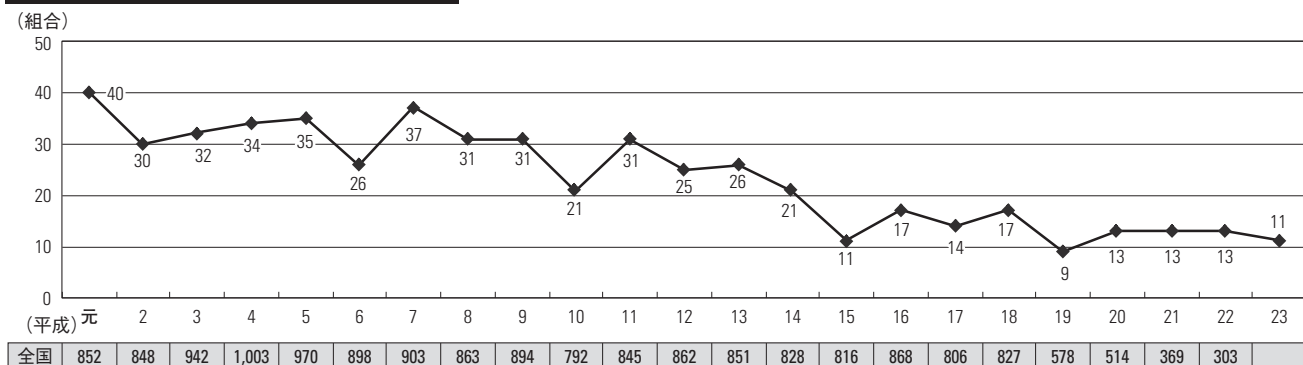
### 共同受注で新たな需要を開拓する

設立目的（主要事業）では、共同受注事業が四組合で最も多く、前年度の五組合とほぼ同数であった（図表⑥）。

愛鷹カイズン協同組合は沼津市と駿東郡長泉町のワイヤーハーネス製造業者四社が設立。自動車用組電線などの生産量が減少する中、各社のノウハウを集結することで、

図表①

組合設立件数の推移(平成元年以降)



全国数値は全国中央会の集計による  
平成23年度は未集計



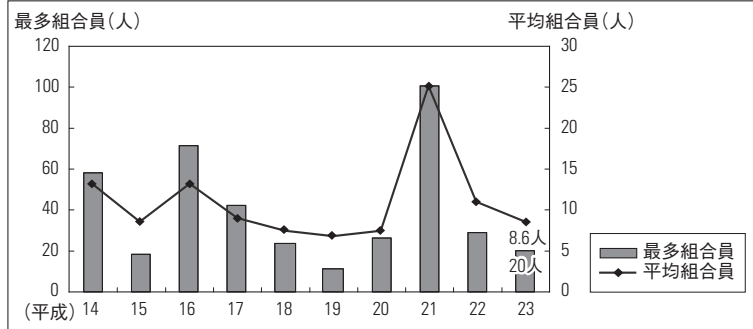
平成23年度 静岡県の組合設立白書

**組合員数** 組合員数10人以下が全体の6割強を占める

図表② 組合員数の推移

年度(平成)	14	15	16	17	18	19	20	21	22	23
4人	5	3	5	4	4	3	6	3	2	5
5人～10人	8	5	7	8	11	5	5	5	7	3
11人～15人	4	0	1	1	0	1	1	1	1	0
16人～20人	1	3	1	0	1	0	0	0	1	3
21人～50人	2	0	2	1	1	0	1	1	2	0
51人～	1	0	1	0	0	0	0	3	0	0
計	21	11	17	14	17	9	13	13	13	11

図表③ 一組合あたりの平均組合員数と最多組合員の推移

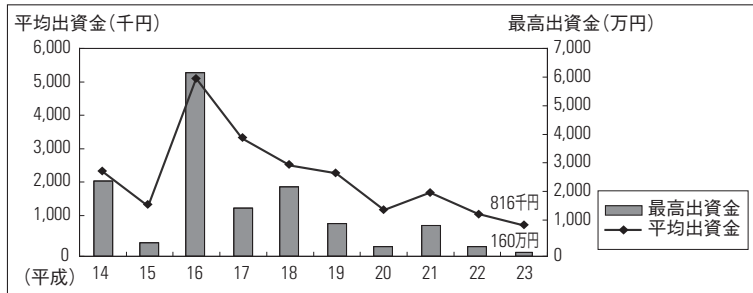


**出資金** 一組合平均出資額は81.6万円。過去最少を更新した

図表④ 出資金の推移(金額単位:万円)

年度(平成)	14	15	16	17	18	19	20	21	22	23
100未満	0	0	0	0	2	0	5	2	5	7
100	7	5	7	3	7	4	3	5	3	2
101～200	8	4	6	4	4	1	2	3	2	2
201～300	2	0	1	0	0	2	3	1	3	0
301～500	2	2	1	1	2	0	0	0	0	0
501～	2	0	2	6	2	2	0	2	0	0
計	21	11	17	14	17	9	13	13	13	11

図表⑤ 一組合あたりの平均出資金と最高出資額組合の推移



**組合主要事業の変遷** 共同受注事業が4組合で最も多く、前年度の5組合とほぼ同数

図表⑥ 過去10年間の組合主要事業の推移

年度(平成)	14	15	16	17	18	19	20	21	22	23
共同受注	9	3	4	5	8	—	5	1	5	4
研究開発	—	—	1	—	—	—	—	—	—	—
共同販売	—	—	1	1	3	1	1	—	1	2
共同購買・斡旋	3	1	2	2	—	4	4	2	3	1
共同生産・加工	—	2	2	2	1	—	—	1	—	—
共同宣伝	—	—	—	—	—	—	—	4	—	—
人材派遣	—	—	—	2	2	—	—	—	—	—
共同処理(残土、廃棄物)	1	—	—	—	—	1	—	—	—	—
共同施設の維持・管理	—	1	1	1	1	1	—	2	1	—
外国人研修生共同受入れ	1	—	—	—	—	—	—	—	—	—
企業組合	4	4	5	1	2	1	2	1	2	2
その他	3	—	1	—	—	1	1	2	1	2
計	21	11	17	14	17	9	13	13	13	11

従来品以外の受注も目指す。さらに、ホームページを開設し、機会の拡大に意を注ぐ。駿東郡清水町を中心とした県東部地域で建設関連業に携わる八社が結束した清水町建設事業協同組合も、土木や舗装など各種工事の共同受注やあっせんを実施。大型物件の受注に向けて、組合での建設業許可の取得も予定している。

中小企業の海外展開や事業継続計画を支援する事業を共同受注する動きも目立つ。

浜松語学サポート協同組合は、浜松市や袋井市の通訳業、通訳業の四人が組織化。通訳・通訳業務をはじめ、語学セミナーの

開催を通して、企業の海外進出や市場開拓を支援するとともに、組合員のビジネスチャンスの拡大を図る。

浜松市、袋井市の技術コンサルタント、ソフトウェア開発業、運送業、税理士事務所等の四社が立ち上げたのがBCM技術開発推進事業協同組合。組合員のノウハウを集約、事業継続計画の導入や見直しに関する業務を組合で一括して受注し、配分する。

地元の特産品を活用し、地域の振興や拠点づくりを担おうと、ふたつの企業組合が立ち上がった。

企業組合柿田川ナチュラル・ビレッジ

は、駿東郡清水町のバラ園を核とした郊外型モールド「ナチュラル・ビレッジ」のメンバー四名により設立。地域の食材と名水で作るカレーの移動販売を主体に、季節に合わせたイベントやカルチャー教室を開催する。

掛川市の山あいに位置する原田地区の住民が、地域の活性化を目的に設立した「こがみそ原田企業組合」。閉園した幼稚園を福祉と振興の拠点として活用するとともに、調理場を併設し、伝統ある味噌と万能たれの製造、販売を通じて、まちおこしと住民の絆のさらなる強化を図る。

## 販路の拡大や効率化、合理化を共同で

組合員が扱う製品を共同で販売することにより、販路の拡大を目指す動きも目立つ。

賀茂木材協同組合は、賀茂地区の木材関連業者一六社が任意組合を母体に法人化。組合員が加工した建築用資材の共同販売が事業の柱である。さらに、公共物件にも参加することで、販路拡大を図る。

静岡県知事認定の農家と農業法人による任意組織の構成員で立ち上げた富士の国農家直販協同組合。東名・新東名高速道路のサービスエリアでこだわりの農水産物を直接消費者に販売し、“地産多消”を実現する。作業の効率化や経営の合理化に組合組織を利用する動きも活発だ。

静岡専門工事業受発注管理協同組合は、鉄骨・鉄筋工事業者四社が、工事の受発注情報の円滑な処理を目的に組織化。組合独自のシステムを活用し、受発注情報の幹旋により組合員の作業の効率化を図る。

水産食料品製造業者と関連企業で設立した静岡水産事業協同組合。消耗品の共同購入と、組合員の労務管理を組合で行い、各社の負担とコスト軽減を目指す。

東海事業協同組合は、海外への展開を目指す浜松市内の異業種一〇社が設立。組合に相談窓口を設け、進出予定先の情報収集や専門家による助言を通して組合員を支援する。

23年度全新設組合

## プロフィール

PROFILE

※設立認可順。内容は認可時点のものです。

## 清水町建設事業協同組合

組合員は駿東郡清水町と長泉町、沼津市において土木工事業、舗装工事業に携わる八社。

地方の中小建設関連業者は、民間の建設物件や公共工事の減少に加え、大手建設業者の参入による激しい競争などから、従来獲得していた物件の受注確保が年々困難となっている。

このような状況の中、任意組織である清水町建設業協会を母体に、構成員が生き残りをかけて設立したのが当組合である。

共同事業の柱は、官公庁や大手業者からの各種工事の共同受注とあっせん。組合として一般建設業許可を取得する予定だ。

また、スケールメリットを活かして、組合員が必要とする建設用資材を組合で一括購入。安価で供給することにより、組合員の経営基盤の強化を図っていく所存である。



■所在地:駿東郡清水町 ■組合員:8人 ■出資金:800千円  
■理事長:岩崎正治 ■設立認可日:平成23年8月31日  
■認可行政庁:静岡県  
■主な事業:建設工事の共同受注及びあっせん、建設資材の共同購入

## そごがみそ原田企業組合

掛川市の山あいに位置する原田地区の住民が主体となり、閉園した幼稚園をデイサービスや学童保育、地域交流の拠点として活用することを計画。

しかし、運営コストに区費を充てることは厳しく、それならば、味噌を製造、販売し、その収益金で賄おうと住民有志が決意。賛同者を募って当組合を設立した。

組合では、旧原田幼稚園に調理スペースを設置。組合員が長年にわたって培ったノウハウを、他の組合員に伝授しながら味噌づくりを行う。

原田地区の味噌は、地場の大豆と薪を使い、昔ながらのかまどでじっくりと煮込んで仕上げるのが特徴で、評判も上々。組合は、味噌と手作り万能たれの製造と販売を通じて、地域の振興と社会貢献に寄与していく考えだ。



■所在地:掛川市 ■組合員:16人 ■出資金:800千円  
■理事長:草賀章吉 ■設立認可日:平成23年9月14日  
■認可行政庁:掛川市  
■主な事業:農産加工品の製造及び販売、農産加工品製造体験教室の企画及び運営



### 東海事業協同組合

大手メーカーの海外シフトの進展に伴い、国内における受注機会の減少など業績低迷の危機に晒されている中小企業は少なくない。生き残りをかけて海外進出を模索する企業も増えているが、商習慣の違いや資金調達など、乗り越えるべき課題も多く抱えている。

これらの課題を解決して海外展開を図ることを目的に、浜松市内の異業種一〇社が、互いのネットワークを活用し組織化。

海外進出などに関する相談窓口を組合に設け、用地や現地の行政手続きについての情報収集をはじめ、専門家による助言や現地への同行調査により組合員を支援する。

さらには、組合員が必要とする資材などを共同購入することで仕入れコストの低減を図るほか、工作機械など余剰設備の海外への売却を組合で仲介。組合員単独では難しい輸出などの国際化業務を展開する。



■所在地:浜松市 ■組合員:10人 ■出資金:500千円  
■理事長:増田弘憲 ■設立認可日:平成23年11月1日  
■認可行政庁:浜松市  
■主な事業:資材及び副資材の共同購入、海外展開に関する経営指導

### 愛鷹カイゼン協同組合

低迷する景気に加えて、急激な円高は自動車産業に大きな影響を与え、自動車用組電線(ワイヤーハーネス)や生産設備用のハーネスは、年々生産量が減少している。

こうした状況に対応するため、沼津市や駿東郡長泉町のワイヤーハーネス製造業者四社が、受注量の確保を目的に設立したのが当組合である。

主要な事業は、大手電線メーカーからのワイヤーハーネス製造業務の共同受注。各社のノウハウを集結することで、従来品以外の受注も目指す。加えて、受注の窓口とするためインターネットのホームページを開設し、機会の拡大を図る。

また、日常業務で使用する備品などの共同購入を通じたコスト削減など、組織化のメリットをフルに活かした事業を展開。組合員の経営力向上にも寄与していく。



■所在地:沼津市 ■組合員:4人 ■出資金:1,000千円  
■理事長:鈴木高久 ■設立認可日:平成23年11月21日  
■認可行政庁:沼津市  
■主な事業:ワイヤーハーネス製造業務の共同受注、備品・消耗品等の共同購入

### 企業組合柿田川ナチュラル・ビレッジ

駿東郡清水町のバラ園を核とした五店舗が集積する郊外型モール「ナチュラル・ビレッジ」がその前身。

自然・共生・健康・手作り・文化をテーマに掲げ、各店舗がこだわりを持った商品やサービスを提供。メンバーは、共同して新たな事業分野に挑戦するため、設立を決意した。

組合では、フルーツやたまねぎといった地元の特産品を材料に、柿田川の名水で煮込んだ「柿田川湧水カレー」の移動販売を展開。このほか、組合の施設を活用して、四季折々のイベントやカルチャー教室をはじめ、地域の農業者との連携による収穫祭を開催する予定である。

さらには、体験型観光事業として、會員制の農作業体験を年間通して実施。農業への理解を深めてもらう考えだ。



■所在地:三島市 ■組合員:4人 ■出資金:200千円  
■理事長:杉山博一 ■設立認可日:平成24年2月14日  
■認可行政庁:三島市  
■主な事業:特産品の開発及び販売、イベント及びカルチャー教室等の開催

## 浜松語学サポート協同組合

組合員は、浜松市を中心とする県西部地域で通訳・翻訳業を行う語学の専門家四名。企業の海外への進出や市場の開拓が進展するなか、現地の言語に関する業務のワンストップサービスを図ろうと組合を立ち上げた。

語学に精通し、海外の商習慣や文化に明るい組合員のスキルを組合に集約。通訳・翻訳業務をはじめ、企業や教育機関などを対象とした語学セミナーの受注を通して、企業の海外展開や生徒の語学力の向上を支援するとともに、組合員のビジネスチャンス拡大を図る。

また、教育情報事業を通じ、組合員の資質の向上に組合を挙げて取り組むほか、組合員が日常業務において必要とする事務用品や消耗品を共同購入することで、組合員の経営コスト削減にも寄与する。



■所在地:浜松市 ■組合員:4人 ■出資金:800千円  
■理事長:高橋 仁 ■設立認可日:平成24年3月1日  
■認可行政庁:浜松市  
■主な事業:通訳・翻訳業務並びに語学セミナー開催業務の共同受注

## 賀茂木材協同組合

古くから伊豆の豊かな山林を活かし、木材関連業が盛んな賀茂地区。産出される原木は高い品質を誇っている。

しかし、廉価な木材の輸入や木造住宅の着工件数の伸び悩みなどから、地区内の木材関連業者は次第に減少していった。

このような状況を打開すべく、長年任意組織として活動してきた賀茂木材組合を母体に法人化に踏み切ったのが当組合である。事業の柱となるのは、資材の共同購入と製材品の共同販売。地元産の良質な原木を組合で購入して組合員に供給する。組合員は原木を建築用資材に加工。その資材を組合が一括で購入し、建築業者に販売するという事業の流れである。

組合では、共同事業の実施を通じて伊豆地域の木材の普及を図ることで、さらなる販路の拡大を目指している。



■所在地:賀茂郡東伊豆町 ■組合員:16人 ■出資金:1,600千円  
■理事長:鈴木和俊 ■設立認可日:平成24年3月9日  
■認可行政庁:静岡県  
■主な事業:製材品の共同販売、原木の共同購入

## BCM技術開発推進事業協同組合

東日本大震災以降、従来ある事業継続計画の見直しや新規導入のニーズが増大。応えるには高度な専門知識や様々な技術を兼ね備えた専門家による支援が必要となるが、体制が充実しているとは言い難い。

こうした中、浜松市、袋井市の技術コンサルタント事務所、ソフトウェア開発業、運送業、税理士事務所の四社がノウハウを融合させ、企業の支援を図ることを目的に当組合を設立した。"BCM"とは、Business Continuity Management(事業継続マネジメント)の略称である。

組合では、企業の事業継続計画の策定や再検討を支援する業務の共同受注を柱に、組合事業と組合員を広くPRする共同宣伝を展開。加えて、教育情報事業を通じ、組合員の事業知識や技術の向上、経営の合理化を図る。



■所在地:浜松市 ■組合員:4人 ■出資金:480千円  
■理事長:小川直人 ■設立認可日:平成24年3月12日  
■認可行政庁:浜松市  
■主な事業:BCM支援業務の共同受注、共同宣伝



### 静岡水産事業協同組合

高知県に本社を置く水産食料品製造業者と藤枝市内に所在するその関連企業四社が、経営の合理化と人材確保への取り組みを共同で行おうと結束。

組合員が必要とする事務用品や作業服などの消耗品を共同で購入し、仕入れ単価の低減を目指す。

また、給与計算などの労務管理を一括して組合で実施することで、組合員の事務負担の軽減とコストの圧縮を図る。

将来的には、外国人技能実習生を組合で受け入れる事業を予定していることから、その準備として、実習生の送り出し元となる各国に伺い、現地での調査研究を行う。

併せて、技能実習制度の内容及、法的知識の修得を図ることを目的に講習会を開催。組合員の受け入れ態勢の整備を支援していく。



■所在地:藤枝市 ■組合員:5人 ■出資金:1,000千円  
■理事長:山崎桃世 ■設立認可日:平成24年3月19日  
■認可行政庁:藤枝市  
■主な事業:消耗品の共同購入、共同労務管理

### 富士の国農家直販協同組合

静岡県知事が認定する三五〇軒余りの農家と農業法人一〇〇社の中から、消費者に接しながら販売を試みたいという農業者で構成される「富士の国農家直販研究会」が前身。同研究会では、安全で質の高い農水産物を、東名高速道路のサービスエリアにおいて直接消費者に販売してきた。

今回、新たに開通する新東名高速道路のサービスエリアでの催事販売を計画。高速道路管理会社からの要請もあり、法人化に踏み切ったものである。

組合では、こだわりのある農水産物を消費者に提供することで、「地産地消」さらには高速道路という広域な商圏での流通・販売による「地産多消」を目指す。

さらに、共同宣伝事業の実施を通じて、組合の知名度向上と売上の増加、販路の拡大を図っていく予定だ。



■所在地:富士宮市 ■組合員:20人 ■出資金:600千円  
■理事長:青木善明 ■設立認可日:平成24年3月26日  
■認可行政庁:富士宮市  
■主な事業:農水産物商品の共同販売、共同宣伝、副資材の共同購入

### 静岡専門工事業受発注管理協同組合

鉄骨・鉄筋工事といった専門工事では一定のボリュームで工事が進まず、作業量の多い時期が必ず生じる。そのため同業者に工事の再発注を行い、受けた側が支援に回ることが業界で慣習化していた。しかし発注手続には手間が多く、職長と呼ばれる管理者は発注先確保のため常に電話で連絡し、現場作業ができない状況にあった。

こうした中、県内の鉄骨・鉄筋工事業者四社が、受発注情報を円滑に処理することを目的に組織化。

組合では、メンバーが開発したシステムを活用し、組合員間での受発注情報を幹旋。組合員の職長は、情報のやり取りをパソコンや携帯電話の画面上で行うことで時間的な余裕ができ、現場での作業が可能となる。

なお、組合主催による研修会を開催し、システムのスムーズな運用を図っていく。



■所在地:沼津市 ■組合員:4人 ■出資金:1,200千円  
■理事長:加藤礼子 ■設立認可日:平成24年3月29日  
■認可行政庁:沼津市  
■主な事業:鉄骨・鉄筋工事に関する受発注情報の幹旋事業

## 静岡労働局からのお知らせ

### 平成24年度 各ハローワークで下記のとおり学卒求人説明会を開催いたします

安定所名	電話番号	開催日時		会場
ハローワーク下田	0558-22-0288	6月 7日(木)	13:30~15:00	道の駅 開国下田みなと 会議室3
ハローワーク三島	055-980-1300	6月 7日(木)	13:30~15:00	ブケ東海三島 2階ラベンダー
ハローワーク伊東	0557-37-2605	6月 12日(火)	14:00~16:00	伊東市観光会館 第2会議室
ハローワーク沼津 (ハローワーク御殿場)	055-931-0145 (0550-82-0540)	6月 5日(火)	13:20~16:20	協同組合沼津卸商社センター展示場
ハローワーク富士	0545-51-2151	6月 4日(月)	12:30~17:30	富士市文化会館 ロゼシアター 小ホール
ハローワーク富士宮	0544-26-3128	5月 30日(水)	13:30~15:00	クリスタルホールパテオン サファイア
ハローワーク静岡	054-238-8609	6月 5日(火)	13:00~14:20	グランシップ 11階 会議ホール 風
ハローワーク清水	054-351-8609			
ハローワーク焼津	054-628-5155	6月 6日(水)	10:30~12:00	焼津市文化センター 小ホール
ハローワーク島田 (ハローワーク榛原)	0547-36-8609 (0548-22-0148)	6月 5日(火) 6月 8日(金) 6月 12日(火)	13:30~15:00	ハローワーク島田 2階会議室
ハローワーク掛川	0537-22-4185	5月 30日(水)	14:00~15:30	掛川市生涯学習センター 第4会議室
ハローワーク磐田	0538-21-3662	5月 25日(金)	14:00~16:00	磐田市文化振興センター 2階大会議室
ハローワーク浜松 (ハローワーク細江) (ハローワーク浜北)	053-457-5160 (053-522-0165) (053-584-2233)	5月 28日(月)	13:00~17:00	浜松市総合産業展示館 (1号ホール)
		5月 29日(火)	13:00~17:00	可美公園総合センター (ホール)

※参加申し込み等、詳細につきましては、各ハローワークまたは、  
静岡労働局 職業安定部 職業安定課Tel 0 5 4 - 2 7 1 - 9 9 6 8 へお問い合わせください。

## 平成24年度の雇用保険料率 前年度より引き下げました。

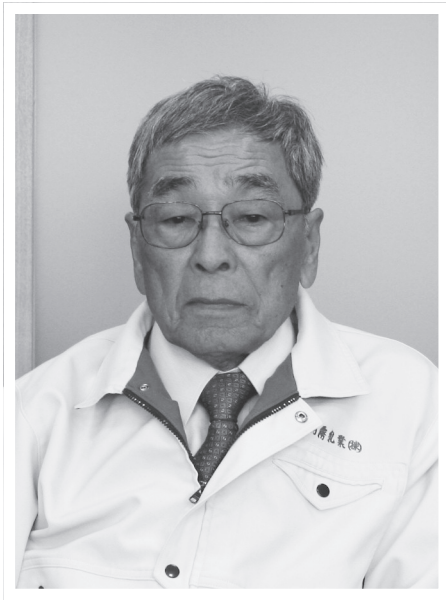
平成24年4月1日から平成25年3月31日までの雇用保険料率は、次のとおりです。

(平成24年度 雇用保険料率表)

負担者 事業の種類	① 労働者負担 (失業等給付の 保険料率のみ)	② 事業主負担	①+② 雇用保険料率		
			失業等給付の 保険料率	雇用保険二事業の 保険料率	
一般の事業	5/1000	8.5/1000	5/1000	3.5/1000	13.5/1000
農林水産 清酒製造の事業	6/1000	9.5/1000	6/1000	3.5/1000	15.5/1000
建設の事業	6/1000	10.5/1000	6/1000	4.5/1000	16.5/1000

※詳細につきましては、静岡労働局 総務部 労働保険徴収課Tel 0 5 4 - 2 5 4 - 6 3 1 6 へ  
お問い合わせください。





# 地域の食文化を 富士の麓から発信 和を以って 組合員を束ねる

あさぎりフードパーク協同組合  
箕 功 理事長

**富** 士山の西麓に広がる朝霧高原を南北に走る国道一三九号線。沿線に位置する道の駅朝霧高原は、雄大な富士山を一目見ようと多くの観光客で賑わう人気のスポットである。その隣接地に、富士宮市内の食品関連業六社による「見学のできる食の工房団地」として先月オープンした。

「標高九〇〇mの朝霧高原は空気が澄んでいて大気中の細菌が少ない、食品製造にとっては理想の地。そこで仕事ができる嬉しさと、これからの正念場という身の引き締まる気持ちが入り混じります」。

最高の環境で製品づくりに没頭できる期待感、そして理事長として団地運営の舵取りを担う重責が伝わる。

食品団地の形成は、平成一五年、隣接地の地主から相談があったことがきっかけ。

「その土地を新興宗教が購入する話を持ち上がりましてね。それまでも富士山周辺では同じ様なことがあり、地主も戦々恐々としていて。それならば、我々が何とかしようということになりました」。

検討を重ねた結果、購入を決意したのである。

「土地の活用を、地元組合の会合で同席した中央会の職員に相談したところ、高度化資金の活用を勧められて。土地を購入した全員が食品に関係する企業のオーナーなので、ぜひ活用

して「見せる食品団地」を作ろうという話が進み」平成二二年に組合を設立。

高度化資金などを利用し、進出面積約五万㎡、総投資額約九億円で念願を果たした。

「道の駅の運営会社と一緒にやってきたメンバーが組合員なので、お互い気心が知れている。六社という規模も丁度良い」と結束力の固さを強調する。

「高度化資金を活用したことで、静岡県や富士宮市の強力な支援を得られた。最初は資金の名前すら知らなかったけど、中央会の人々が懇切丁寧に支援してくれたお陰」。

「自らが実践してきた」うちだけにしかない「ものづくりで、組合員をリードする」。「各社がオンラインワンの商品を作ることがまず第一。お客様には他にない、安心・安全な製品を食べたい。いただきたい。そのためには、作る過程もきちんとお見せしなければ」と気を引き締める。

「広い土地でのんびりと酪農したい」という思いから大学の農学部に進学。卒業後に牛数頭で牧場を始め、一〇年後、頭数が約一〇倍になったのを機に、牛乳の製造販売を開始。今年、創業五〇年の節目を迎える。

「良い商品づくりが私のモットー。良いものを認めて下さるお客様に牛乳を飲んでいただくことが最高の幸せ」との強い信念を持つ。

# 決算関係書類等の提出はお済みですか？

協同組合等では、総会終了後、行政庁に対する決算関係書類の提出が義務付けられています。役員変更届や定款変更認可申請、変更登記申請と合わせ、今一度ご確認下さい。

## 決算関係書類

決算関係書類は、通常総会に提出し、承認を受け、総会終了の日から2週間以内に行政庁に提出することが義務付けられています。

**添付書類**（中小企業等協同組合法（中協法）施行規則第12条、中小企業団体の組織に関する法律（中団法）施行規則第21条）：

- ①事業報告書
- ②財産目録
- ③貸借対照表
- ④損益計算書
- ⑤剰余金の処分または損失の処理の方法を記載した書面
- ⑥上記①～⑤を提出した総会（又は総代会）の議事録（謄本でよい）

**提出部数：**

中部地区組合2部、東西地区組合3部（運輸局所管組合はさらに1部追加）。

## 役員変更届

役員に変更があった場合は、変更のあった日から2週間以内に所管行政庁に届け出ることが定められています。

役員の変更とは、役員の改選をはじめ役員の氏名や住所があった場合、補充があった場合、代表理事の交代、役員の死亡または辞任した場合など役員に関する一切の変更をいいます。

**添付書類**（中協法施行規則第3条、中団法施行規則第1条の8）：

- ①変更した事項を記載した書面（変更前と変更後の対照表）
- ②変更年月日および理由を記載した書面  
（変更理由は、「任期満了に伴う役員選挙が行われたため」、「〇〇理事宅が転居したため」等簡明にその事実を記載します）
- ③役員変更が役員の選挙または選任によった場合には、総会（総代会）と理事会の議事録（謄本でよい）  
※役員の住所や氏名などの変更の場合は、③の議事録は不要です。  
※信用協同組合または火災共済協同組合の常勤役員の選任による変更の場合は、新たに選任された常勤役員の経歴書

**提出部数：**

中部地区組合2部、東西地区組合3部（運輸局所管組合はさらに1部追加）。

## 定款変更認可申請・変更登記申請

定款変更は、行政庁の認可を受けた時点で初めてその効力が発生します。したがって認可日以前に新事業を実施した場合などは定款違反となるので注意が必要です。また登記事項（事業や名称、事務所の所在地等）については認可書到達後、変更登記を要します。

代表理事の変更、事務所移転、名称変更、事業の変更、出資の総口数及び払込済出資総額の変更、定款中の地区の変更、公告方法の変更、出資一口の金額の変更については、変更登記申請が必要となります。

なお、代表理事の変更については、役員改選により同一人が就任した場合も登記手続きが必要となりますのでご注意下さい。



個人のお客さま向け

お申し込み  
受付中

# インターネットバンキングを 始めませんか？



●ご利用いただくためには『商工中金ダイレクト\*』へのお申し込みが必要となります。

\*商工中金ダイレクト：従来のテレホンバンキングに、インターネットバンキング、モバイルバンキングを加えた3つのサービスの総称です。

## インターネットバンキング、モバイルバンキングの主な特徴

- POINT 1** お客さまのパソコン(インターネットバンキング)、携帯電話(モバイルバンキング)でラクラク簡単にお取引いただけます(原則24時間ご利用いただけます)。
- POINT 2** 基本使用料は無料、専用ソフトも不要です。
- POINT 3** 新型定期預金「マイハーベスト」等の定期預金のお預け入れの他、お振込・お振替、残高照会、入金明細照会などがご利用いただけます。

\* インターネットバンキング、モバイルバンキングはシステムメンテナンス等によるサービス利用停止期間がございます。

\* モバイルバンキングでは、定期預金のお預け入れ等一部のサービスはご利用いただけません。

\* 「商工中金ダイレクト」は総合口座をお持ちの個人のお客さま向けのサービスです。債券総合口座通帳をお持ちのお客さまは、総合口座通帳へお切り替えいただく必要があります。また法人、個人事業主の方が事業でご利用する場合は、法人のお客さま向けの「商工中金ビジネスWeb」をご利用ください。

\* 「商工中金ダイレクト」をご利用いただくには、お申し込み手続きが完了し、契約者カードがお手元に届いている必要があります。商工中金ダイレクトのお申し込みをいただいてから契約者カードがお手元に届くまで2週間程度かかる場合がございます。あらかじめご了承ください。

\* ご利用いただくには、インターネットに接続できるパソコン(もしくは携帯電話)とEメールアドレスが必要です。お客さまのパソコンのご利用環境や携帯電話の機種によっては、ご利用いただけない場合もございます(モバイルバンキングをご利用になる場合も、インターネットバンキングによる初期設定が必要となります)。

サービスの概要やご利用いただく上での留意事項につきましては、当金庫ホームページをご覧ください。

お問い合わせ 商工中金ダイレクトバンキングセンター

☎0120-299-233(平日 9:00~19:00) □ <http://www.shokochukin.co.jp/>



人を思う。未来を思う。

商工中金





## 富士山麓に食の工房団地 ”あさぎりフードパーク”オープン

あさぎりフードパーク協同組合

あさぎりフードパーク協同組合（箕功理事長）がかねてから富士宮市根原に建設を進めていた「あさぎりフードパーク」がこのほど完成。四月一日にグランドオープンした。

記念式典で箕功理事長は「食と自然が融合したテーマパークとして、安心かつ安全な食品を提供したい」と抱負を語り、地元を代表して須藤秀忠富士宮市長が「雄大な富士山の麓に新たな観光名所が完成し、大変嬉しく思う」と祝辞を述べた。

フードパークは、標高九〇〇mの富士山西麓に立地。静岡県と山梨県を結ぶ国道一三九号線沿いの

▼広大な土地で食と自然が融合する  
フードパーク



道の駅朝霧高原に隣接し、集客面での相乗効果が期待される。

大人の工場見学など産業観光に注目が集まる中、「食の工房団地」として、組合員六社が製造工程を公開しながら自慢の品を販売。「大自然の中で楽しくおいしい時間を」をテーマに、試飲や試食をはじめ、体験プログラムも提供する。

空を覆うようにそびえる富士山の景観も大きな魅力で、敷地内には広葉樹を植えるなど、周辺の環境に適した工房群に仕上げられた。

組合では「富士山の世界文化遺産登録に向けた動きによって、この地域への注目度は高まっている。子供から大人まで幅広い年代の方々に楽しんでいただきたい」と呼び掛けている。

オープンに合わせて、組合では、四月の一月間にわたり、組合員の製品の展示を、静岡県庁東館二階ロビーに

て行った。

営業時間 九時～一七時  
定休日 年末年始

問い合わせ

あさぎりフードパーク(協)  
〇五四四―二九一五一〇一

## 門前町に芝居小屋シアターが登場

静岡浅間通り商店街振興組合

静岡浅間通り商店街振興組合（岩崎嘉仁理事長）では、地元・静岡浅間神社の廿日会祭（はつかえさ）に合わせて、四月一日から五日に、初めての試みとして期間限定の芝居小屋シアターを開設した。

シアターは昨年末に閉店した呉服店の店舗を活用した、約五〇人収容可能という広さを誇るもの。外装や内装は、静岡市の造形作家、多々良なおきさんの協力を得てにぎやかに装飾し、屋内には多々良さんが作成した神話に由来するディスプレイの展示や出演する大道芸人や市民が交流できるスペースを設けた。

シアターへの入場は無料。期間中、昼の時間帯では、語り部による日本書記や古事記にまつわる神話が巻き絵によって披露され、春休みの親子連れで賑わった。

また毎晩七時からは、静岡



▲工夫を凝らした装飾が懐かしい雰囲気を演出した

県内外の大道芸人が、自慢のパフォーマンスを熱演。五日間で、延べ二三組が交代で登場した。この様子が地元テレビ局の番組で紹介されたこともあり、組合側の予想を超える観客が来場。札止めの日も出るなど、舞台と満員の客席は一体となって楽しいひとときを過ごした。

この他、店舗前や静岡浅間神社周辺の路上では、工夫を凝らしたパフォーマンスショーが催された。岩崎理事長は「かつて、子供た



ちを楽しませた芝居小屋の雰囲気を取り入れることで、訪れて下さる方を楽しませ、廿日会祭を盛り

上げたかった。今後も、機会あるごとにシアターを開きたい」と今回の手応えを語った。

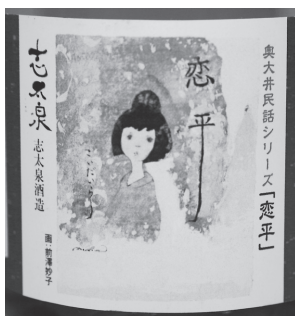
## 奥大井の民話をモチーフにした日本酒と焼酎を発売

寸又峡美女づくりの湯観光事業協同組合

寸又峡美女づくりの湯観光事業協同組合（望月孝之理事長）では、プライベートラベルの日本酒と焼酎「奥大井民話シリーズ」をこのほど発表した。

寸又峡温泉のさらなるイメージアップを図っている組合では、地元につながる民話に着目。静岡県中央会の連携組織活性化支援事業の助成を受けて、昨年からは県内の酒造会社五社と連携し、検討を重ねてきた。

今回発表したのは、日本酒三銘



▶発表された日本酒（手前）と焼酎。奥大井の民話にまつわる絵が描かれている。



柄と焼酎二銘柄。「奥大井への愛着がわく品物に」との思いから、

前澤妙子氏（川根本町出身）、村松秀太郎氏（静岡市清水区出身）に依頼した。日本酒は「弘法水」「白ぎつね」、恋平、焼酎には「てしゃまんく」「悪たればんばあ」にまつわる絵が描かれている。

組合では、

「こうした取り組みを積み上げることで寸又峡という地域ブランドを形づくり、地域の活性化に結びつけたい」と期待を込めた。

五銘柄は、組合員である寸又峡温泉内の宿泊施設や食堂、土産物店にて提供、販売される。

## 国民の期待に応える建設業の担い手に—建設学院で入校式

静岡県建設学院・静岡県重機建設業工業組合

職業訓練法人静岡県建設業能力開発協会（渡邊正義会長）・静岡県建設学院（衣川克郎校長）土木施工科の平成二四年度入校式が四月二日、藤枝市潮の同学院で行われ、訓練生六人が入校した。

「不安の中に飛び込まなければ安心は得られない。失敗を恐れず、に当校で学び、そして自らが行動を起こすことで、社会経験を積んでほしい」と期待した。

続いて渡邊会長は、

「当校で学ぶことで、建設関係の職場に必要な資格が数多く取得でき、新東名の建設現場でも当校の卒業生が活躍している。東日本大震災以降、建設業界への期待もより一層高まってきており、その一翼を担うという自覚を胸に若い力を発揮して欲しい」と激励した。来賓を代表して県重機建設業工業組合の平野博之副理事長が祝辞を述べ、平野副理事長は「各自が企業を引っ張っていくという自覚

を持って、この一年を過ごして欲しい」と門出を祝った。

六人の訓練生は、資格取得や社会貢献などの抱負を力強く述べた。同訓練法人は、現場中堅技能者の養成を目的に昭和五四年に設立。県重機建設業工業組合との連携のもと運営されている。

訓練生は、四月から半年間、学院内で学科と実技訓練を、後半は派遣事業所で現場実習を、それぞれ受けることで、一九を超える資格や免許が取得できる。

事務局を担当する同工業組合の山川安豊専務理事は、

「今後、建設業が果たすべき役割がますます大きくなるなかで、当校の重要性も増してくる。興味のある方や事業所はぜひ連絡頂きたい」と話した。



▲建設業の未来を担う訓練生と来賓ら

# プロ集団の力で 大震災からの 迅速な復旧を果たす

所在地：〒031-0071  
青森県八戸市沼館二丁目27-15  
TEL：0178-41-2333  
FAX：0178-41-2335  
URL：http://www.htk8.jp/  
設立：平成12年12月  
業種：総合工事業、職別工事業、設備工事業

## 災害対策の重要性を説き続けて

八戸地域は海沿いであり、昭和五八年の日本海中部地震などの被害は、住民の記憶に新しいところである。このように身近に災害が起こる恐れがあるため、万一の大規模な震災と、災害が起きた後の復旧に対する備えが必要と考えられていた。

組合では「防災と災害復旧の備えに対しては、地域と現場を知り尽くした地元の建設関連企業による対策が最も迅速で有効である」との考えから、設立当初より、八戸市に対して防災と災害対策の必要性を提言。

八年後の平成二〇年二月に、八戸市と「防災対策等への協力に関する協定」、「災害時における支援協力に関する協定」を締結するに至った。



▲協定締結式での八戸市長と組合理事長（当時）

## 防災と復旧作業で地域に貢献

防災対策としては、組合員がボランティアで高齢者住宅を中心に訪問し、家具等の転倒防止器具の取付けを行っている。対策が必要な住宅のリストは、あらかじめ八戸市内の各町内会と協力して作成した。

取付け作業は、東日本大震災前には一巡することができたため、大きな防災効果があつたと多くの市民から好評を得ている。

一方、災害対策では、東日本大震災の復旧作業が、災害協定締結後の初の活動となった。

震災発生直後の三月一日夕時から、役員が組合事務所へ常駐。八戸市と緊密な連絡を取り合い、その後三日間をかけて市内の被害状況を把握した。一日には、災害協定に基づく八戸市建設部からの道路機能回復の依頼を受け、活動が可能な組合員を招集。現場の調査と作業指示を行い、即座に市内各所で復旧作業に取り掛かった。

その後も、役員が昼間に現場を確認し、夕方の作業終了後は市職員、作業チーム、役員が組合事務所を集まり、翌日以降の作業を確認するということが、連日繰り返して行われた。

組合のこうした活動は、「地域を知り尽くし、実際に現場を数多く経験し

ている地域の建設関連企業による対策が最も迅速で有効」という設立時の考えを証明することとなったのである。

## 組合への信頼をさらに高める

家具等の転倒防止器具の取付けといった、組合で震災前から取り組んだボランティアの防災対策が功を奏し、市内の一般家庭における被害を軽減することができた。また、震災後は、八戸市と連携して迅速かつ的確に道路の復旧工事を行ったことが、市民生活への影響を最小限に留める形となった。

これら組合の活動により、災害協定の有効性と災害防止・復旧に対する組合の役割が市民、行政に理解され、今後の防災に関する行政との信頼関係の構築につながった。

また、組合としての団結力がさらに強固となり、組合の存在意義と組合員の参加意識を高めることができた。



▲幹線道路確保のための復旧工事の様子（八戸市内）



# 用心坊

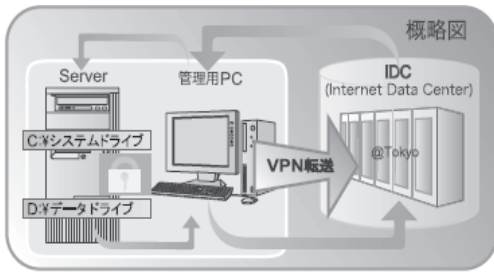
youjinbow

災害や障害(事故による被害)に備えた  
遠隔バックアップサービスを提案します

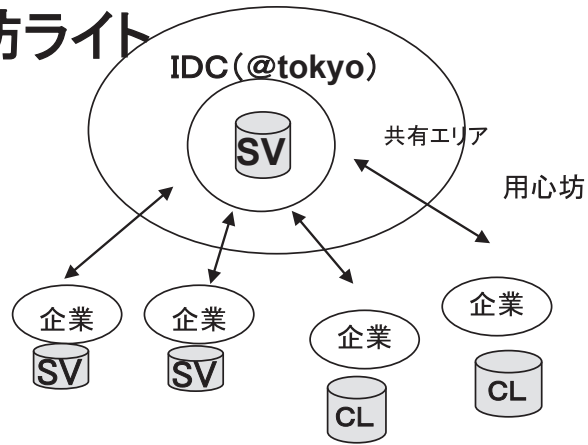
大切なIT資産を守るためには頼れるサービスが必要です

# Light

ライト  
高機能をよりお手軽に！



## 用心坊ライト



## 復元が発生するケースと解決策

<p><b>サーバ上のファイルを消してしまい、 すぐに復元を行いたい場合</b></p> <p>管理用PCに保管されているバックアップイメージファイルから必要なファイルのみ抽出し、復元することが可能です。</p>	<p><b>サーバが障害により起動できなくなってしまった場合</b></p> <p>同じサーバをご用意いただき、管理用PCに保管されているバックアップイメージファイルを使用することで簡単にシステムを復元させることが可能です。</p>
<p><b>管理用PCが故障により 起動できなくなってしまった場合</b></p> <p>別の管理用PCをご用意いただき、本サービスの再設定後、サーバのバックアップを取り直します。</p>	<p><b>災害などによりサーバ、 管理用PCの両方が故障してしまった場合</b></p> <p>インターネット(光回線)に接続できる別拠点にサーバと管理用PCを用意し、用心坊の再設定を行います。その後IDCからバックアップイメージを管理用PCに転送することで、サーバを復元させることが可能です。</p>

「用心坊」の機能をそのままに。共同利用することで、より安価にご提供ができました。  
更に、サーバ以外にも対応。

サービス基本金額			増設料金(10GB)	
サーバ	20GB	¥35,000- /月額 (税別)	¥7,200- /月額 (税別)	
デスクトップ	10GB	¥15,000- /月額 (税別)		
ハードウェア、設定費等は含まれません。詳しくは下記へお問い合わせください。				

静岡県中小企業団体中央会 電話(054)254-1511

(平成24年3月の情報連絡員月次景況調査より)

静岡県中央会に設置されている情報連絡員〔協同組合等の役職員87名に委嘱〕による毎月の景況調査の概要です。

## 業界の声 対象17業種より抜粋

### ● 食料品

消費の減退及び生産コストの増加傾向等々から業績悪化への懸念が高まる状況。特に今後の電気料金値上げは、大きな影響を及ぼす可能性が大きい。

### ● 繊維工業

受注が減少してきた。昨年の8~10%ダウン。原油高騰により原材料も再値上げの動き。今後が不安。

### ● 木材・木製品

住宅着工数は例年1~3月は季節的に低調であるが、それに加えて昨今は津波、地震等の災害予想情報等の不安材料が心理的影響を与えているものと思われる。

### ● 窯業・土石製品

長引く不況に耐えても、この先に光が見えない状況。数社が転廃業で組合を脱退。

### ● 鉄鋼・金属工業

ガソリンほか油類の値上がりりが心配。一方で一定量の仕事が続くようになってきた。特に海外向け設備用の専用機が増えてきている。

### ● 一般機器

機械装置メーカーは海外輸出により今年前半の見通しは立っているが、自動車部品メーカーは海外生産比率がますます高まっており、春先以降は国内工場生産ダウンの見通し。

### ● 卸売業（建材）

例年、年度末は公共土木工事により出荷が増加する

が、新東名の工事終了の影響が重く、本年はまったく盛り上がりせず前年同月比マイナス18.9%の最大落ち込みであった。

### ● 小売業（家電）

太陽光発電への取り組みが徐々に成果に結びつきつつある。あわせてシーリングなど照明器具LED、LED電球も急激に伸びている。

### ● 商店街（伊東市）

昨年は震災により売上げが減少していたが、今年3月は昨年対比で100%をクリアした。3月末の現金1割キャッシュバックキャンペーンは、売上アップに貢献した。

### ● サービス業（宿泊）

前年は東日本大震災の影響で売上高激減であったため、当月は前年よりは増加だが、前々年よりは減少となっている。

### ● 建設

地元での工事量が減少傾向で、経営安定を図る上で工事量の確保が必須。現在国が進めている東日本大震災に係る「復興JV」に期待を寄せている。

### ● 運輸

年度末であったが荷動きは鈍く、さらに軽油価格が6週で13円超と上昇。燃料サーチャージを要求したくても、運賃値下げ要請があり現在ではなかなか出来ない状況。燃料問題、運賃の適正化など早急に取り組んで欲しい。

Q

代表理事変更登記申請書の添付書類として提出する「代表理事を選任した理事会の議事録」には、出席した監事の印鑑証明書も必要となりますか。

A

商業登記規則61条4項三号で『「理事会の決議によって代表理事を選定した場合、出席した理事及び監事が理事会の議事録に押印した印鑑」につき、市区町村長の作成した証明書を添付しなければならない』とされているため、業務監査権限の有無を問わず、出席した監事の印鑑証明書も添付が必要となります。





# 景況ウォッチ

組合活性化情報

## 前年同月の東日本大震災を背景に、 「売上高」等で改善

～ DI 値に反し円高、コスト拡大から依然厳しい経済環境～

### 概況

前年同月に発生した東日本大震災による経済への大幅な悪影響と比較し、今月は改善との回答が多いことからDI値は大幅に上昇した。震災時のサプライチェーンの乱れから、現在は大半が復旧したと見られる。前月との比較では、売上高、収益状況、業界の景況が10ポイント以上上昇。製造業では機械関連、非製造業では卸売業、運輸業が牽引した。その他の項目では、設備操業度が上昇。一方で、在庫数量は増加となりマイナス傾向が強まった。

DI値は回復傾向にあるが自由回答からは、本県における中小企業の景況はいまだ不安要素が強い。製造業は受注確保に苦慮しており、さらには取引先の海外志向が高まり、空洞化が一層危惧されている。石油価格の値上げによる原料資材の高騰。夏場に向かい、電気料金の値上げが心配される。非製造業では、行政を中心に年度末となる月であるものの、従来であれば活況となる公共工事や物流が普段の月に引き続き低迷。特に運輸業は、製造業同様に石油価格高騰が燃料費上昇に影響し、コスト増となっている。

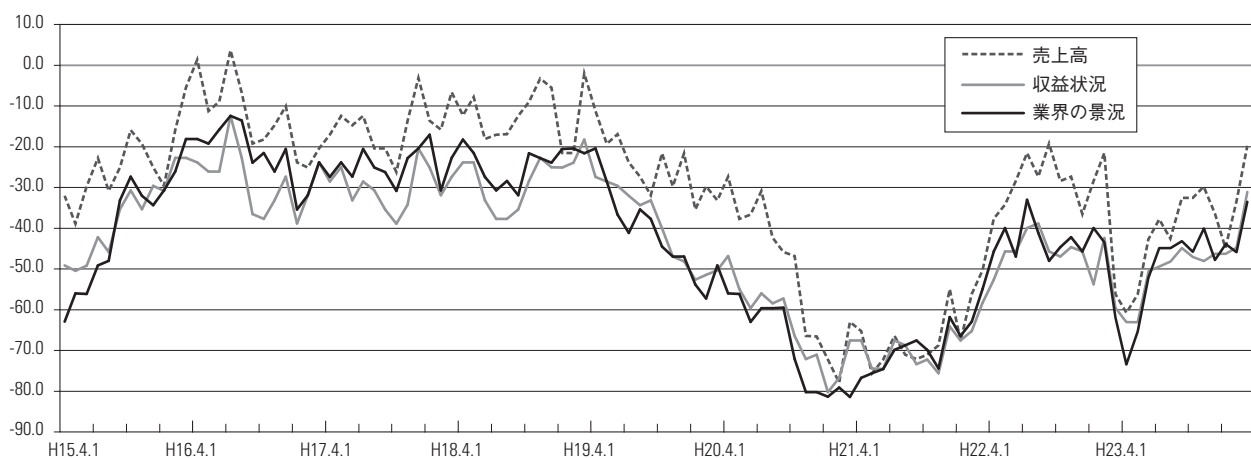
各業種で好調との報告が聞かれるが、いずれも震災のあった前年同月との比較で、前々年との比較では下落気味。今後の推移にも注視する必要がある。倒産や廃業が聞かれる業種もあり、先行きに明るさを感じられない。

### DI値の推移 ※DI値 = [(増加・好転組合数 - 減少・悪化組合数) / 対象組合数] × 100

	売上高	在庫数量	販売価格	取引条件	収益状況	資金繰り	設備操業度	雇用人数	業界の景況
H24.03	-19.6	-1.7	-20.7	-18.4	-31.0	-21.9	-15.4	-13.8	-33.4
DI値	☂	☀	↗	↗	☂	☂	↗	↗	☂
H24.02	-33.3	-8.2	-13.8	-21.9	-44.9	-26.4	-25.6	-18.4	-46.0
H24.02→H24.03	13.7↑	6.5↑	6.9↓	3.5↑	13.9↑	4.5↑	10.2↑	4.6↑	12.6↑

+0.1以上…☀ ± 0.0～-10.0…☁ -10.1～-20.0…↗ -20.1～…☂ なお、「在庫数量」のみマイナス値が大きいほど好転を示している。

### 主要三指標DI値推移（過去10年間）



静岡県協同振興(株)

代表取締役  
佐野光治

専務取締役  
府川進明

取締役  
山梨隆康

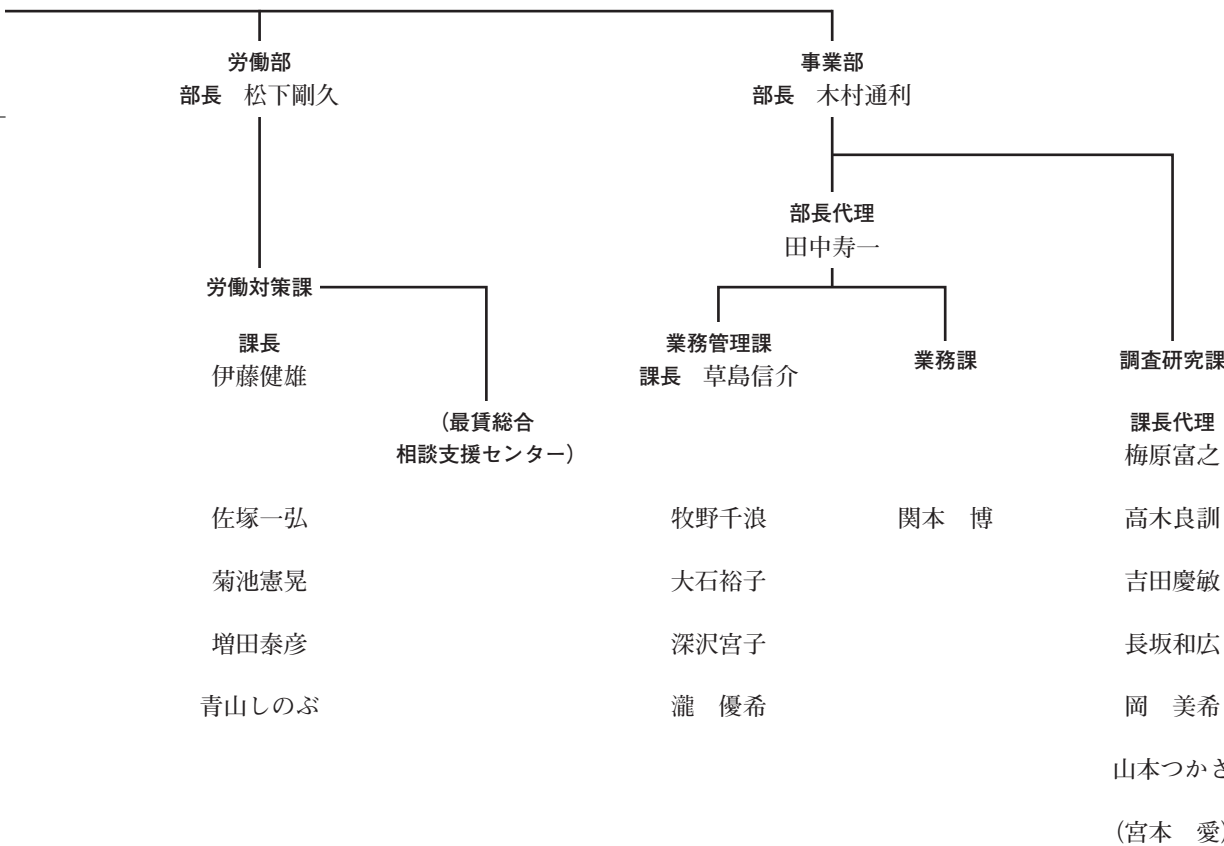
部長  
田中寿一

課長  
太田 肇

町田昌恒

牧野仁美

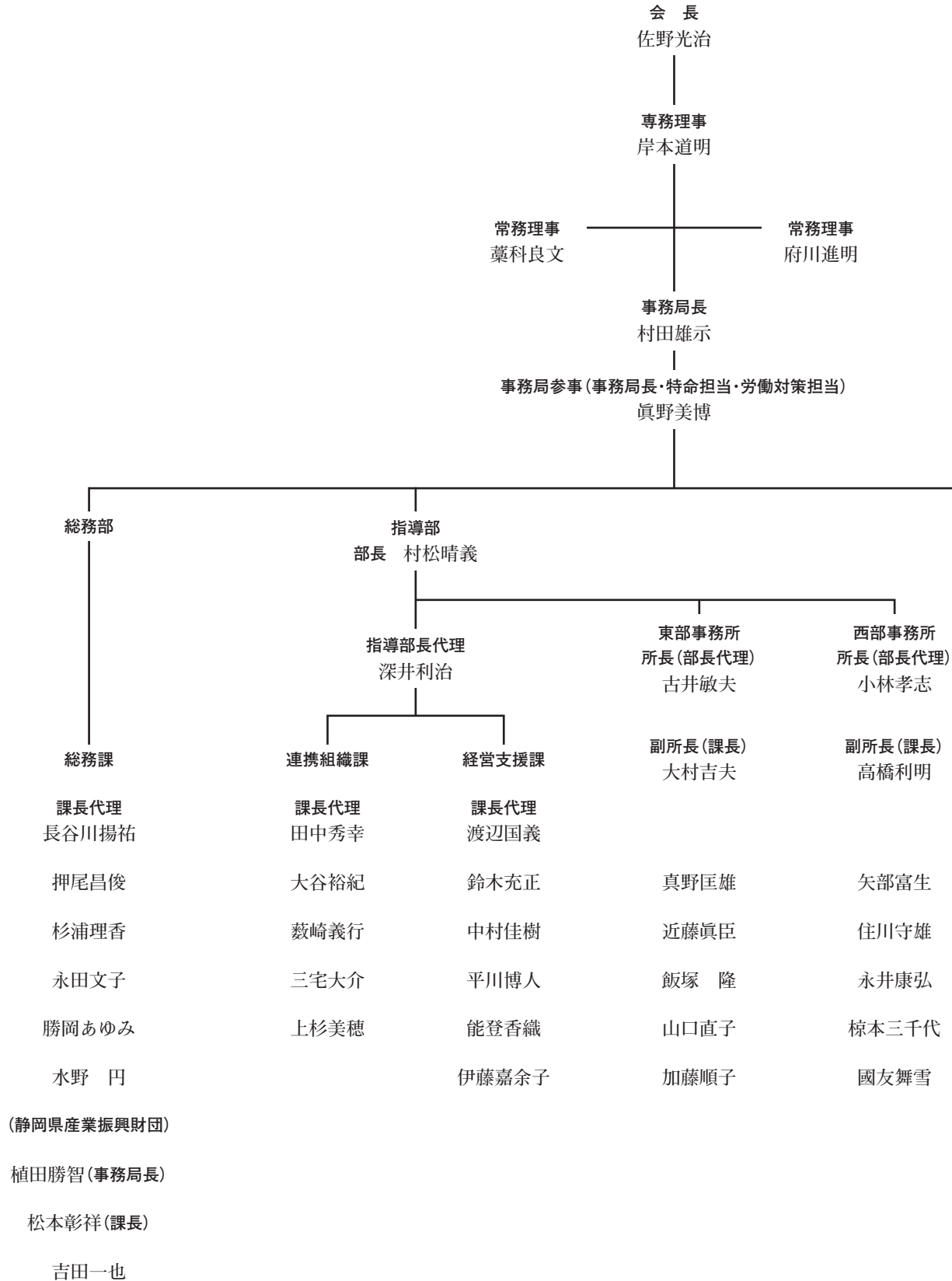
柴田有里枝





# 平成24年度 中央会事務局機構図

平成24年4月1日付



# WORK

## 6. 参加費 13万円

(ただし、個人的にかかる経費は含みません。)

## 7. 応募締切 平成24年6月1日(金) 必着

## 8. お問い合わせ 県教育委員会社会教育課

TEL : 054-221-3312までお問合せください。



浙江省現地企業視察にて、管理職・従業員と意見交換



青年意見交換会での日中青年のグループディスカッション

### 参加青年の声(抜粋)

【金融・保険業】早速、自社の海外研修(中国駐在)制度に応募した。

【製造業】セミナーや上海の企業視察で、中国での工場運営のノウハウを学んだ。弊社の現地工場の今後の運営に活かしたい。

【市職員】中国の先進的な点を把握し、自市の観光事業に活かしたい。

## 独占禁止法等の説明機会について

当委員会では、独占禁止法等の目的・内容に対する理解を深めていただくため、様々な活動を行っており、その一環として、独占禁止法及び下請法の説明会、中小事業者のための移動相談会、各種ガイドラインの説明会などを開催しております。

なお、説明資料は当方にて用意いたしますので、事業所等のみなさまに費用を御負担いただくことはありません。

また、当委員会からの説明会等の内容等につきま

しては、適宜、ご要望に応じますので、お気軽にお問い合わせください。

### お問い合わせ先

公正取引委員会事務総局中部事務所 総務課

〒460-0001

名古屋市中区三の丸2-5-1

名古屋合同庁舎第2号館

TEL : 052-961-9421 FAX : 052-971-5003

## 解決の糸口が見える！ あざれあ電話 男性相談

ストレス社会に生きる男性のまわりには、さまざまな悩みがあります。一人で悩むより相談してみませんか！自分の生き方、家庭の問題、仕事や健康の悩みなど、あなた自身が解決の糸口を見出すために専門の男性相談員が相談にのります。

毎月 第1・3土曜日  
13:00~17:00

### 実施日

平成24年					
4月	5月	6月	7月	8月	9月
		2日	7日	4日	1日
	19日	16日	21日	18日	15日

平成24年			平成25年		
10月	11月	12月	1月	2月	3月
6日	3日	1日		2日	2日
20日	17日	15日	19日	16日	16日

※5月5日、1月5日は第1土曜日ですが実施しません。

専用電話 054 (272) 7880

### 主催

静岡県くらし・環境部県民生活局男女共同参画課

〒420-8601 静岡市葵区追手町9-6

TEL : 054-221-2824



## びわ湖環境ビジネスメッセ2012 出展のご案内

滋賀環境ビジネスメッセ実行委員会では、「環境ビジネス」を振興するため、産学官が協同して1998年から毎年、環境産業見本市「びわ湖環境ビジネスメッセ」を開催しています。

昨年は、国内外から過去最大規模の308企業・団体が出展し、37,280人が来場されました。会場内では熱気溢れる商談や技術交流等が繰り広げられ、「ビジネス主体の環境見本市」として高く評価されています。

15周年記念となる2012年は、下記のとおり開催されますので、環境ビジネスに取り組んでおられる皆さま、この機会に是非ご出展ください。

**日時** 2012年10月24日(水)～26日(金)  
10:00～17:00 (最終日は16:00まで)

**会場** 滋賀県立長浜ドーム  
(JR田村駅から徒歩5分、  
米原駅からシャトルバス15分)

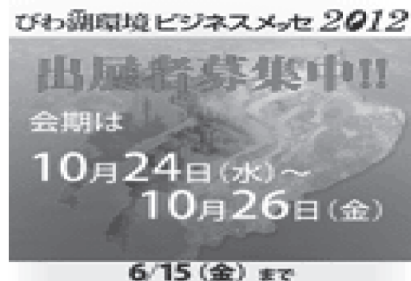
**出展料** 標準小間 (9㎡) 200,000円から  
Sサイズ小間 (4㎡) 100,000円  
(ベンチャーゾーン出展者用)

**締切日** 2012年6月15日(金)

**ホームページ** 出展に関する詳細はこちらです↓  
<http://www.biwako-messe.com/application/>

### お問い合わせ先

滋賀環境ビジネスメッセ実行委員会事務局  
滋賀県庁 新産業振興課内  
TEL: 077-528-3793 FAX: 077-528-4876  
E-mail: info@biwako-messe.com



## ～静岡県と浙江省の友好・発展の架け橋に～ 平成24年度 日中青年代表交流 参加者募集

静岡県と中国浙江省は、昭和57年(1982年)の友好提携から本年で30周年を迎えます。

青年の皆さん、経済発展著しい中国の青年との交流に参加して、両国を結ぶ架け橋になりませんか。

**1. 目的** 静岡県内の経済、産業、教育、行政など各分野の青年代表が、中国浙江省青年連合会(※)の幹部との交流を通して、相互理解と信頼関係を深め、人脈形成や情報交換等を行い、参加後、継続的に日中交流に関わることにより、発展的な協力関係を築くことを目的としています。

※浙江省の公的青年組織。各分野で若きリーダーとして活躍する青年が所属する。

**2. 主催** 静岡県教育委員会

**3. 実施** 日中青年代表交流実行委員会

### 4. 実施内容<予定>

交流・セミナー	開催月日	内容
第1回セミナー	6月30日(土)	開講式、オリエンテーション 中国事情講座、浙江省交流ガイダンス
浙江省交流	8月10日(金)～ 8月17日(金) 〔7泊8日〕	【静岡県青年⇒浙江省杭州市、上海市】 杭州市内視察、ホームステイ 歓迎レセプション、グループ別研修 現地企業・日系企業視察、上海市内視察等
第2回セミナー	10月の土曜日	静岡県交流ガイダンス、日中文化比較講座等
静岡県交流	10月中 〔3泊4日〕	【浙江省青年⇒静岡県】 ホームステイ、青年意見交換会 歓迎レセプション、静岡市内視察等
第3回セミナー	12月8日(土)	交流報告会、閉講式

### 5. 参加者

①**対象** 中国に関心があり、日中の友好交流の促進や相互発展への取組に参加する意志のある、県内各分野の20歳から概ね35歳までの青年で、原則としてホームステイ(1泊2日)の受け入れが可能な方。

②**定員** 30名

# くみあひ 百景

沼津上本通り商店街振興組合

## 地域に親しみと優しさを 昔ながらの商店街でありたい

### 歴史の香り漂う 中心商店街

JR沼津駅南口から南西に向かつて歩くこと数分で、上本通りに着く。沼津上本通り商店街はここから県道沿いに南に伸び、旧国道一号线をまたいで沼津アーケード名店街に接する。その距離は約三〇〇mに及び、沼津大手町商店街と並んで沼津市内の商店街一の長さを誇っている。

上本通りは、江戸時代に沼津藩初代藩主、水野忠友が建てた沼津城の外堀跡地に位置する。当時、堀の西側には、沼津藩士達が住む長屋があった。時代が明治に入つてすぐ、沼津藩士に代わつて居住した静岡藩の幕臣により、長屋の



▲代戯館の跡地に立つ記念碑

一角を校舎として、日本最初の近代的小学校とされる沼津兵学校付属小学校の前身「代戯館（だいきざかん）」が開校した。商店街の一角には、このことを記念した碑が設けられている。

通りの名前にも、歴史が感じられる。明治の後半、現在の沼津アーケード名店街が本通りと呼ばれていた。その上方に位置していたことから、この名が付いたそう。

住所 / 〒410-0801 沼津市八幡町1-1-304  
TEL / 055-962-2371  
設立 / 昭和42年2月8日  
理事長 / 長谷川徹  
組合員 / 35人

### 時代とともに 繁栄を極める

時代が大正、そして昭和と移るにつれて、沼津市中心部では、旧東海道沿いに沼津駅へ向かつて商店街が徐々に形を成し、発展した。戦後には、沼津駅から商店街を

目指す買い物客が大きな流れを作り、上本通りからアーケード名店街にかけても、多くの人で連日賑わいを見せるようになる。

昭和三〇年代に入り、商店街の中に一〇軒の映画館が相次いでオープン。そのうちの二軒は、後にポウリング場やアイススケート場を兼ね備えた県内初の複合レジャー施設となり、当時のポウリングブームも相まって、若い人を中心に、街を訪れる人はさらに増えた。

こうした中、周辺の商店街ともしのぎを削るようになる。

三〇年代後半には仲見世商店街が全蓋タイプのアーケードを設置。上本通りでも、アーケード建設の機運が高まった。昭和四二年、それまでの商店会を法人化。高度化事業を活用し、県道の両側にアーケードとカラー舗装の完成をみた。「お客様に『雨の日でも傘を差さないで買い物ができるようになった。本当にありがたい』と言

われた時の、親父の嬉しそうな顔が思い出されます」と長谷川徹理事長は当時を振り返る。しかし、五〇年代には、沼津駅周辺に大型店が相次いで出店。組合員も、その影響を徐々に受けるようになっていった。



▲上本通りからアーケード名店街方向を望む。右側奥の駐車場は複合レジャー施設跡

### 地域資源を活かし 地元をアピール

組合では、組合員である金融機関とタイアップして、「代戯館まつり」と名画上映会「昭和モダン・シネマと商店街」を毎年開催。地域の歴史的、そして文化的資源を活かし、地元をアピールしている。「代戯館まつり」は毎回、沼津兵学校にまつわる人物にスポットを当て、ゆかりの品の展示と記念講演会を実施。九回目を数えた今年には、沼津兵学校で教授を務めた渡部温（わたなべ・おん）とその



子息を取り上げた。

名画上映会は沼津市教育委員会の後援を得て、これまでに七回開いている。上映する映画に因んだオリジナルのポスターの展示も併せて行うなど、オールド映画のファンには堪らない企画だ。

組合では、商店街の歴史をより多くの人に知ってもらおうべく、これらの催しを今後も続けていく。

### 将来構想に 商店街復活の思いを託す

組合は今、設置後四〇年以上が経過したアーケードの撤去という大きな問題を抱えている。

「老朽化が進む中で東日本大震災があり、その対応を急いでいます。しかし、組合員も高齢化し、地元の力だけでは難しい。沼津市にも協力をお願いしているのですが、折からの財政難で話が進んでいないのが現状です」と川口進専務理事。



▲長谷川理事長(左)と川口専務理事

長谷川理事長も「お客様に安全な環境で安心して買い物をしていただくことは勿論のこと、上本通りの将来のためにも、一刻も早く解決しなくてはなりません」と苦悩の色を隠せない。

組合では、その後のステップとしての構想を既に準備。

二年の歳月をかけて検討、策定したプランは、①上本通りが有する歴史的背景の活用、②人に優しく、親しみを感じられる商店街として個店づくり、③近隣商店街との連携による地域の活性化をコンセプトとしている。



▲組合の将来構想を示す提案書

「昔は、商店街といえば憩いの場、子供たちの遊び場、そして品物だけでなく思い出も持ち帰っていた場所だった。我々がそんな商店街であるためにも、プランの実現は欠かせません」と語る長谷川理事長。

訪れる人の笑顔が溢れる商店街であり続けるよう、組合の挑戦はこれからも続く。



静岡県中小企業団体中央会は、

平成24年度 **通常総会** を開催します。

平成24年 **6月20日(水)**

13:30~15:30(予定)

会場 **ホテルセンチュリー静岡 静岡市駿河区南町18-1**

会員の皆様が一堂に会し、平成23年度事業の成果をご確認いただくとともに、厳しい経済環境下での新しい事業の方向性をお決めいただく機会です。

お忙しいなかとは存じますが、ご出席のほどよろしくお願い申し上げます。

※詳細は、後日ご案内申し上げます。

#### 主要議題

平成23年度事業・決算の承認並びに平成24年度事業計画・予算の決定・役員改選等

■お問い合わせ 静岡県中央会・総務課 TEL054-254-1511



## 「春の一日」

先日、春の日差しに誘われ、家族で函南町の日守山公園へ出掛けてきました。

公園内の登山道を二〇分程歩けば山頂に辿り着くとのこと、日頃の運動不足を解消しようと意気込んで登り始めました。

先を進み、次第に見えなくなった子供達の背中に我が子の成長を実感し、自分の体力の衰えを改めて感じさせられました。

山頂に着き、富士山から狩野川、箱根と、一八〇度見渡せる景色を眺めながら、五〇歳を過ぎて北条氏を討伐するべく箱根を越えた秀吉や、六〇歳を前に関ヶ原の決戦のため、同じく箱根を越えた家康に想いを巡らせていました。

同時に、彼らと比べ、四〇歳を前にした自分の体力の無さを反省。秀吉や家康とはいかないまでも、これからも家族に背中を見せ続けられるような父親でいたいと思っただけでした。

標高一九一mの日守山山頂にはおよそ七〇mにわたるローラー滑り台もあります。伊豆にお越しの際にはぜひお立ち寄り下さい。



東部青年中央会  
**名倉和広**  
（有）名倉塗装工業



今月号より本誌の編集に携わることとなりました。機関誌の仕事は初めて。前任者より引き継ぎを受け、いざパソコンに向かえどもなかなか文章が進みません。遂には、原稿が整わず本誌史上初の休刊！なんて夢まで見る始末。そうした中、多くの皆様のご協力のもと原稿も揃い、ホッとした気持ちでこの文章を書いています。

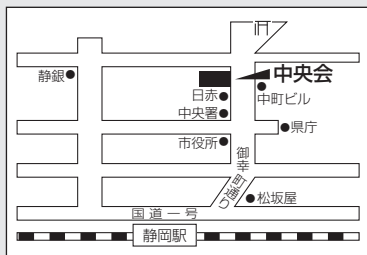
さて、本誌のお届け先は、会員の皆様をはじめ、静岡県内外の行政・支援機関、中小企業関係者

の方々と、大変広い分野そして地域にわたります。間接ではありますが、一度にこれだけ多くの方と接する仕事は本会の中でもそうありません。それだけに、その重要性に改めて気を引き締めるとともに、読者の皆様のお役に立つ誌面づくりに努めてまいります。

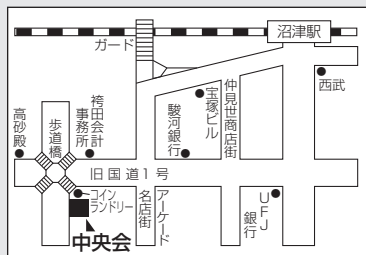
中央会に奉職して四半世紀余り。歳はとってしまいますが、新人の気持ちで頑張ります。どうぞよろしくお願い申し上げます。  
(中村)

### 中小企業静岡5月号 (通巻702号)

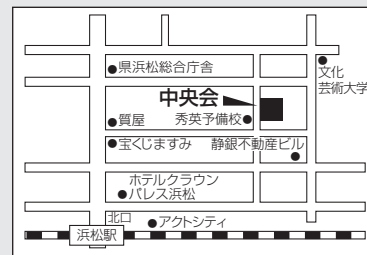
- 発行人 / 静岡県中小企業団体中央会 〒420-0853 静岡市葵区追手町44-1 TEL / 054-254-1511 FAX / 054-255-0673  
東部事務所 〒410-0881 沼津市八幡町7番1号 TEL / 055-963-4511 FAX / 055-963-8307  
西部事務所 〒430-0929 浜松市中区中央1丁目17-19 TEL / 053-453-2195 FAX / 053-453-2198
- 中央会ホームページ <http://www.siz-sba.or.jp/> ● E-mailアドレス [joho-kikaku@siz-sba.or.jp](mailto:joho-kikaku@siz-sba.or.jp)  
皆様のご意見をお待ちしております。(TEL、FAX等でもお受け致します。)



静岡事務所



東部事務所



西部事務所



# 中央会共済制度のご案内

## 中小企業総合年金共済制度

事業所の資産形成(役員退職金など)として、  
また途中で脱退一時金もいつでも受け取り可能!!

### 特色

(事業所、個人いずれの方法でもご加入いただけます。)

- 1 1口1万円(積立原資)+1千円前後(補償分)の掛金
- 2 運用された積立分は、いつでも一時金としての給付
- 3 年金は60歳、65歳、70歳時に選択
- 4 補償分は、所得補償等をセット(地震・津波による身体被害も含まれる)

<補償について(1口あたり)>

- |            |  |
|------------|--|
| 1. 所得補償    | 加入者本人が病気・傷害により就業不能となったとき、免責期間(7日間)を超える就業不能期間について月5万円、1年を限度としてお支払いし、通算で1000日受け取るまで契約の継続が可能です。 |
| 2. 後遺障害見舞金 | 加入者本人が事故により180日以内に後遺障害を受けた場合、3万円~100万円をお支払いします。  |
| 3. 事故死亡見舞金 | 加入者本人が事故により180日以内に死亡した場合は、100万円をお支払いします。   |
| 4. 損害賠償    | 加入者本人と同居の親族が日常生活の事故により損害賠償を負担したもののについて、最高500万円までお支払いします。                                     |

<加入方法は2通りあります。>

オールラウンドコース 主に事業主や企業の役員などの退職年金および退職慰労金などを積み立てるコースです。

マイライフコース 個人による年金など老後資金の積み立てのコースです。

\*ニーズに合わせて2つのコースよりお選びいただけます。もちろん両コースの併用もできます。

## 特定退職金共済制度

### 特色

この制度は「特定退職金共済団体」として所轄の税務署の承認を得て実施しています。

1. 勤労意欲の向上や雇用の安定・確保に有効です。  
月々一定の掛金を積立てることにより、将来必要な多額の退職金を準備でき、充実した退職金制度をつくることができます。
2. 掛金は、損金または必要経費となります。  
掛金は、一人月額30,000円まで、損金または必要経費に算入できます。  
また、中小企業退職金共済制度との併用も認められます。ただし、他の特定退職金共済制度との併用はできません。
3. 手続きは簡単です。  
加入・脱退時の手続きは簡単です。中央会の職員がご相談に応じています。

お問合せ先 静岡県中小企業団体中央会 業務課(054-254-1511)

# つもる話は アフター ファイブに。

仕事帰りにおしゃべり。  
アフターファイブ。

# はずむ話は デイ タイムに。

家族・替わりの日休  
リフレッシュ。



働く人に便利な2つの「相談会」が、  
ますます利用しやすくなりました。

## 〈ろうきん〉全店OPEN! 水曜よりみち相談会

17:00~19:00

毎週水曜日 夕方 **予約優先**<sup>※1</sup>

県内〈ろうきん〉の全営業店で開催中!

### ローンのこと、お金のこと。 ご相談内容がひろがりました。

住宅ローンなど、各種ローンのご相談はもちろん、  
預金や個人向け国債、投資信託の  
ご相談もお取扱いたします。  
お金のことなら何でも幅広くご相談ください。

※個人向け国債、投資信託のご相談は予約制となります。

## 日曜のんびり相談会

9:00~12:00 13:00~16:00

毎週日曜日 **予約制**

県内〈ろうきん〉のローンセンターで開催中!

### 週末はご家族で。 3ローンセンターでは 土日も相談OK。

お客様の声にお応えして土日も相談会を開催。

土曜日  
開催店

- ◎浜松中央ローンセンター
- ◎静岡中央ローンセンター
- ◎富士ローンセンター

※1 ご予約のない場合、混雑状況により当日のご相談をお受けできないこともありますので予めご了承ください。  
※ いずれの相談会も、一部開催しない日がございます。

〈ろうきん〉が初めての方も大歓迎。ぜひお近くの〈ろうきん〉へ。

お近くの〈ろうきん〉はこちらから!

モバイル版に  
アクセス!



静岡県労働金庫

お問い合わせ  
ご予約は

ビボバ de ろうきん 携帯電話からでもOK!  
フリーダイヤル 平日 9:00~18:00

**0120-609-123**

インターネットホームページ  
<http://shizuoka.rokin.or.jp>