

中小静岡 企業静岡

CHUOKAI MONTHLY 2010

4
No.677

■特集

平成22年度

静岡県経済産業施策の あらまし

クローズアップインタビュー

静岡市ホテル旅館協同組合

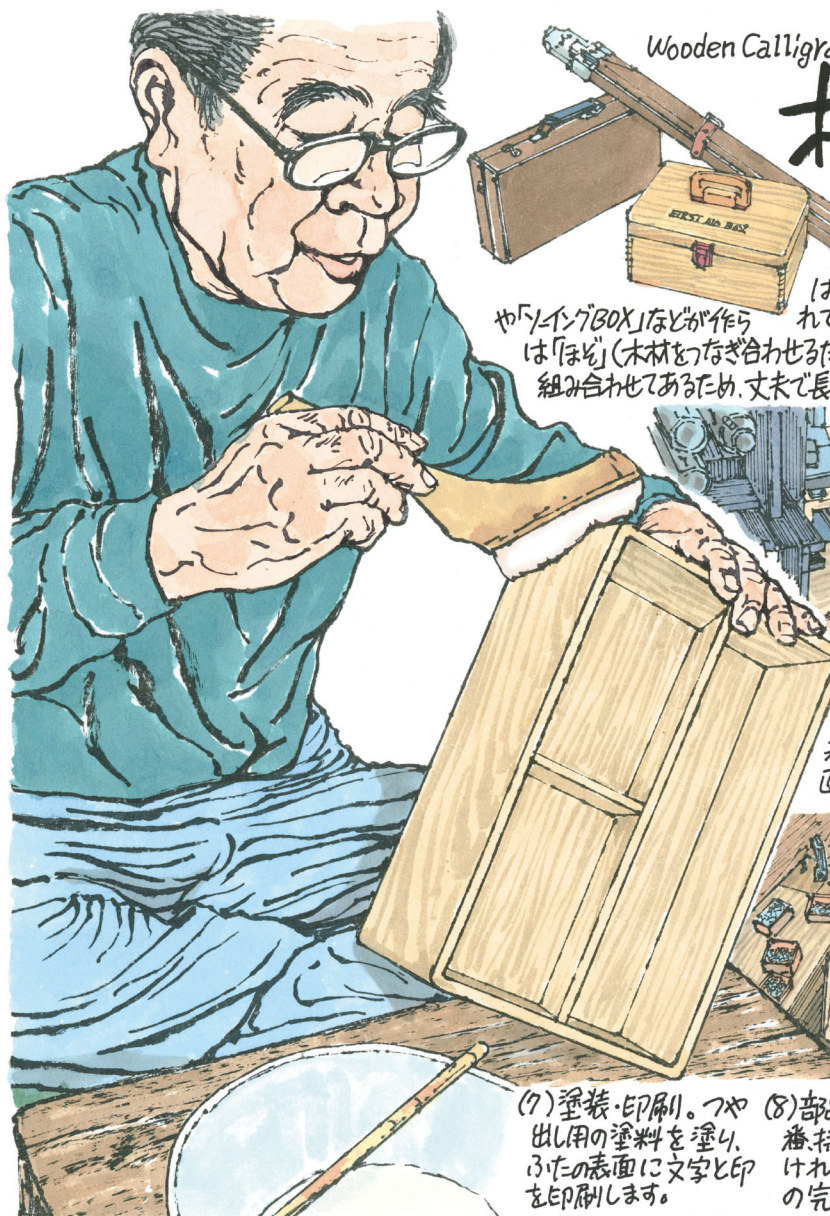
竹内 輝理事長

シリーズ「くみあい百景」

協業組合伊豆車検センター



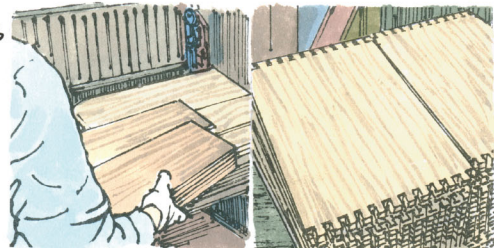
富士山静岡空港



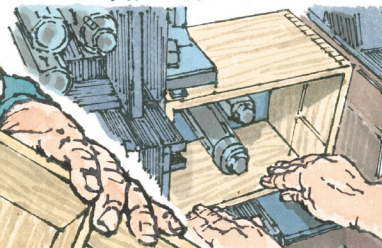
Wooden Calligraphy Accessories

木製文具

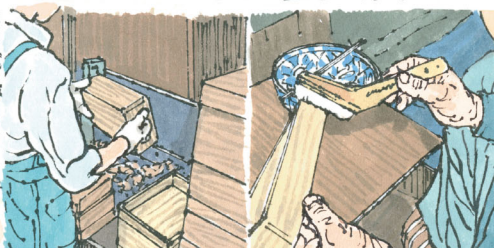
静岡では印箱や
スクッチ箱等の
「木製文具箱」を
はじめ、「木製救急箱」
や「ソイングBOX」などが作ら
れています。製品の特長
は「ほぞ」（木材をつなぎ合わせるための凹凸（あうと）で）
組み合わせられているため、丈夫で長持ちすることです。



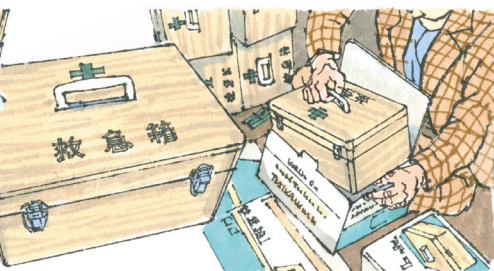
(1)木取り(2)削り、寸法決め。(3)ほぞ切り。箱の側面
必要な厚さに削った板
をつくる製品の幅に合
わせて切ります。



(4)組み立て接着。凹凸をつないだら、
表と裏に板を張り
直方体の箱を作る。



(5)切断・研磨。箱を蓋
と物を入れる部分に切
断し、紙ヤスリで磨いて
仕上げます。



(7)塗装・印刷。つや
出し用の塗料を塗り、
ふたの表面に文字と印
を印刷します。

(8)部品付け。金具や蝶
番、持ち手などを取り付
ければ、「木製救急箱」
の完成です。

(9)完成。現在木製の
救急箱は、静岡だけ
でしかつくられていな
いといわれています。

(10)梱包・発送。出来あが
った製品は傷がつか
ないように箱に入れて、全国
へ送られます。

「堅実」という言葉が何より好き。 そんなあなたの定期預金です。

個人向け新型定期預金「マイハーベスト」 安心のポイント

① 通常の預金よりも好金利*

原則として期限前解約できない代わりに、通常の定期預金(固定金利)よりも、有利な金利*をご提供します。

*弊金庫内の商品と比較した場合。

② 安全・確実に資産が増やせる

元本保証、預金保険の対象で、満期まで変わらない固定金利にてお預かりします。

③ ご計画に合わせて選べる期間

お客様の資金計画に合わせて期間を1年、2年、3年からお選びいただけます。



コツコツな
時間が代
いです
ばから
ん。

どなたでもお預けいただける、安全・確実な定期預金をご用意しています。

個人向け新型定期預金

マイハーベスト

あなたのBANK
商工中金

●静岡 〒420-0853 静岡市葵区追手町6-3
●浜松 〒430-0917 浜松市中区常盤町133-1
●沼津 〒410-0832 沼津市御幸町17-5

☎054-254-4131
☎053-454-1521
☎055-931-2924

テレホンバンキングセンター ☎0120-299-233
受付時間/平日9:00~17:00(銀行休業日を除く)

ホームページ <http://www.shokochukin.co.jp/>

中小静岡 企業脚

2010 APRIL No.677

CONTENTS

特集 平成22年度 静岡県経済産業施策のあらまし 2

クローズアップ
インタビュー “おもてなし”の心でお迎いを
静岡を売りこむ仕掛け次々と 9
静岡市ホテル旅館協同組合 竹内 輝 理事長

Business
Report 米ペーストを利用した新たな食品続々と
ほか 10

トピックス 情報連絡員による月次景況調査からみる
平成21年県内中小企業の景況 12

事務局多士済済 オールマイティーな事務局でありたい 15
志太榛原電気工事事業協同組合 事務局 中嶋智恵子 さん

静岡県レディーズ
中央会便り 伊東商業協同組合 女性部 DUO華の会 16

革新企業 印刷技術を活かし、自社商品を次々開発
企業や学校で好評 テンションスクリーン 18
株式会社アピサレ (掛川市)

視点・指導員の
現場から 取材の心得から学ぶ 19

ネットワーク 平成22年度「地域課題に係る産学共同研究委託事業」公募のお知らせ ほか 20

シリーズ
「くみあい百景」 今後も協業組合組織を活かした
車検整備を展開 22
協業組合伊豆車検センター

新設組合・
読者プラザ ガイドプロデュース小花協同組合 常田恵子 理事長 24
静岡県中部青年中央会 青島光俊

<http://www.siz-sba.or.jp/library/chusho-kigyo/1004/index.html>



今月のえがお



清水港木材産業協同組合

(静岡市清水区)

しおり
川島真織さん

川島さんが勤める組合は、輸入木材の共同購入を目的に昭和27年に発足。現在では輸入木材製品の共同購入、手作業での木材加工から県下最大級のプレカット工場の操業など、時代に沿った事業を展開しています。

組合に入り4年目。最初の2年間は本場で輸入木材製品の発注業務を担当。「はじめはいろいろな会社の社長さんなどとお会いすることが多く緊張の毎日でしたが、今では楽しく仕事をさせていただいています」。3年目からは街路樹剪定枝処理受入れの受け業務も担当。「現金を取り扱うことも多くなったので慎重に、かつ手際よく受けできるように心がけています」と気を引き締めて仕事に取り組みます。

プライベートでは、「高校でコーチをしている父の影響で中学の頃からテニス一色です」。今でも週3回一般のクラブで汗を流し、先日富士で行われた市民大会で優勝するほどの腕前。「小さい大会ですから」と控えめな一方、「趣味じゃなくて本気でテニスしてるんです」とテニスに対する気持がつかよい川島さん。

さわやかなえがおが印象的でした。

特集

平成22年度

静岡県経済産業施策のあらまし

「産業活力日本一」の実現のため、第1次産業から第3次産業までを通じた、一元的な産業振興と就業支援を行う静岡県経済産業部（平成22年4月、産業部から改称）。

平成22年度は、「一流の「ものづくり」と「ものづくり」の創造」を施策の基本方針に掲げ、「新結合による「場力」の向上」、「次世代産業の創出」、「活気ある地域産業の振興」、「生きる力の源となる農林水産業の強化」、「誰もが活躍できる就業環境の実現」を事業の柱に据え、幅広く事業を展開していく考えだ。

今月号では、新年度、静岡県経済産業部が展開する事業の概要を紹介する。

主要事業の概要

■事業名（主な事業を要約・抜粋）

新結合による

「場力」の向上

●ふじのくにグリーンニューディール
～食と農の改革～

地域が自立的に豊かになるためには、域外に開かれつつも域内で自己完結し得る、地産地消を軸とする経済圏の形成が重要となる。このため、本県の持つ豊かな地域資源を最大限に活用し、一次、二次、三次産業の有機的結合による六次産業を創出。新たな「食」の文化や「食」の産業おこしによる「食の都」づくりに取り組むとともに、農林業を支える「人」づくりや耕作放棄地解消対策などを推進する「農の理想郷」づくりに取り組む。

①六次産業化モデル創出支援事業費（マーケティング推進課、研究調整課）

二八,〇〇〇千円 **新規**

一次、二次、三次産業を組み合わせた六次産業の振興により、地域資源を活かした新たな商品やサービスを生み出し、「ふじのくに」

の魅力向上を図る。

②ふじのくに地産地消パワーアップ事業費（マーケティング推進課）

一四,三七〇千円 **新規**

「ふじのくにの農芸食品」をPRし、豊富な県産食材の県内での消費拡大を図るため、地産地消の推進体制の強化や多彩な農芸食品の地域内流通の促進を図る。

③ふじのくにブランド推進事業費（マーケティング推進課）

三〇,六〇〇千円 **新規**

本県の優れた農芸品などを「ふじのくにブランド」と位置づけ、トップセールス等により、国内外の大消費地等での認知度向上と販路拡大を図る。

④ふじのくに「食の都」づくり推進事業費（マーケティング推進課）

二七,〇〇〇千円 **新規**

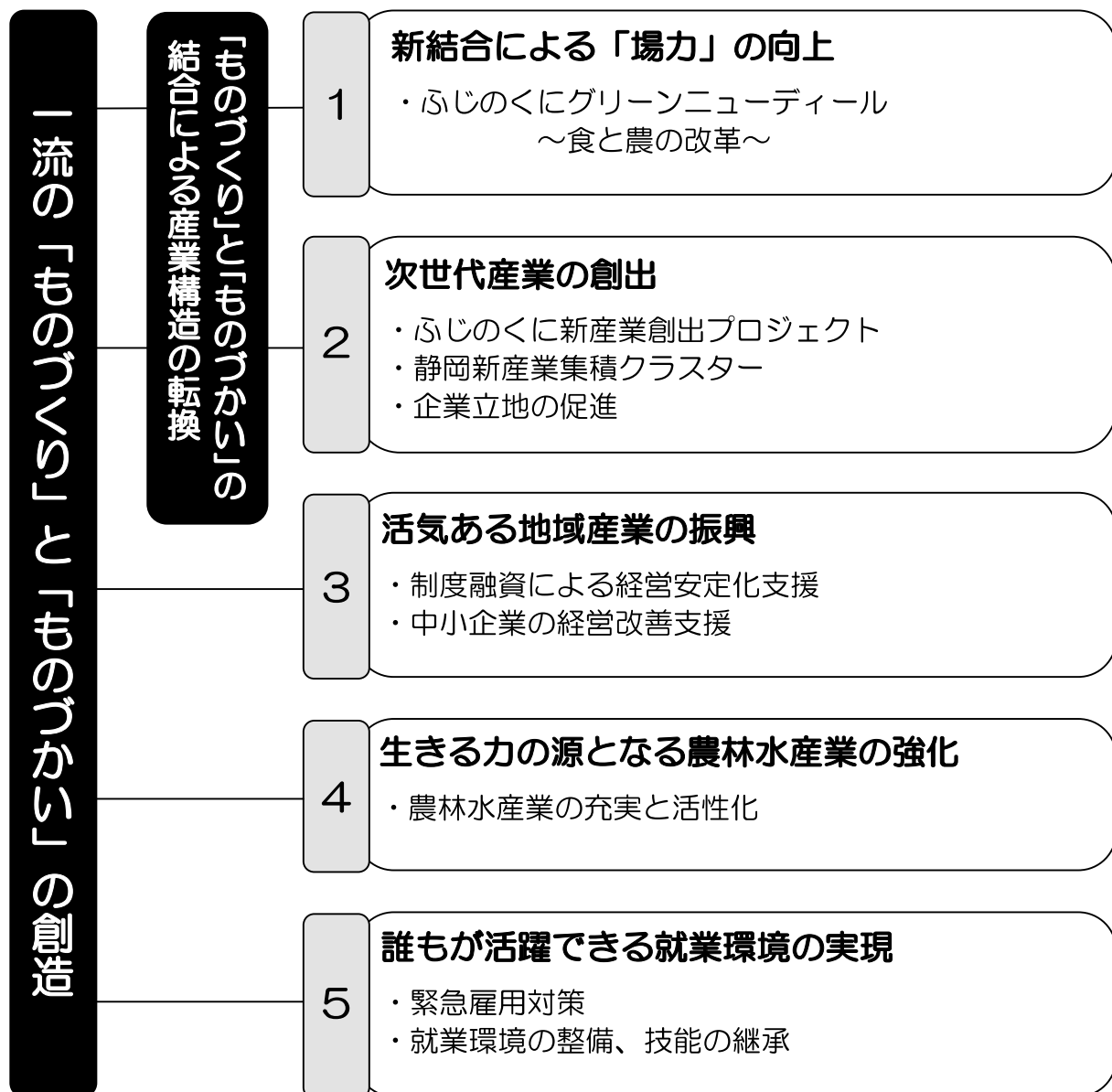
食材日本一を実感し、県内外から注目を集める「食の都」を実現するため、食文化を創造する人材（料理人等）の表彰や県内の食材を使った料理を味わう「集い」等を実施する。

平成22年度 静岡県経済産業部の施策体系

施策の基本方針

一流の「ものづくり」と「ものづかい」の創造

本県の持つ「場力」を最大限に活用して、堅実な経済成長を実現する。具体的には、ヒト、モノ、大地という地域が持つ独自の潜在力である「場力」を掘り起こし、これら地域の資源や担い手、取組手法などを新結合という視点で組み換え、新たな価値や可能性を生む産業構造への転換を図り、“ふじのくに”の豊かさを実現する。



次世代産業の創出

●ふじのくに新産業創出プロジェクト

グローバルに企業間、地域間の競争が展開される中で、自由な起業精神の発揮により、時代の動きを先取りし、未来につながる産業構造を形成していくことが必要となっている。

そのため、引続き、地域資源や産業基盤の特性を活かした静岡新産業集積クラスターを推進するとともに、研究開発と成果の事業化、産業人材の育成、国内外からの企業誘致や産学官連携・協働、創業者・ベンチャー企業等の育成により次世代産業の集積と創出を図る。

さらに、医療・福祉機器、ロボット、航空宇宙などの新たな成長分野への中小企業の進出を支援するとともに、優れたものづくり技術を持つ中小企業の環境技術分野への進出を促進する。

①環境産業創出事業費（新産業集積課）

二五,〇〇〇千円 **新規**
優れたものづくり技術を持つ県内中小企業を支援するため、新成

長産業分野のひとつである環境産業の創出を図る。

②中小企業成長基盤強化事業費（新産業集積課）

二五,〇〇〇千円
医療・福祉機器、ロボット、航空宇宙など、中小企業の新たな分野への進出を支援する。

③静岡新産業集積クラスター推進事業費（新産業集積課）

二一,五〇〇千円
静岡新産業集積クラスター（フアルマ、フーズ、フォトン）における研究開発成果の事業化に取り組む県内中小企業等を支援する。

●フアルマバレー（富士山麓先端健康産業集積）プロジェクト

①富士山麓先端健康産業集積プロジェクト推進事業費（新産業集積課）
七三,四〇〇千円

②富士山麓ビジネスマッチング促進事業費助成（新産業集積課）

六,〇〇〇千円 **新規**
富士山麓先端健康産業集積（フアルマバレー）プロジェクトを戦略的に推進するため、産学官連携による研究開発や、その成果と地域企業の技術とのマッチングなどにより、新産業・新事業の創出を支援する。

③創業探索研究事業費（新産業集積課）

四〇,〇〇〇千円
世界的な光・電子技術関連産業の集積した「フォトンバレー」を形成するため、文部科学省の地域イノベーションクラスタープログラム（グローバル型）の事業推進及び研究成果の普及を行う。

●フーズ・サイエンスヒルズ（食品・医薬品・化成品産業集積）プロジェクト

①フーズ・サイエンスヒルズプロジェクト推進事業費（新産業集積課）
一三,五〇〇千円

②地域結集型研究開発プログラム推進事業費（新産業集積課）

五,〇〇〇千円
食品関連産業の集積を目指す「フーズ・サイエンスヒルズプロジェクト」を推進するため、地域企業における機能性食品等の開発の支援や、新世代茶飲料と素材開発をテーマにした大型研究開発に取り組む。

●フォトンバレー（光・電子技術関連産業集積）プロジェクト

①知的クラスター推進事業費助成（新産業集積課）
二二,五〇〇千円
世界的な光・電子技術関連産業の集積した「フォトンバレー」を形成するため、文部科学省の地域イノベーションクラスタープログラム（グローバル型）の事業推進及び研究成果の普及を行う。

●試験研究機関プロジェクト研究推進事業費（研究調整課）

一七〇,〇〇〇千円
人材や予算等の研究資源を重点的に投入し、各試験研究機関と大

学・民間企業等が連携して産業分野の枠を越えた研究に取り組む。

●企業立地推進事業

①新規産業立地事業費助成（企業立地推進課）
三,六〇〇,〇〇〇千円

②地域産業立地事業費助成（企業立地推進課）

一,四〇〇,〇〇〇千円
地域産業の活性化及び新規雇用の創出を図るため、工場の新増設や用地取得経費等への助成を行い、国内外からの企業誘致及び県内既存企業の定着を推進する。

●海外企業ビジネス促進事業（企業立地推進課）

二七,七九五千円
県内企業の海外企業ビジネスパートナーづくり支援や海外から本県への投資促進により、県内産業の国際化を支援する。

活気ある地域産業の振興

中小企業が取り組む経営革新、新商品や新技術の開発、デザイン力の向上、販路の開拓への支援をはじめ、県制度融資による円滑な資金調達の支援や下請中小企業の振興などを推進する。

また、ものづくりを支える技

特集 静岡県経済産業施策のあらまし

組合活性化情報

術・技能を次世代に伝え、ものづくり文化の継承を図る。

●中小企業向け制度融資促進費助成
(商工金融課)

融資枠 二、〇〇〇億円
民間金融機関の補完として、信用力の弱い中小企業を対象に、経営の改善、安定及び創業・経営革新等に必要資金調達の円滑化を支援する。

●中小企業経営支援事業

①中小企業経営革新支援指導事業費 (経営支援課)

二七、七二二千元

②中小企業支援センター事業費助成 (経営支援課)

三九、九八九千元

③地域産業総合支援事業費助成 (経営支援課)

八〇,〇〇〇千元

中小企業の経営革新計画の作成支援を行うとともに、計画に沿った新商品、新技術等の開発及び販路開拓に助成することにより、計画の実現を促進する。

●小規模事業経営支援事業費助成 (経営支援課)

二,七〇四,六二〇千元

商工会、商工会議所及び県商工会連合会が行う経営改善普及事業等に要する経費を助成する。

●中小企業連携組織対策事業費助成 (経営支援課)

二六六,四八三千元

中小企業団体中央会が行う連携組織対策事業に要する経費を助成する。

●下請振興等事業費助成 (地域産業課)

六九,七四二千元

下請中小企業における受注機会拡大や下請取引の適正化の推進などの事業を行う(財)しずおか産業創造機構に対し助成する。

●いきいき商店街づくり事業費助成 (地域産業課)

一七,〇〇〇千元

商店街等が取り組む施設の整備や地域の特徴を活かした活性化対策を支援する市町に対して助成する。

●技能継承・育成事業

①技能継承促進事業費 (職業能力開発課)

一九,三〇〇千元

②技能五輪選手育成事業費助成 (職業能力開発課)

一四,五〇〇千元

WAZAフェスタ等の開催、技能マイスターの活用、技能五輪全国大会等の選手育成強化などにより、技能の継承を図り、技能尊重の社会づくりを促進する。

生きる力の源となる
農林水産業の強化

農林水産業の充実と活性化を図るため、ビジネス経営体を核とした生産構造の構築を進める。

農業では、新規参入の支援や耕作放棄地解消、世界お茶まつりの開催などに取り組む。

林業では、県産材の消費拡大を推進するほか、品質の確かな県産材を低コストで安定的に供給できる体制づくりを進める。

水産業については、漁業者と販売者、消費者を結ぶ新たな流通体制の構築などに取り組む。

●制度資金

①農業者等向け制度資金 (組合金融課) 融資・貸付枠

五,八四三百万円

②林業者等向け制度資金 (林業振興課) 融資・貸付枠

六〇二百万円

③漁業者等向け制度資金 (水産振興課) 融資・貸付枠

三,六六五百万円

農林漁業者等の資本整備の高度化、経営の改善のための資金融通を円滑化し、農林漁業経営の安定、合理化を推進する。

●担い手支援事業

①農を支える元気な担い手支援事業費 (農業振興課)

四〇,七〇〇千元 **新規**

②林業を支える元気な担い手支援事業費 (林業振興課)

四〇,八〇〇千元 **新規**

農林業を支える新たな担い手を確保するため、新規就業者の育成支援等を行う。

●新・静岡茶クローバル戦略推進事業費 (茶業農産課)

九二,八〇〇千元

お茶を通じて静岡ブランドを世界に発信するため、「第四回世界お茶まつり」の開催、(財)世界緑茶協会に対する助成及び「しずおかOCHAプラザ」の管理運営を行う。

●茶業振興事業

- ①明日のしずおか茶育成事業費助成(茶業農産課) 三五,〇〇〇千円 **新規**
- ②ふじのくに茶文化海外発信事業費(茶業農産課) 三,〇〇〇千円 **新規**

- ③中山間の銘茶づくり事業費(茶業農産課) 四,〇〇〇千円 **新規**

安心づくり、計画的生産対策、ファンの創出及び販路開拓に取り組み団体への助成、海外への新たな消費提案活動並びに一〇〇銘茶づくりの支援を行う。

●しずおか優良木材の家総合支援事業費助成(林業振興課)

九三,四〇〇千円
品質の確かな「しずおか優良木材」等を使用する木造住宅の建築等に対して助成する。

●林業・木材産業構造対策事業費助成(林業振興課)

九〇六,九二三千円
林業の持続的な発展等を図るため、木質バイオマス供給施設等の整備に対して助成する。

●森林整備加速化・林業再生事業費(林業振興課)

三五五,〇〇〇千円
間伐材利用の木材加工施設の整備を実施する林業事業者等に対して助成する。

●合併漁協円滑運営推進事業費助成(水産振興課)

一五,〇〇〇千円
合併した漁協の円滑な運営をはかるため電算システムの統合事業に助成する。

●花・緑タウンフェア(仮称)開催事業費(みかん園芸課)

七,〇〇〇千円 **新規**
商店街への花と緑の装飾提案を行うイベントを開催し、花と緑の産業振興と消費拡大を図る。

誰もが活躍できる

就業環境の実現

緊急雇用創出事業臨時特例基金等を活用して、雇用・就業機会の創出を進めるとともに、若年者、障害者、外国人、高齢者などに対する就業へのきめ細かい支援や職業訓練の充実、仕事と生活の調和や少子化対策推進のための職場環境の整備の促進等、誰もが能力を發揮できる就業環境の整備を図る。
また、全国有数のものづくり県である本県の一層の発展のため、後継者の確保や技能・技術の水準向上、継承などに努める。

●雇用対策事業

①緊急経済対策民間活力等推進事業

業費(雇用推進課)

- ②ふるさと雇用再生特別対策事業費(雇用推進課) 四,三三二,〇〇〇千円
- ③ふるさと雇用再生特別基金事業正社員雇用一時金助成(雇用推進課) 一八,七〇〇千円 **新規**

- ④緊急雇用創出事業臨時特例対策事業費助成(雇用推進課) 六,二〇〇,〇〇〇千円
- ⑤ふるさと雇用再生特別対策事業費助成(雇用推進課) 八五〇,〇〇〇千円

国の交付金を原資とする「基金」を活用した事業を推進し、雇用創出、人材育成を図る。

●離職者等再就職支援事業費(職業能力開発課)

七〇一,三三三千円
求職者の早期再就職を促進するため、新たな職業に必要な技術・技能を付与する。

●大学生・離職者等就職支援事業費(雇用推進課)

二六,五〇〇千円
就職難となった学生等に対して、面接会、セミナー開催により、マッチングの場を提供する。

●求職者総合支援センター設置事業費(雇用推進課)

六六,〇〇〇千円
生活と就労の相談等を一体的に行い、求職者を支援する。

●若年者就職総合支援事業費(雇用推進課)

八一,五〇〇千円
就職相談センター、ヤングジョブステーションにおいてワンストップサービスを提供する。

●障害者地域連携就労支援事業費(雇用推進課) 二二三,〇〇〇千円
地域における相談、支援体制の強化により障害のある方の雇用を促進する。

●技術専門学校障害者再就職支援事業費(職業能力開発課)

九一,七〇四千円
障害のある方の職業能力開発を促進する。

●仕事と生活の調和推進中小企業支援事業費(労働政策課)

四,九〇〇千円
仕事と生活の調和の推進や中小企業における次世代育成支援対策の取組を促進する。

●シルバー人材センター支援事業費(雇用推進課)

一三,一九二千円 **新規**
①シルバー人材センター自立促進事業費助成(雇用推進課)

②シルバー人材センター運営費特別支援事業費助成(雇用推進課) 五一,四八四千円 **新規**

健康で働く意欲のある高齢者に対し就業機会を広く提供し、高齢者の就業を促進する。

特集 静岡県経済産業施策のあらまし

組合活性化情報

県制度融資をご利用下さい

○制度融資とは

県内の中小企業者・組合の皆様が、経営の向上・安定及び創業・経営革新などに必要な資金を円滑に調達できるよう、県が設けている中小企業向けの融資制度です。県・金融機関・県信用保証協会が協調し、金融機関を通じて融資を行います。

○資金のご紹介

資金の一例をご紹介します。(平成22年4月1日現在)

こんな時に	こんな融資制度があります！	融資 利率(%)	保証料 率(%)
短期の事業資金が必要	短期経営改善資金	1.8	0.3～1.30
共同事業のための資金が必要	組合共同事業推進貸付	1.9	0.3～1.30
組合員に転貸する長期資金が必要	組合員体質強化貸付	1.9	0.3～1.30
経済的環境の変化により売上が減少している ・原油・原材料高の影響を受けている ・取引金融機関の合理化により借入残高が減少している	経済変動対策貸付	1.4 (普通保証)	0.28～1.20 (普通保証)
倒産企業、再生手続開始申立企業等に債権を有している	連鎖倒産防止貸付	1.6 (普通保証)	0.3～1.30 (普通保証)
整理回収機構(RCC)に貸付債権が譲渡されたが、経営再建に取り組んでいる	再建企業支援貸付	1.6	0.5
災害によって事業に打撃を受けた	中小企業災害対策資金	1.6 (普通保証)	0.3～1.30 (普通保証)
創造的な技術や特許などを活かして事業を起こしたい(起こした事業を軌道に乗せたい)	開業パワーアップ支援資金	1.5	0.65
福祉関連サービス事業を起こしたい(起こした事業を軌道に乗せたい)			
新しい事業分野への進出を考えている・海外展開を考えている	新分野貸付	1.6	0.3～1.30
企業立地促進法の承認事業を行う	産業集積貸付	1.6	0.58
新商品や役務の開発等により経営向上を図るため資金が必要	経営革新等貸付	1.6	0.58
少子化対策・障害者雇用に取り組みたい	少子化対策・障害者雇用支援貸付	1.6	0.3～1.30
中心市街地において店舗の改装等に資金が必要	中心市街地活性化貸付	1.6	0.3～1.30 (普通保証)
地震に対する備えをしたい(耐震補強以外)	災害防止対策資金	1.6	0.3～1.30
地震に対する備えをしたい(耐震補強)		0.9	0.3～1.30

詳しくは静岡県のホームページをご覧ください(http://www.pref.shizuoka.jp/a_content/6_07.html)

静岡労働局からのお知らせ

育児・介護休業法の改正について



～短時間勤務制度の導入が義務化されます～

育児・介護休業法が改正され、一部を除き平成22年6月30日(常時百人以下の労働者を雇用する中小企業については公布の日(平成21年7月1日)から3年以内の政令で定める日)から施行されます。概要は以下のとおりです。

(改正の背景)

○仕事と子育ての両立が難しくなった理由は、「体力がもたなそうだったから」が最も多く、育児休業からの復帰後の働き方が課題。

○育児期の女性労働者のニーズは、短時間勤務、所定外労働時間の免除が高い。

①子育て期間中の働き方の見直し

- 3歳までの子を養育する労働者について、短時間勤務制度(1日6時間)を設けることを事業主の義務とする。
- 3歳までの子を養育する労働者からの請求があったときの所定外労働の免除を制度化する。
- 子の看護休暇について、小学校就学前の子が1人であれば年5日、2人以上であれば年10日に拡充する。

(改正の背景)

○男性の約3割が育児休業を取りたいと考えているが、実際の取得率は1.56%にとどまる。

○男性の子育てや家事への関わりが少ないため、女性に負担がかかっている。

②父親も子育てができる働き方の実現

- 父母がともに育児休業を取得する場合、育児休業取得可能期間を子が1歳2か月に達するまでに延長する。(父母1人ずつが取得できる休業期間の上限は、現行と同様1年間とする)
- 妻の出産後8週間以内に父親が育児休業を取得した場合、特例として育児休業の再度の取得を可能とする。
- 労使協定により専業主婦の夫などを育児休業の対象外にできるという法律の規定を廃止する。

(改正の背景)

○家族の介護のために離職している労働者が多数存在。

○要介護者の介護をするに当たって、年休や欠勤等に対応している労働者も多い。

③仕事と介護の両立支援

- 介護のための短期の休暇制度を設ける。(要介護状態の対象家族が、1人であれば年5日、2人以上であれば年10日)

④実効性の確保

※この規定はすでに施行されています。

- 育児休業の取得等に伴う苦情・紛争について、労働局長による紛争解決の援助及び調停委員による調停制度を創設する。
- 勧告に従わない場合の公表制度及び報告を求めた場合に報告をせず、又は虚偽の報告をした者に対する過料を創設する。

(改正の背景)

○育児・介護休業法が法違反に対する制裁措置がなく実効性の確保に苦慮していた。

この法改正についての詳細は、厚生労働省のホームページでご確認ください。

→ <http://www.mhlw.go.jp/seisaku/2009/06/06.html>

● お問い合わせ先：静岡労働局雇用均等室 電話054-252-5310

組合活性化情報

「一〇〇二年に日本でサッカーのワールドカップが開催されて以来、目に見えて静岡を訪れる外国人が増えました。最近は自分で予約し、ひとりで見えになる方も多い」。

静岡市内の四五のホテル・旅館で組織する協同組合の理事長に就任して六年目。組合では、一年ほど前、富士山静岡空港の開港で増加が見込まれる外国人旅行者に対応するため、組合員にアンケートをとった。その結果は、予想に反するものだった。

「宿泊客増につながると喜ぶかと思いきや、ことばの問題や習慣の違いなどから、七割近くの組合員が受け入れに消極的なことが分かった。これはいけないと、不安の解消に組合を挙げて取り組んだ」。

その試みのひとつが昨年八月から四カ月間、組合員やその従業員を対象に実施した中国語と韓国語の講座。習うより慣れることが目的だ。

「静岡大学の協力を得て、中国と韓国出身の留学生に講師をお願いしました。接客に役立つ実務的な話とともに文化や習慣の違い、外国から見た日本の姿など話題も豊富で、とても和やかな雰囲気でした。これをきっかけに組合員が受け入れに積極的になりつつある」と目を細める。

さらに市や観光協会、清水ホテル旅館組合などとタイアップし、韓国語、中国語、英語で記された外国人

“おもてなし”の心で お迎えを 静岡を売りこむ仕掛け 次々と

クローズアップインタビュー

静岡市ホテル旅館協同組合

あきら
竹内 輝 理事長



旅行者向けのコミュニケーションボードを作成。組合員に配布した。

「日常会話や動作がひとめで分かるイラスト入りで、パニックなく接客できる。垣根を取り払って、外国のお客様をおもてなししたい」。

国内需要の掘り起しにも力を注ぐ。静岡は交通の便が良すぎて、ビジネス客のほとんどが日帰り。多くの観光資源があるのにもったいない。売り方“が少しヘタかな”。

少しでも静岡を知ってもらおうと、市内の観光資源を半日ほど見てまわる市内ツアーも企画中だ。

「他地域の同業者を、浅間通りや駿府公園の紅葉山庭園、駿府匠宿、登呂遺跡などに案内したところ、とても好評でした。静岡に住む我々にとっても、地元を見つめ直す良い機会になった」と手ごたえを感じる。

「ボランティアを中心とした観光ガイドは欠かせないし、案内板やトイレ、土産屋などの整備も必要です。行政とも連携を取りながら、おもてなし“の受入態勢を整えていきたい」と実現に向けて一歩ずつ踏み出す。

昭和四七年に父が静岡市駒形通りに開業したビジネスホテル“マスターイチ”の二代目。

「お客様への最高のおみやげは、富士山をお見せすること」が持論。最上階の八階から眺める富士は、宿泊客に大好評だ。

米ペーストを利用した

新たな食品続々と

県中央会・県食料産業クラスター協議会

静岡県中央会と県食料産業クラスター協議会は、二月二四日、静岡市のホテルシティオ静岡で産学官交流セミナーを開いた。

セミナーは、食品の機能性の研究に力を注ぐ静岡県立大学との共催で行われ、食品製造、卸売業者や学校給食関係者ら八〇人が出席した。はじめに食品栄養科学部の桑野稔子准教授が、「食品ビジネスにおける「食育」の位置付け」のテーマで講演。

桑野准教授は、日本の食について、栄養素摂取量の偏りや朝食欠食の習慣化、家族が異なった食事を摂る個食の増加、食の安全に対する信頼の失墜、食糧自給率の著しい低下など危機的な状況にあると指摘。今後の食品産業には、食に関する正しい情報や体験機会などの場の提供、食環境の整備を通じた食育への積極的な取り組みが欠かせないと説いた。

米の持つ機能性の研究に取り組む同学部の貝沼やす子教授は、開発した米ペーストが持つ魅力と今後の可能性を紹介。

米ペーストは、米を数時間、水に浸した後、超微粒磨砕機で数回粉砕することで、非常に滑らかなになる。米ペーストで調製したパン生地は、柔らかく伸展性に富み、パンの膨化を促進。米の持つ機能性も保持される。

貝沼教授は、

「米ペーストは、県内で製造でき、調製に品種を問わないため、米粉より低価格での供給が可能。また、

パンだけではなく幅広い食品にも使用することができると述べて、可能性は限りなく大きい」と述べた。

続く商品評価会では、米ペーストを使ったパン加工品や麺、和洋菓子、もんじゃ焼き、桜海老のかき揚げ、グラタン、アイスクリームなど二五種類の試作品が出品された。

参加者からは、

「舌触り、歯ごたえが良い」（うどん

ご当地グルメ”とび天くん”登場

土肥温泉旅館協同組合

土肥温泉旅館協同組合（松本昌之理事長）では、トビウオのすり身を使用したはんぺん”とび天くん”の商品化を進めている。

土肥温泉の人気イベントとして高い知名度を誇るトビウオすくいからヒントを得た”とび天くん”は、全国中央会の中小企業活路開拓調査・実現化事業の助成を受けて、昨年からの試作を重ねてきた。

トビウオ一〇〇％にこだわり、すり身を一〇％ほどのトビウオ形に成形し、揚げかまぼこにした。

昨年一月には、富士山静岡空港の就航先である福岡市の百貨店や静岡市、伊豆市のイベント会場

ん）、「米の甘みが出て、コーンとの相性が良い」（ホワイトソース）、「やわらかく、モチモチ感がある」（柏餅）、「口に入れた瞬間に米を感じた」（チーズタルト）などの感想が寄せられた。

今後協議会では、これらの意見を参考に、米ペーストの特性をさらに訴求した商品の開発に力を注ぐ考えだ。

で一般消費者ら二二三〇人を対象にした試作品の試食と反響調査を実施。さらに組合員のホテル旅館の宿泊客に対する試食も行うなど、消費者の声を取り入れた商品開発を進めてきた。



▶米ペースト使用のパン加工品や麺、和洋菓子、かき揚げなど二五種類の試作品が並んだ



▲トビウオをかたどった”とび天くん”。土肥の新たな名物目指す

組合活性化情報

▼13,000円分のお泊り補助券（子ども手当券）が抽選で1000人に当たる



伊豆長岡温泉旅館協同組合（松本浩行理事長）は、静岡県が二月二三日を「富士山の日」と定めたことを記念し、同日から二月二十八日まで「富士山の日キャンペーン」を実施した。

好評 “富士山の日”、子ども手当で券 “キャンペーン”

伊豆長岡温泉旅館協同組合

反響調査では、味、食感ともに「非常によい」、「良い」をあわせ九〇%を超えるなど高い評価を得た。価格帯は、「五〇円から一〇〇円程度」を望む声が多かった。組合では、

「土肥を代表する新たな名物に育て上げるとともに、こうした取り組みを積み上げることによって土肥という地域ブランドが形づくられ、地域の活性化に結びついていくのではないかと期待を込めた。

組合員のホテル・旅館では、富士山の標高（三七七六メートル）にちなみ、宿泊料金や舟盛りなどの料理、芸妓玉代まで、三七七六円で提供。さらに、富士山が見えない日には、三七七六円をキャッシュバックする企画もお目見えするなど、趣向を凝らしたサービスを展開した。現在、組合では新たな企画として、一三〇〇〇円分の宿泊割引券が抽選で一〇〇〇人に当たる「子ども手当支給キャンペーン」を実施中。「子ども手当」という名称だが、年齢制限はなく、親子であればだれでも利用できる。さらに抽選に外れた中から再抽選を行い、五〇〇〇人に二〇〇〇円分の宿泊補助券が当たる。期間は、六月一日まで。組合では、

「これをきっかけに多くの方に足を運んで頂きたい」と期待を寄せている。

スポーツ選手向けの食事メニューをお披露目

静岡市ホテル旅館協同組合

問い合わせは組合事務局へ。
055(948) 1666

静岡市ホテル旅館協同組合（竹内輝理事長）は、東海大学短期大学部と共同で研究開発を進めてきたスポーツ選手向け食事メニューの試食会を、三月一日、静岡市のホテルシティオ静岡で行い、組合員ら六〇人が参加した。

組合に加入するホテル旅館では、高校生を中心に全国から年間一万人を超えるサッカーや軟式野球、水泳などの競技選手を受け入れており、新たな食事メニューの開発による集客力のアップを狙い。

研究開発を担った同短大食物栄養学科の末永美雪准教授らは、「これまでの提供メニューは、脂質が多く、カルシウムや鉄、ビタミン類が不足するなど、栄養が偏りがちだった」とした上で、「スポーツ栄養学の観点からメニューづくりを心がけるとともに、特殊な調理器具がなくても作れることや静岡の旬の食材使用などにも配慮

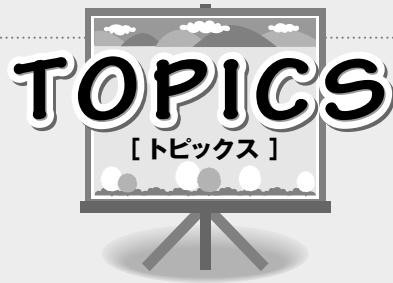
した」と説明した。

基準献立は、四日分の朝食、昼食（弁当）、夕食を組み合わせたセットメニュー。静岡らしさを出すため、静岡おでんやみかん、茶飯なども取り入れた。竹内理事長は、

「サンプルメニューを参考に、各施設が工夫することでスキルアップにつながる。地産地消や食育の推進にも組合を挙げて取り組んでいきたい」と話した。



▲4日分のスポーツ弁当を試食する組合員ら



平成20年秋以降、急激に悪化した景況も、昨年末から回復の兆し

情報連絡員による月次景況調査からみる平成21年県内中小企業の景況

本会では、県内中小企業の景況を迅速かつ的確に把握するため、様々な地域や業種の組合役職員八七名に情報連絡員を委嘱している。

毎月、連絡員から寄せられる景況に関するデータや業界の動き、要望などの情報は、本会で取りまとめ、行政や関係機関への情報提供を通じて、中小企業施策への反映やその資料として活用されている。

トピックスでは、「売上高」、「収益状況」、「業界の景況」の主要三指標を中心に、平成二十一年（一月から十二月まで）の県内中小企業の業況を振り返る。

静岡県中央会における

情報連絡員制度の概要

◎連絡員数 八七名

◎業種 一七業種（食料品製造、一般機械機器など製造業一業種・小売、建設、運輸など非製造業六業種）

◎調査項目 「売上高」「在庫数量」「販売価格」「取引条件」「収益状況」「資金繰り」「設備操業度」「雇用人員」「業界の景況」の九項目について、前年同月と比較し、「好転」「不変」「悪化」を判断。連絡表によって、本会に毎月報告される。

本会では、これらを集計し、DI値（増加・好転組合数－減少・悪化組合数）／調査対象組合数×100を算出。国や日本銀行、県、全国中央会、関係機関等に対し、静岡県中小企業の景況として情報を提供。

また全国中央会を通じ、全国三〇〇〇人の連絡員による全国統計として、景況判断の指標として活用される。

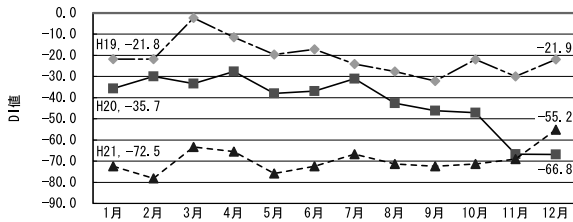
売上高

全業種の売上高は、平成二十一年一月を境に急激に悪化。月を追うごとにその度合いを増し、二十一年二月には、過去一五年で最も低い七七八・二に低下したが、秋以降は回復基調にある（表①）。

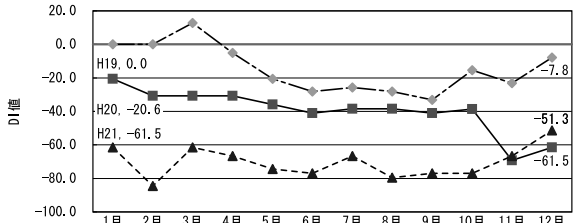
製造業も同様に、一昨年（二〇年）の一月に前月比三〇ポイントを超える大幅な悪化をみせ、二十一年二月にはマイナス八四・六にまで落ち込んだ。以降、月ごとに上昇下降を繰り返しながらも、一〇月以降は回復をみせている（表②）。

非製造業は、一月の七八・二をボトムに、六月以降はプラス六〇台で推移した。

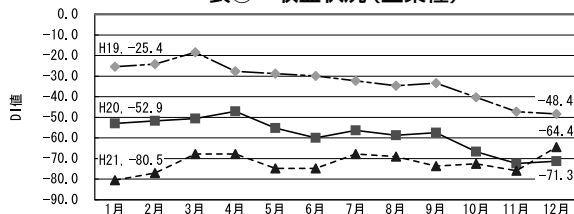
表① 売上高（全業種）



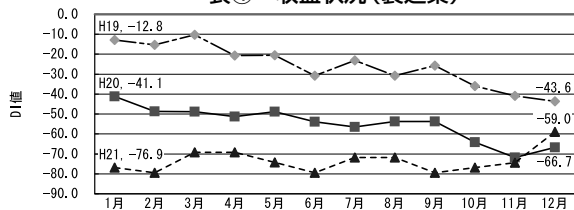
表② 売上高（製造業）



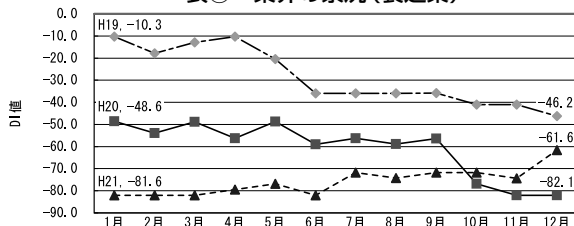
表③ 収益状況(全業種)



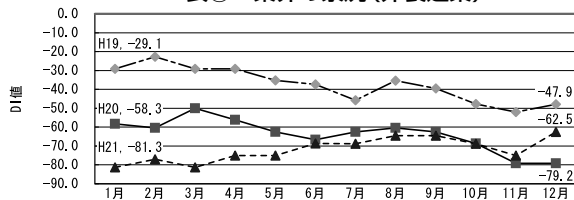
表④ 収益状況(製造業)



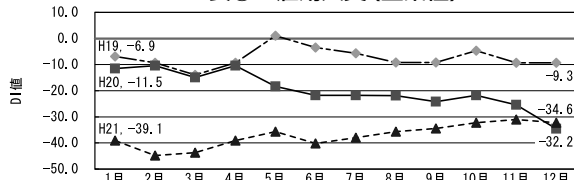
表⑤ 業界の景況(製造業)



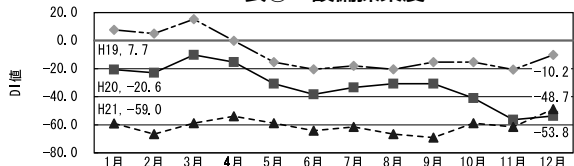
表⑥ 業界の景況(非製造業)



表⑦ 雇用人員(全業種)



表⑧ 設備操業度



収益状況

全体の収益状況は、三月以降は概ねマイナス六〇台後半から七〇台の前半で推移。一二月にはマイナス六四・四と、二〇年九月以来の数値に戻したものの、他の指標に比べ、その回復のペースは早くはない(表③)。

製造業は、一月までほぼマイナス七〇台と低迷を続けていたものの、一二月にマイナス五九と大きく回復した(表④)。

非製造業は、製造業に比べ悪化の度合いが相対的に低い状態が一〇月まで続いてきたが、一一月以降、逆転。製造業に比べ、収益状況の回復が遅れている。

業界の景況

業況は、二〇年一二月に、ほぼ一〇年ぶりとなるマイナス八〇(マイナス八〇・五)台となつて以降、二二年二月のマイナス七九・四をはさみ三月までマイナス八〇台で推移。夏以降は、最悪期こそ脱したものの、マイナス六〇台と大きな回復は、見られない。

製造業も同様に、一月から六月までの半年間はマイナス八〇前後で推移。七月以降はマイナス七〇台、一二月には一五カ月ぶりにマイナス六〇(マイナス六一・六)台に数値を戻した(表⑤)。

一方、非製造業は、六月にマイナス六〇台を回復するなど、製造業に比べ一足早く回復基調となっている(表⑥)。

その他の指標

二〇年秋以降の急速な業況悪化に伴い「雇用人員」も大きく減少している(表⑦)。

特に製造業の悪化が顕著で、非製造業を大きく下回り推移。一月には、非製造業のマイナス一四・六に対し、製造業はマイナス五・二とその差は大きく開いた。

「設備操業度」(製造業のみ)は、一九年四月にマイナスに転じて以降、一貫して低下。特に二〇年秋以降は急速で、同年九月にマイナス三〇台だったものが、一〇月、四〇台、一一月、五〇台、翌年二月にはマイナス六〇台と低下。九月にはマイナス六九・二とマイナス七〇台に迫った(表⑧)。

表⑩ 過去の景況DIボトム時、平成20年12月と昨年12月の比較

調査項目	平成10年11月	平成14年2月	平成20年12月	平成21年12月
売上高	-70.5	-47.2	-66.8	-55.2
在庫数量	-24.0	-21.3	-8.1	-19.7
販売価格	-57.2	-47.2	-36.9	-46.0
取引条件	-51.2	-34.6	-39.2	-40.2
収益状況	-74.1	-54.0	-71.3	-64.4
資金繰り	-56.4	-38.0	-54.0	-50.6
設備操業度	-48.7	-43.6	-53.8	-48.7
雇用人員	-38.2	-32.2	-34.6	-32.2
業界の景況	-89.2	-63.2	-80.5	-62.1

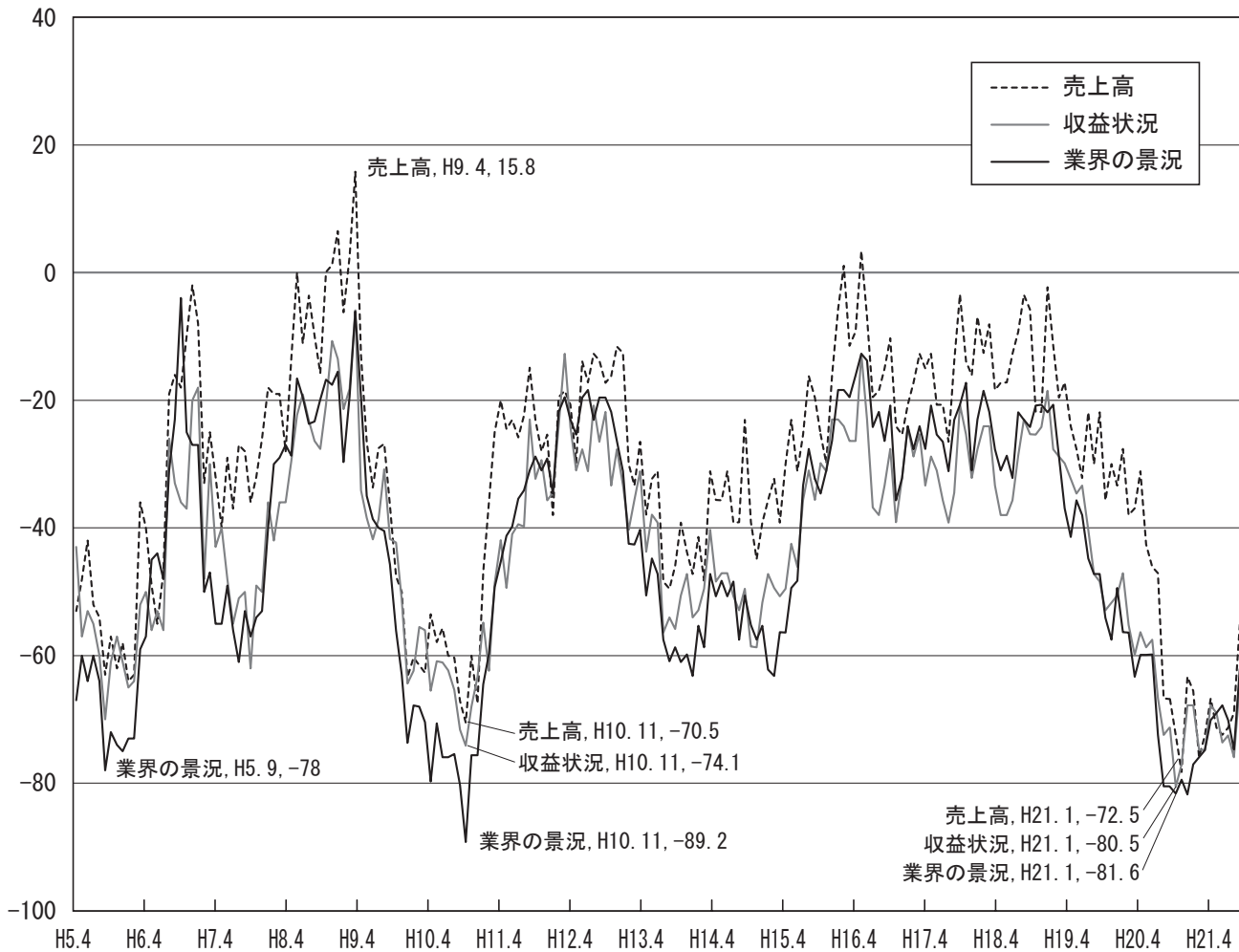
「売上高」、「収益状況」、「業界の景況」の主要三大指標の動きを平成五年からまとめたのが表⑨である。

また、参考に平成一〇年十一月、一四年二月の二回の景況DI値のボトム時、二〇年十一月と昨年（二一年）十二月の九指標の数値を比較してみた（表⑩）。

平成一〇年はアジア経済危機などから実質経済成長率がマイナス成長となった年、一四年二月は、六九カ月に及ぶ戦後最長の景気拡大期に入る直前の「谷」にあたる。「二〇〇年に一度」といわれる世界同時不況の真っ只中にあった平成二〇年十一月と昨年十一月を比較すると、主要三指標に改善の兆しが見られることがわかる。

過去一六年間の主要三大指標の推移

表⑨ 主要三指標の16年間の推移（平成5年4月～平成21年12月）



事務局士 多士 多士 多士

オールマイティな 事務局でありたい



志太様原電気工事事業協同組合 事務局 **中嶋智恵子**さん

司法書士事務所や藤枝市の臨時職員などを経て、昭和六一年五月に協同組合の事務局に入った。事務局では、協組に加え工業組合や協力会の本部・支部など、四団体の事務局も預かる。「官公庁のような組織かな、くらいに考えていましたが、大違い(笑)。戸惑うことばかりで、不安でしたが、三年間は頑張ってみよう」と。次は七年、一〇年…と思っているうちに、「一三年も経っていました」。今年、設立六〇周年を迎える組合では、労働保険などの各種保険や電気工事業の許認可、届出に関する事務代行、安全衛生講習や技術研修会、従業員らの資格取得の

ための研修など、組合員の企業経営に直結する事業を展開。これら事務を女性二人で担う。「限られた人数なので、オールマイティであることが求められます。行けば何でも分かる。聞いて良かった」、事務局はそうありがたい。アンテナを高く張り、何歩先まで目配り、気配りができるかを常に自問自答しています。

中小企業組合士や建設業経理事務士などの資格も取得した。「資格の取得そのものよりも、その過程で得た知識をいかに実務に結びつけ、活かすことができるかが重要」と志は高い。

市民から電気工事についての問い合わせが寄せられることも、少なくない。「目に見えない電気を繋ぐこの職業がすごいな、と改めて思いますが、電気がなければ、私たちの暮らしは成り立ちません。そんな業界に誇りと愛着を感じます」。声を出すのが大好き、と地域のコーラスグループで活動。福祉施設での慰問コーラスも行う。「聞き手の心に訴えるようなコーラスを目指し、練習に励んでいます」。六歳になるメスのミニチュアダックスフント「ちゅん」の話題になると表情がほころぶ。「生まれたばかりで譲り受けて六年。あと何年一緒に居られるかと思うと寂しくなっちゃいますね」。

景況ウォッチ

(22年2月の情報連絡員月次景況調査より)

静岡県中央会に設置されている情報連絡員〔協同組合等の役職員87名に委嘱〕による毎月の景況調査の概要です。

概況

全9項目のうち、前年同月を上回る項目は在庫数量のみ。売上高、収益状況、業界の景況の三指標は-55.0~-66.0の間を推移。H21年2月の値と比べ、10.0ポイント以上の上昇となった。

前月の値との比較では、全9項目中6項目が上昇し、悪化幅縮小。製造業に比べ、非製造業にて厳しい値が多くみられた。

業界の声

・・・対象17業種より抜粋

〔繊維・同製品〕 浜松市

市場が全く動かず、最悪の状態。例年フル操業の時期だが、次の秋冬物発注の話題も少なく、最盛期の気がしない。

〔印刷〕 静岡市

仕事量が減少傾向の上に、零細から中規模、中規模から大規模に受注がシフトしており、ますます格差が広がっている。

〔一般機器〕 浜松市

取引先の業界は、余剰設備を抱えたままで更新設備需要はほとんど見込めず、オーバーホール、修理等工賃仕事为主体となり、減収傾向に歯止めがかからない。

〔サービス業(産業廃棄物処理業)〕 静岡市

県西部地区の落ち込みが激しい。産業廃棄物だけでなく、事業所閉鎖等により事業系一般廃棄物の排出も減少している。

〔運輸業〕 富士市

2月は稼働日数が少なく、荷動きも低迷。来月は決算となる企業も多く荷動きの活発化を期待したいが、現時点ではあまりよい話が聞かれない。

DI値の推移

※DI値=[(増加・好転組合数-減少・悪化組合数)/対象組合数]×100

	H22.01	H22.02		H22.1 → H22.2
売上高	-67.9	-56.4	⊕	11.5 ↑
在庫数量	-9.8	-9.8	⊕	±0 →
販売価格	-47.1	-42.6	⊕	4.5 ↑
取引条件	-41.4	-41.4	⊕	±0 →
収益状況	-67.8	-65.5	⊕	2.3 ↑
資金繰り	-56.3	-56.3	⊕	±0 →
設備操業度	-41.0	-30.8	⊕	10.2 ↑
雇用人員	-36.8	-29.9	⊕	6.9 ↑
業界の景況	-66.7	-63.2	⊕	3.5 ↑

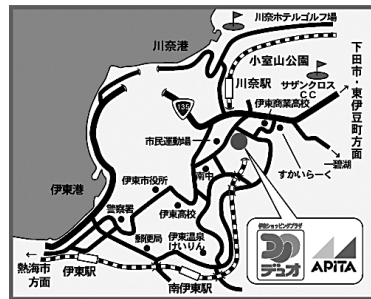
+0.1以上…⊕ ±0.0…⊖ ~-20.0…⊖ -20.0~-…⊕

なお、「在庫数量」のみマイナス値が大きいほど好要件としている。

静岡県レディース中央会だより



伊東商業協同組合 伊東ショッピングプラザ DUO
〒414-0045 伊東市玖須美元和田720-143
TEL:0557-38-0100 FAX:0557-38-3434



静岡県レディース中央会 会員
伊東商業協同組合 女性部 DUO華の会 会員
TERRACE れもん (TEL:0557-38-0138)
店長 鈴木 きみ子 さん

47の専門店とアピタとからなる伊東ショッピングプラザDUOは、海の幸山の幸に恵まれた温泉地として有名な伊東市のほぼ中心にあります。

組合の女性部“DUO華の会”の会員は22名。「DUOの各委員へ華の会から1人は入るようにして女性、主婦の立場からみた意見を発言するようにしています」。先頭きって何かをするというよりも“縁の下のちからもち”としてDUOを支えます。

「DUOもおかげさまで14周年。みなさまに支えられここまで来られました。私たちもお客様もDUOと同じように歳をとりましたが、おいしいものを食べたい！きれいなものにふれていたい！という気持ちはかわりません。ですから誰でも安心して来られて楽しめる、そんなショッピングセンターを目指しています」。館内は清掃が行き届いていて明るい雰囲気、バリアフリーはもちろんのことトイレも広々としていて車椅子やお子様連れの方も安心です。

鈴木さんは1階“うまいもの通り”の“TERRACE れもん”の店長をしています。“れもん”の売りは日替わりのランチとシュフォンケーキ。以前のランチメニューはパスタのみだったのですが、お客さまの強い要望からご飯のランチも始めました。「お客様と近いお店なので意見も聞きやすく、できる限りご要望にお答えしたいと思っています」。今まで提供して

きたランチの種類は数え切れないほど、どれもおいしそう。「厨房の構造上作れる量に限りがあって1日16食限定なのですが、おかげさまでいつも完売するんです」。行かれる際はお早めに！

もう1つの売り“シュフォンケーキ”こちらもたくさんの種類があり日々店頭に並びます。「朝1日分の仕込みをしますが、これがなかなかの重労働。けれどお客様がおいしいと言って召し上がってくださるとそんな疲れ飛んでいってしまいますね」。

出されたケーキの横にはお花が、小さな心遣いが嬉しいです。

これからの“れもん”は、「ランチだけでなくいつでも気軽にお立ち寄りいただけるように違った種類の食事などを提供しようとみんなで試行錯誤してつくっているところなんです」。

伊東にお越しの際はぜひ“伊東ショッピングプラザDUO”にお立ち寄りください。



ライフサポートセンターの

暮らし何でも相談

まずはお電話を!



相談は原則**無料**です。

※あなたの悩みを一緒に考え、専門的なアドバイスをしてくれるネットワーク先へお取次ぎまたは紹介します。
※専門的な所を紹介する場合は、一部有料の場合があります。

ひとりで悩まず
気軽にご利用
ください。

相談協力ネットワーク

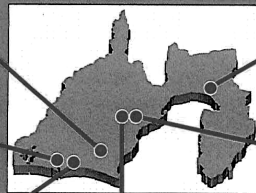
- 弁護士 ■司法書士 ■労働金庫
- 全労済 ■生協連 ■NPO団体
- 連合静岡 ■行政相談窓口
- 社会福祉協議会

<各地域の相談ダイヤル> 相談受付時間: 平日9時~17時

藤枝市稲川1-9-23(勤労者福祉会館内)
ライフサポートセンターしだ・はいばら
☎054-646-6055

浜松市東区上西町1270(友愛会館内)
ライフサポートセンター西部
☎053-461-3715

磐田市中泉281-1(磐田商工会館内)
ライフサポートセンター中東遠
☎0538-33-3715



沼津市杉崎町4-6(ふれあい会館内)
ライフサポートセンター東部
☎055-922-3715

静岡市駿河区南町11-22(静岡労働会館3階)
ライフサポートセンター中部
☎054-288-3715

ライフサポートセンターしずおか(本部) 静岡市葵区黒金町5-1(静岡県勤労者総合会館4階)
<http://www.lsc-shizuoka.com/> ライフサポートセンターしずおか

革新企業

印刷技術を活かし、自社商品を次々開発 企業や学校で好評 テンションスクリーン

株式会社アビスサレ (掛川市)

●所在地 〒436-0038 掛川市領家864-1
TEL 0537-24-2301
FAX 0537-24-8002
URL <http://www.abisare.co.jp/>

●代表者：笠原敬次

蓄積した印刷技術を”ものづくり“に応用
掛川市で印刷や広告企画、グラフィックデザイン、掲示器具の製造販売と幅広く事業を展開する(株)アビスサレは、明治四五年創業の赤心堂印刷所がルーツ。印刷だけではなく、デザインや企画も手がけたいと、笠原敬次現社長が赤心堂とは別に立ち上げた。

さらに、広告代理業に加え、赤心堂のもつ印刷技術を活かした”ものづくり“にも進出。昭和六一年

スクリーンとプロジェクター台が一体の
▼”テンションスクリーン“



には、大型フレキシブルプリント基板の印刷技術を開発した。これが大手電子楽器メーカーの目にとまり、最盛期にはそのメーカーの基盤の七〇%にアビスサレの技術が使用されるほどになった。

「しかし、メーカーの生産計画に依存するため受注量に波があった。また、特許を取得していなかったため、類似品も出回った。追い討ちをかけるように、メーカーの生産拠点の海外移転話を持ち上がり、結局、プリント基板から撤退する決断を下した」と笠原社長は、当時を振り返る。

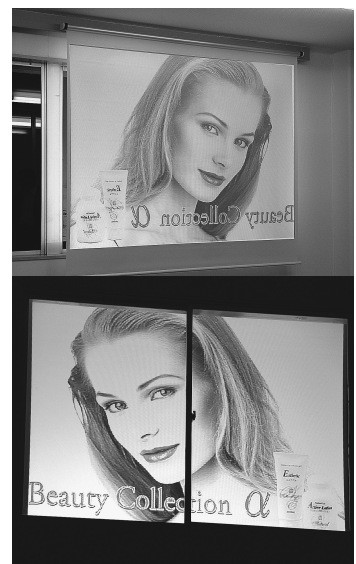
失敗から自社商品の重要性学ぶ

自社製品の必要性を痛感した同社は、再び印刷技術に立ち返った。その結果生まれたのが、紙のシワを伸ばすための張力技術を応用し、大型ポスターなどをシワなく掲示できる”テンションフレーム“である。

掲示物の四隅をバネ付の金具で挟み、金属性フレームに取り付けるシンプルなものだが、温度や湿度の変化による掲示物の伸縮を、フレーム側のバネで自動調節するためシワがほとんどつかない。表面カバーや裏面パネルがなく軽量で据付も簡単、光の加減によるハレーションが発生せず見やすい、など既成品に比べ操作性や耐久性が格段にアップした。さらに、関連技術には、特許を取得するなど、知的所有権の保護にも万全を期した。

「JR中央線の時刻表二五〇基にも使われています。納品して一〇年近く経ちますが、トラブルや

◀室内で照射(写真上)すれば、PR看板に早変わり(写真下外観)。



不具合の報告はありません」とその品質は折り紙つきだ。

可能性広がる”テンションスクリーン“

パネルに続いて開発したのは、プロジェクター用の”テンションスクリーン“。

反射ミラーを利用した背面透過式なので、影が映らず、大幅な輝度向上が可能となった。スクリーンとプロジェクターの置き台を一体式にしたことで、スクリーン前方にプロジェクター用のスペースを設ける必要もない。張力あるスクリーンにはシワやたるみがなく、真横からはつきり見ることができるとのこと。

企業のプレゼンテーションや学校の遠隔授業などで利用され、コミュニケーションを良くし、理解力を高める効果もあると大好評だ。

「ハイビジョンやブルーレイなどの高画質映像を家庭の大画面で楽しみたいという方も多い。市場で優位性を発揮するには、こうしたニーズにいち早く応えることが重要」と新たな需要の掘り起こしにも積極的に取り組む。

「自社商品の開発には、基礎技術の蓄積とそれを守る知的所有権の知識が欠かせないことを学んだ。失敗を通じて得たものこそが重要なのです」と社長は自信を深める。

指導員の

視点

現場から

取材の心得から学ぶ

含蓄に富むベテラン編集者のことば

本誌の編集に携り丸3年。さまざまな方とお会いし、多くの話を聞く機会を得た。この間、常に念頭にあったのは、「ベテランが説く取材のイロハとコツ」と題する記事である。

元静岡銀行広報室長の木村幸男さんが、編集者に向けて取材の心得を説いたもので、「企画にほれ込め」、「取材相手に好意をもて」、「視線で取材せよ」、「展開の妙を狙え」、「含み資産がいのち」と取材の極意が並ぶ。

30年にわたって広報誌の編集を担い、全国社内報コンクールで4年連続を含む6回の“ベストワン”に輝いた“大家”のことばだけに、いずれも含蓄に富む至言だが、私が特に意識していたのが、「展開の妙」と「含み資産」の重要性である。

入念な準備が“展開の妙”を生む

「展開の妙」とは、「もう一步突っ込む」こと、あるいは「話の展開の妙を狙う」こと、と木村さんは言う。

例えば、取材相手が「もともとこの仕事が好きだった」と言ったとする。それをそのまま原稿にするだけでは“芸”がない。

「いつ頃から好きになったのか」、「好きになった原因はなにか」、「他にも好きな仕事はあるか」、「逆に好きではない仕事はあるか」と派生させ、さらに踏み込むことで、内容は膨らみ、予想しなかった発見を得ることもある。そのためには、十分な事前の仕込みや準備が欠かせない。

かくいう私も、準備不足で取材中に脂汗をかくことも多い。しかし、それ以上に時間を割いて取材に応じてくれた相手に対する失礼にあたる。強く戒めたい。

次に生きる“含み資産”

取材時間の制約などもあるだろうが、取材内容は予定する原稿量の倍程度は必要だ、と木村さんは説く。これが“含み資産”だ。

2000字の原稿を書くためには、少なくとも4000字分の情報を取材することが必要、ということになる。情報量が少なければ、内容は浅薄になり、緊張感に欠け、意図が十分伝わらなくなる。

しかし、多ければ良い、というわけでもない。

限られた誌面である。全てを盛り込むことはできないし、アレもコレもと詰め込み過ぎれば、まとまりに欠ける。

そこで重要となるのが、情報の絶対量を確保しつつ、内容を取捨選択し、そのエキスを反映すること。そして今回は“捨てられた”情報も、次に役立つよう自らの血肉とするよう努めることであろう。

支援業務にも欠かせない

いかに取材先に踏み込み、情報を引き出し、“含み資産”を蓄えるか。そして、それを十分に咀嚼し、誌面に反映することができるか。

入念な準備と情報収集は、自信の源となり、踏み込んだ取材を可能にさせる。

多くの情報＝資産をもつことで、それが直接、その誌面に生かされなくとも、次に活かすことで、経験や知識に厚みが増す。

「取材先」を「組合」、「誌面」を「支援業務」、「取材」を「組合支援」と置き換えたらどうだろう。取材にとどまらず、中央会の支援業務に欠かせない要素であることに気がつくはずだ。

(住川)

W O R K

ハウ等を習得できます。

2. 職場実習期間には適宜キャリアカウンセラー等専門家からアドバイスが受けられます。その後の就職に関することも相談にのります。
3. 職場実習期間中、実習生には技能習得支援助成金が日額7,000円支給されます。※助成金は、課税の対象となる可能性があります。

※青少年の健全な育成の視点から不適切な業種・業態などは本事業の対象となりません。

※職場実習の実施にあたっては、実習生、受入企業、コーディネート機関の三者で確認していただく内容がございます。

※コーディネート機関とは、申込～職場実習終了までフォローアップする機関となります。

■ お問合せ先

静岡県中小企業団体中央会
〒420-0853 静岡市葵区追手町44-1
TEL：054-254-1511

中小企業経営者の方々へ 「強い会社になるために」 ワーク・ライフ・バランス対応経営マニュアル

現在、一人ひとりの価値観が多様化する中で、「自分の成長につながる仕事」、「子育てや介護等に対応した働き方」など、働き方の多様性が求められています。

このような中で、経営者は従業員の能力を生かす働き方を可能にすることで、優秀な人材をひきつけ、会社を強くしていくことが重要になります。

それを実現するのが、本冊子で紹介するワーク・ライフ・バランス対応経営です。この取組は、まず、業務の見直しを行い、ムダを削減することから始まります。これは工夫次第でコストをかけずに会社の魅力を高めるものです。

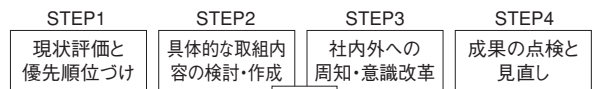
中小企業の持つ「スピード感」や「一体感」という強みを生かしながら、ワーク・ライフ・バランス対応経営の第一歩を踏み出しましょう!!

■ ワーク・ライフ・バランス対応経営マニュアルの構成

今すぐワーク・ライフ・バランス対応経営の第一歩を踏み出したい企業向けに、経営者、従業員

それぞれの視点で現状把握ができるチェックシートを掲載しています。その他助成金に関する情報等、中小企業のワーク・ライフ・バランス対応経営導入に役立つ情報が掲載されています。

ワーク・ライフ・バランス対応経営のメリットとステップ



働きやすい会社になります!

業務の効果率 生産性の向上 人材確保

下記サイトに「中小企業ワーク・ライフ・バランス対応経営マニュアル」を掲載

<http://www.chusho.meti.go.jp>

■ マニュアルに関するお問い合わせ先

中小企業庁経営支援部経営支援課
TEL：03-3501-1763 FAX：03-3501-7099

商工中金人事異動 静岡3店舗

平成22年 3月17日

(転 出)

役 職 等	氏 名	前 任
商工中金リース株式会社 出向	津国 幹雄	静岡支店
事務総合部調査役	堀越 聖児	静岡支店
東大阪支店書記	小山 薫生	静岡支店
事務総合部書記	森山 智美	静岡支店
長崎支店次長	草場誠一郎	浜松支店
押上支店書記	大橋 敦	浜松支店
千葉支店長	石黒 真史	沼津支店
横浜支店副業務役	渡部 和夫	沼津支店
京都支店書記	田邊 丈実	沼津支店

以上3月17日付

熱田支店調査役	横井 勝己	静岡支店管轄先 出向
---------	-------	------------

以上4月1日付

熊谷支店管轄先 出向	渡辺 義孝	浜松支店
------------	-------	------

以上4月5日付

(転 入)

役 職 等	氏 名	前 任
静岡支店次長	本間 崇	金沢支店
静岡支店調査役	阿曾 延晃	業務推進部
静岡支店書記	山下 貴嗣	渋谷支店
浜松支店長	塩川 浩	那覇支店
浜松支店調査役	北嶋 洋志	松戸支店
沼津支店長	牧野 秀行	経営企画部
沼津支店調査役	岩田 文保	川崎支店

以上3月17日付

浜松支店管轄先 出向	橋本 宏	熱田支店
------------	------	------

以上4月12日付

平成22年度「地域課題に係る産学共同研究委託事業」 公募のお知らせ

静岡市内において、地域の産業が抱える課題を解決することを目的に、大学その他の教育研究機関など（以下、大学等と略省）中小企業、NPO法人、組合、産業活性化グループなどが共同で取り組んで行う調査・研究や開発の委託事業を公募します。

■ 主催：静岡市産学交流センター

■ 対象企業

地域の企業・業界・産業活性化に係る団体が、新製品の開発や事業化、新事業や新市場の進出・開拓、社会・経済・環境などの変化に対応するために、大学等と共同で取り組む調査・研究・開発事業。

■ 共同研究の構成員要件

静岡市内に事務所（但し、出張所は含まない）もしくは工場を持つ中小企業（個人事業者を含む）、NPO法人、組合、産業活性化を目的とするグループ、などの団体（複数も可）と原則として県内に立地する大学等（研究者の単独参加も含む）が参加した構成。

■ 委託契約限度額と委託件数

委託限度額は100万円（消費税を含む）、委託予定件数は5件程度

■ 委託先の選定と契約締結者

研究の構成員要件、事業の目的と目標の適格性、事業内容の新規性、戦略性、明確性及び事業実現の可能性、地域産業における緊急性及び波及効果、他の行政機関など（国、県、市町村、公益法人）から補助金などの交付を受けていない、又は申請していない事業、などを中心に審査・選定。委託契約は、共同研究の中心となる団体と契約締結。

■ 公募期間

平成22年4月1日（木）～平成22年5月31日（月）

■ 委託期間

委託締結日（平成22年7月初旬頃）から
平成23年2月28日（月）まで

■ 提出書類

所定の書式「平成22年度 産学共同研究委託事業への応募について」に、「事業計画書」、「経費明細書」を添付し、下記申請先に提出して下さい。提

出部数各1部。

■ 詳細・問合せ先

静岡市産学交流センター

〒420-0857 静岡市葵区御幸町3-21 ペガサート6階

TEL：054-275-1655 TEL：054-275-1656

E-mail：info@hanjyou.jp HP：http://www.hanjyou.jp/

新卒者就職応援プロジェクトのご案内 平成22年4月1日から随時開始

平成22年3月卒業就職未内定者限定

長期間の職場実習で

元気な企業とやる気のある人材との出会いを！

中小企業は大企業と比較して、求める人材を確保するという点において厳しい面がありましたが、今般の雇用情勢の変化は、中小企業が将来の中核人材となりうる人材を確保するチャンスと捉えることもできます。

また今年度の新卒者の内定状況は大変厳しい状況にあります。このため平成22年3月に高校、大学等を卒業する就職先が未内定の方を対象に中小企業の仕事現場に触れる機会を提供するとともに、中小企業で働く上で必要とされる技能・技術・ノウハウ等を習得してもらうための長期間の職場実習（いわゆるインターンシップ）等を実施することにより、中小企業の人材確保を支援することを目的としています。

■ 受入企業のメリット

1. 職場実習（いわゆるインターンシップ）期間を通じて自社にマッチした人材を見極める事ができます。
2. 教育訓練費助成金が一人受入につき日額3,500円支給されます。※助成金は、課税の対象となります。
3. 職場実習を円滑に実施するカリキュラムを提供しますので、職場実習のノウハウが無くても安心です。職場実習期間には適宜キャリアカウンセラー等専門家からアドバイスが受けられます。

■ 参加学生（実習生）のメリット

1. 職場実習（いわゆるインターンシップ）期間を通じて働く上で必要とされる技能・技術・ノウ

く み あ い 百 景

協業組合伊豆車検センター

「今後も協業組合組織を 活かした車検整備を展開」

住 所 〒413-0713
下田市加増野31-1
理事長 鈴木一雄
組合員 6社
設 立 昭和59年5月21日
T E L 0558-28-1310
F A X 0558-28-1370

自動車整備協業組合の動向

昭和四二年七月協業組合制度が創設された。その中で本制度を活用し比較的多く組合を設立した業界は、自動車整備業界であり、過去一六組合の設立があった

一方、平成一二年三月組合法の改正があり、組合から会社に移行できることから、これまでに五組合が移行した。

そこで今回、協業組合を堅持し車検整備事業を展開する協業組合伊豆車検センターを取材しようとして、鈴木理事長と船津専務理事と面談した。

協業組合の設立経緯

まず、本組合を取材するには、自動車整備業界の特殊事情と協業組合制度を理解することであると、次の通り説明してくれた。

同業界の業務を大別すると、一般修理、一点検、車検整備の三業務が主で、車両販売にも力を入れる会社もある。また、整備工場は、認証工場、指定工場に分かれ、組合に所属する事業者の殆どは認証工場である。

認証工場は、設備内容や整備士等の人員規模により、自社工場

▼組合の車検整備工場



車検整備を行っても、更に対象車両を沼津市・静岡市・浜松市内の中心部にある各自動車検査場まで持込み、車両検査を受けなければならぬ。そのため遠方の事業者は、車両一台検査を受けるのに一日時間を費やすなど、車検申請効率は悪い。

また、認証工場では、非効率な車検申請に人手をとられ、売上を左右する本来の整備業務や車両販売業務への労務配分が犠牲となり非効率な整備・販売体質が慢性化していた。

他方、指定工場では、検査員資格を有する整備士が「適合証」を発行できるので対象車両の持込みは不要、かつ、一回の申請で数台

分の適合証を持参でき車検申請効率は良い。

そこで、認証工場の事業者は、車検整備を組合の協業化事業とし、共同指定工場の取得を目指して次々と組合を設立した。

ただし、協業化事業とした車検整備は、組合員工場で実施できない制約を受けるが、それでも整備・販売効率が重要として本組合も同業者八社（現行六社）で昭和五九年五月二一日設立した。

協業化への想い

本組合は、他の一五組合と異なることがあった。それは、殆どの組合員は認証工場である中で、船津専務理事の会社は唯一指定工場であったことだ。

同社は、共同指定工場取得のために自社の指定資格を返上し協業化事業を選択した。

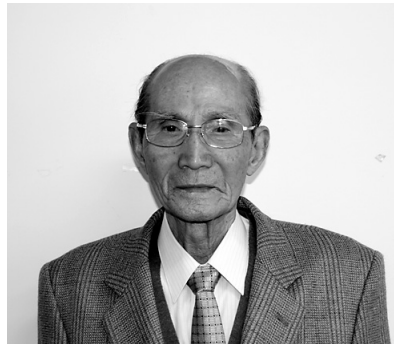
この点を尋ねると「当時、地元農協が自動車整備事業を開始すること、車両販売実績を上げるために、車検整備に関わる人員を効率よく販売部門に投入する必要性があったこと」を背景に挙げた。

更に、「その前提条件は、安定した車検整備台数の確保であり、協業化事業として八社の車検整備

組合活性化情報

を統合することは、賢明な実効手段と考えた。その結果、車両販売実績は四倍に伸びた。他の組合員は、整備効率の向上で同コストが削減、経営基盤が安定した」とほほ笑んだ。

▼鈴木一雄 理事長



協業組合は運命共同体

近年、組合法改正により、都市部に近い協業組合で会社に移行する事例が多い。

会社移行について鈴木理事長は、「静岡県内の業界団体等を通じて、会社化した企業情報が入ってきて来る。中には協業化事業の縛りが解けてか、組合員工場が指定工場となったり、組合を通さず車検整備を行う事業者も現れたり、移行による弊害もある」と聞いている。

「協業組合は、現状でも整備・

販売効率の維持向上を図る手段として実効性のある制度と考えている。特に下田という遠隔地にある組合は、組合員六社にとって運命共同体でもある」と熱く語った。

今後の組合のあり方

現在組合は、東部の同業組合等四団体で定期的集まり、業界動向など情報交換及び中央会の補助事業を活用し研修活動に余念がない。

その一方で、地元下田市では高齢化・人口減少が続いている。

船津専務理事は、ある国会議員との懇談で、下田への交通アクセス向上を願う伊豆縦貫道を提案した。そこで今後、「地域への交流人口を高めるソフトが必要で、業種を超えた各業界団体等との交流企画が求められる」と伊豆下田活性化への想いも語った。

▼船津 豊 専務理事



静岡県中小企業団体中央会は、

平成22年度 **中央会通常総会**

を開催します。

平成22年 **6月17日(木)**

13:30~15:30 (予定)

会場 **ホテルセンチュリー静岡 静岡市駿河区南町18-1**

会員の皆様が一堂に会し、平成21年度事業の成果をご確認いただくとともに、厳しい経済環境下での新しい事業の方向性をお決めいただく機会です。

お忙しいなかとは存じますが、ご出席のほどよろしくお願ひ申し上げます。

※詳細は、後日ご案内申し上げます。

主要議題

平成21年度事業・決算の承認並びに平成22年度事業計画・予算の決定・役員改選等

■お問い合わせ 静岡県中央会・総務課 TEL054-254-1511



読者プラザ

お茶は飲みますか?

静岡県中部青年中央会

青島光俊

(静岡茶業青年団)

有限会社 お茶のあおしま



「お茶は飲みますか?」。職業柄こんな質問をする事があります。

静岡で生まれ育ち、お茶屋の子供ともなれば、小さい頃から飲み物はお茶でした。現在は異種多様の食べ物、飲み物が溢れ食生活は豊かになりましたが外国では日本の食文化が受け入れられています。お茶も例外ではなく、緑茶や急須が売られています。

以前海外旅行をした際には海外の方に緑茶について興味深く質問されたことがあります。

人と人との触れ合いにお茶は昔からコミュニケーションツールでした。お茶文化は日本の文化とも言えますね。そのお茶の仕事に携われることに感謝しております。

現在静岡茶業青年団に所属していますが、中部青年中央会に出向役員となり早くも6年が経ちました。参加している若手メンバー方の熱さに圧倒される日々です。これからもいろいろな出会いがあることを楽しみにしています。



新設組合紹介

フリーのバスガイドが組織化 ガイド業務を共同受注

ガイドプロデュース小花協同組合
(富士市)

常田恵子理事長



規制緩和によりバスのワンマン運行が可能となったことで、バス会社が専属バスガイドの常時雇用を見直し始めるなど、バスガイドを取り巻く環境は厳しい。

こうした中、県東部地域在住の30代から60代のフリーのバスガイド7人が、ガイド業務の共同受注を目的に設立したのが当組合である。

7人は、富士市内の同じバス会社の専属ガイドとして長年勤務し、それぞれの事情により時期を前後してバス会社を退職した元同僚同士。

その後、フリーのバスガイドとして活動していたが、業務の安定的な確保を目指し、窓口の一本化を図るため、法人化に踏み切った。

組合では、バス会社と業務請負契約を締結し、複数のバス会社と組合員の調整を図りながらガイド業務を配分。組合員が培ってきた知識や技術を集約し、バス会社の多様化するニーズに対応した質の高いサービスを提供していく。



編集室 便り

今月の“革新企業”で取材した掛川市の(株)アピサレのルーツは、来年創業100年を迎える老舗印刷会社。その“古くて新しい”同社が現在、力を注ぐのは、大型ポスターなどをシワなく掲示できるフレーム(パネル)やプロジェクター用のスクリーンである。

パネル・スクリーンと印刷技術。一見すると、両者に共通点は見いだせない。しかし、長年培った印刷技術(紙のシワを伸ばす張力技術)なくし

て、これら新製品は生まれなかった。

“無”から“有”が生まれることは極めて稀だ。いや、“無”と思われていたものも、実は表には現れないだけで、企業内で連綿と受け継がれ、蓄積されてきたものも多いはず。

「社内のコミュニケーションを密にすることで技術は蓄積・伝承され、新たな発想が生まれる」。同社の笠原社長のことばに、ものづくりの原点をみた思いがする。(住川)

中小企業静岡 4月号 (通巻677号)

- 発行人 / 静岡県中小企業団体中央会 〒420-0853 静岡市葵区追手町44-1 TEL/054-254-1511 FAX/054-255-0673
 - 東部事務所 〒410-0881 沼津市八幡町7番1号 TEL/055-963-4511 FAX/055-963-8307
 - 西部事務所 〒430-0929 浜松市中区中央1丁目17-19 TEL/053-453-2195 FAX/053-453-2198
 - 中央会ホームページ <http://www.siz-sba.or.jp/> ● E-mailアドレス joho-kikaku@siz-sba.or.jp
- 皆様のご意見をお待ちしております。(TEL、FAX等でもお受け致します。)

至急

あなたの パソコンのデータは安心ですか？

静岡県中央会では、事業災害・障害対策について準備できるよう
パソコンのバックアップサービスをご用意しましたので、ご案内いたします

- パソコンのファイルを間違えて消してしまった…
- パソコンのファイルを上書きしてしまった…
- パソコンが壊れてしまった…
- 災害などにより利用できなくなってしまった…

そんな時は「**用心坊ジュニア**」にお任せ下さい！

「用心坊ジュニア」を設定してみよう！

ステップ
1 ホームページへアクセス



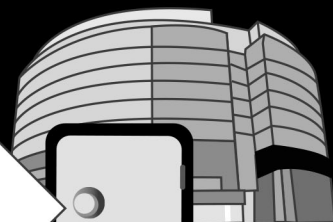
ステップ
2 ダウンロード



ステップ
3 フォルダへ移動



自動転送



データをセンターに保管

静岡県中小企業団体中央会
〒420-0853 静岡県静岡市葵区追手町44-1 TEL 054-254-1511

静岡県中央会
災害・障害対策用
バックアップサービス
ここをクリック！
詳しい内容は
中央会ホームページ
<http://www.siz-sba.or.jp/>



家族のしあわせを しっかりささえる ローンをえらぼう。

〈ろうきん〉

住宅ローン



〈ろうきん〉住宅ローンは

選べる返済プラン

【固定金利選択型】

3年固定型 5年固定型 10年固定型

【変動金利型】

- ご融資金額／最高1億円
- ご返済期間／最長35年間

【長期固定金利型】

〈ろうきん〉住宅ローン「フラット35」

- ご融資金額／最高8,000万円
- ご返済期間／最長35年間

安心の 団体信用生命保険付き 保険料は〈ろうきん〉が負担

※ご融資残高が保険金額の上限となります。

さらに!

もうワンランク上の安心には
三大疾病・障害 特約付き
団体信用生命保険も取扱中。

※ご利用時は通常の場合と金利が異なります。

マイホームの夢の 実現に

新築や住宅購入、
リフォーム、土地購入、
マンションや中古住宅にも
ご利用いただけます。

初めてご利用される方も
お気軽にご相談ください。

毎週水曜日 夕方

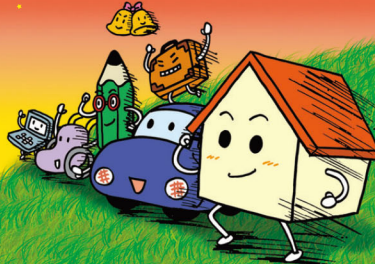
県内〈ろうきん〉の
全27営業店で開催中!

「平日の夕方の時間を
利用して相談を…」
というお客様のために

〈ろうきん〉全店OPEN!
水曜よりみち相談会

17:00~19:00

ご予約不要
直接
ご来店ください!



毎週日曜日

県内〈ろうきん〉の
ローンセンターで開催中!

「日曜にじっくり
時間をかけて相談を…」
というお客様のために

平日いそがしいあなたに、毎週日曜日はローン相談デー!

日曜のんびり相談会
9:00~12:00 13:00~16:00 (毎週日曜開催)

予約制です

ご予約は
直接ローンセンターまたは
下記のフリーダイヤルまで



※いずれの相談会も、一部開催しない日がございます。

みなさまの暮らしのお役に立つ、〈ろうきん〉のローンです。

マイカー、リフォーム、レジャーなど
いろいろ使える!

くらし応援ローン
役立宣言

お子さまの入学を応援します!

教育ローン
ファイト

そのすべてに、
働く人の視点。

R ろうきん
静岡県労働金庫

お問い合わせ・ご予約は

ビバ de ろうきん 携帯電話からでもOK!
フリーダイヤル 平日 9:00~18:00
0120-609-123
インターネットホームページ
<http://shizuoka.rokin.or.jp>